



Einwohnerstatistik kleinräumig

Ausgabe 2015

Einwohnerstatistik kleinräumig

Ausgabe 2015

Auswertung des
Einwohnermelderegisters
der Stadt Wilhelmshaven
zum Stichtag 31.12.2014

Ergebnisse für

- Wilhelmshaven insgesamt
- kleinräumig für 24 Stadtteile

IMPRESSUM

HERAUSGEBER

Stadt Wilhelmshaven
Der Oberbürgermeister
Fachbereich Stadtplanung und Stadterneuerung
Geoinformation, Vermessung und Statistik
Rathausplatz 9, 26382 Wilhelmshaven

Redaktion	Ole Harms, Simon Krüger
Telefon	04421 162635
E-Mail	statistik@wilhelmshaven.de
Internet	www.wilhelmshaven.de/statistik

BILDNACHWEIS

Titelseite: Südstrandpromenade © S. Krüger

Stadtteilausschnitte aus dem Bildflug der Stadt Wilhelmshaven
(März 2012)
© WHV | bildflug²⁰¹²

Darstellung der Stadtteilgrenzen auf der Stadtkarte 2014
© WHV | stadtkarte²⁰¹⁴

Vervielfältigung und Verbreitung, auch auszugsweise, mit Quellenangabe gestattet.

ZEICHENERKLÄRUNGEN ABKÜRZUNGEN

ha	Hektar = 10 000 m ²
dav.	davon (Aufgliederung einer Gesamtmenge in sämtliche Teilmengen)
dar.	darunter (Ausgliederungen einzelner Teilmengen aus einer Gesamtmenge)
.	Wert aufgrund des Statistikgeheimnisses unterdrückt, im Gesamtergebnis aber enthalten
-	nichts vorhanden
./.	Minuszeichen
∅	Durchschnitt
∑	Summenzeichen
♂	männlich
♀	weiblich

Aufgrund von Auf- und Abrundungen kann es bei der Summenbildung zu Differenzen kommen.

Wilhelmshaven _ Stadtgebiet

Wilhelmshaven

Am 31. Dezember 2014 lebten 78 237 Einwohner mit Hauptwohnung in der kreisfreien Stadt Wilhelmshaven. Dies waren 222 Personen (oder 0,3 %) weniger als noch zu Beginn des Jahres.

Geburten

Im Jahr 2014 erblickten 557 Babys das Licht der Welt. Damit ist die Geburtenzahl zum Vorjahr leicht angestiegen (+ 13). 51,7 % der Neugeborenen waren männlich. Die Mütter waren bei der Geburt ihres Kindes im Durchschnitt 28,8 Jahre alt.

Sterbefälle

Wie in den Vorjahren lag die Anzahl der Sterbefälle deutlich über den der Neugeborenen. Mit 1 004 Verstorbenen lag der Wert für 2014 aber deutlich unter dem Vorjahreswert (2013: 1 109).

Das errechnete durchschnittliche Alter der Verstorbenen lag bei 77,6 Jahren, wobei jeder zweite Verstorbene ein Lebensalter von mindestens 80 Jahren bzw. älter erreichte. Jeder fünfte Verstorbene war sogar 90 Jahre und älter.

Natürliches Einwohnersaldo im Jahr 2014: - 447 Einw.

Wanderungen

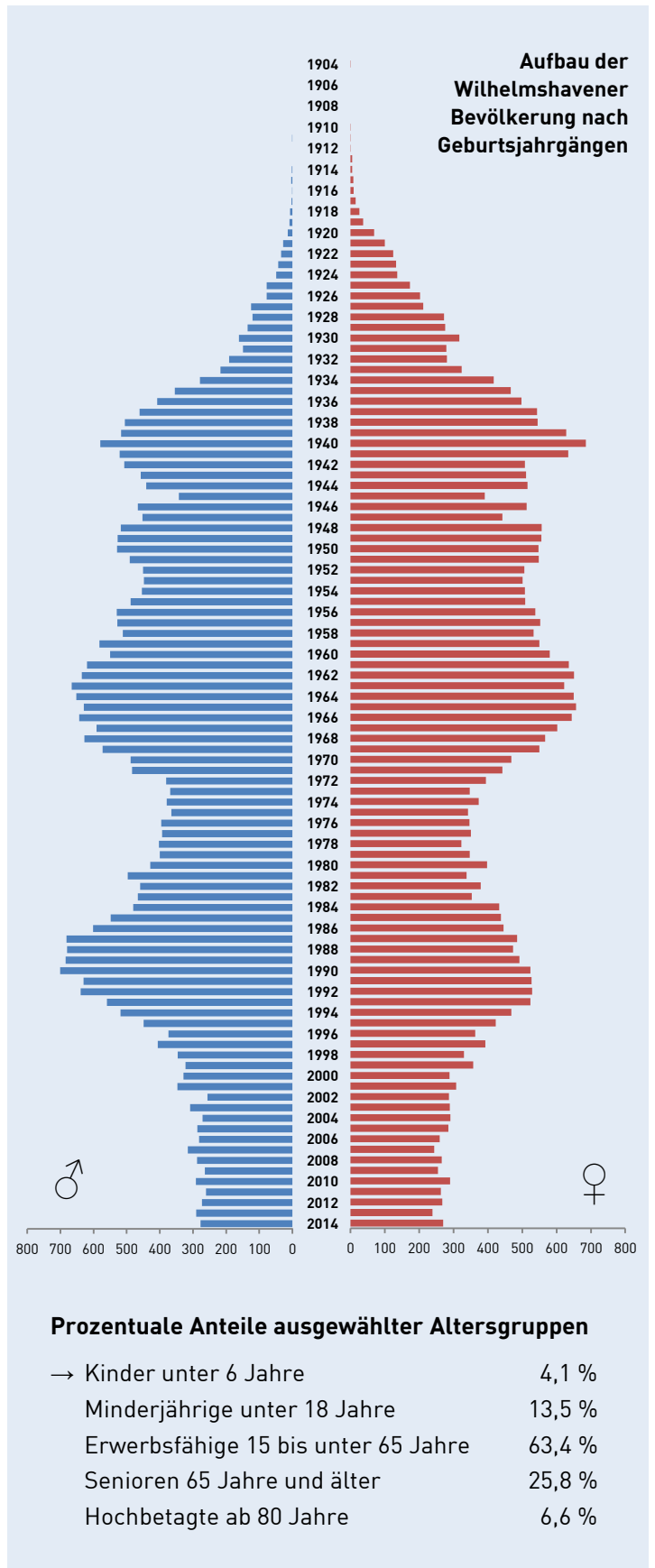
Positiv fiel die Wanderungsbilanz im Jahr 2014 aus. 225 Personen zogen mehr nach Wilhelmshaven als fort. Dies ist vor allem auf Zuzüge von außerhalb Deutschlands zurückzuführen. 947 Zuzüge aus dem Ausland standen hier 502 Fortzügen ins Ausland gegenüber.

Auffallend ist sowohl bei den Zu- als auch Fortzügen der deutlich höhere Männeranteil. Überwiegt der Frauenanteil bei der Gesamtbevölkerung leicht mit 50,3 %, so liegt der Männeranteil bei den Wanderungen mit 57 % deutlich über dem der Frauen. Ein Grund hierfür mag der größere Anteil an männlichen Soldaten sein, die im Marinestützpunkt gemeldet waren, zum anderen aber auch die - bei Großprojekten tätigen - meist ausschließlich männlichen Arbeitskräfte aus dem europäischen Ausland.

Privathaushalte

Zum Stichtag 31.12.2014 gab es in Wilhelmshaven 42 287 Privathaushalte, also ohne Personen in Gemeinschaftsunterkünften wie Kasernen, Pflegeheimen, Arbeitsunterkünften, JVA ...

Durchschnittlich lebten 1,8 Personen in einem Privathaushalt. Der Anteil der Single-Haushalte betrug 49,7 %. In 15,6 % der Privathaushalte lebte mindestens ein minderjähriges Kind. Bei 4,9 % der Privathaushalte handelte es sich um Alleinerziehende.



Wilhelmshaven _ Stadtgebiet

Wilhelmshaven

Stichtag: 31.12.2014

- ▶ Quelle: kleinräumige Auswertung des Einwohnermelderegisters der Stadt Wilhelmshaven (MESO)
- ▶ Personenkreis: nur Einwohner mit Hauptwohnung in Wilhelmshaven

Einwohner mit Hauptwohnung **78 237**

Geschlecht

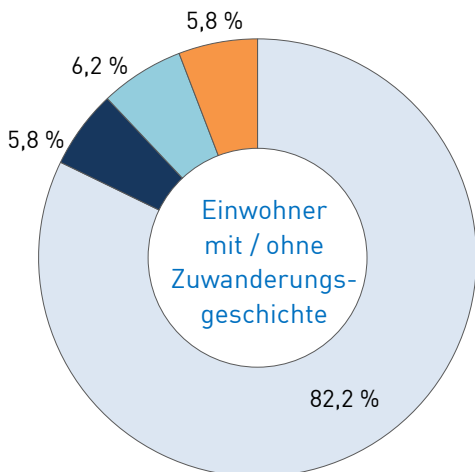
männlich	38 860	49,7 %
weiblich	39 377	50,3 %

Staatsangehörigkeit

deutsch	73 674	94,2 %
ausländisch	4 563	5,8 %

Herkunft

Einwohner mit Migrationshintergrund	13 940	17,8 %
dav. Deutsche eingebürgert	4 523	
Deutsche (Spät-)Aussiedler	4 854	
Ausländer	4 563	



■ Deutsche (ohne Zuwand.-... eingebürgert)
 ■ Deutsche (Spät-)Aussiedler
 ■ Deutsche (Spät-)Aussiedler
 ■ Ausländer

Familienstand

ledig	31 426	40,2 %
verheiratet / Lebenspartnerschaft	32 485	41,5 %
geschieden / LP aufgehoben	7 886	10,1 %
verwitwet / LP verstorben	6 440	8,2 %

Religionszugehörigkeit

evangelisch	33 330	42,6 %
römisch-katholisch	8 869	11,3 %
sonstige bzw. ohne Angabe	36 038	46,1 %

Alter

0 bis unter 3 Jahre	1 616	2,1 %
3 bis unter 6 Jahre	1 624	2,1 %
6 bis unter 10 Jahre	2 228	2,8 %
10 bis unter 15 Jahre	2 975	3,8 %
15 bis unter 18 Jahre	2 155	2,8 %
18 bis unter 20 Jahre	1 609	2,1 %
20 bis unter 25 Jahre	5 621	7,2 %
25 bis unter 30 Jahre	5 529	7,1 %
30 bis unter 35 Jahre	4 232	5,4 %
35 bis unter 40 Jahre	3 666	4,7 %
40 bis unter 45 Jahre	4 125	5,3 %
45 bis unter 50 Jahre	6 084	7,8 %
50 bis unter 55 Jahre	6 262	8,0 %
55 bis unter 60 Jahre	5 322	6,8 %
60 bis unter 65 Jahre	4 983	6,4 %
65 bis unter 75 Jahre	10 125	12,9 %
75 Jahre und älter	10 081	12,9 %

Durchschnittsalter in Jahren **46,4**

Privathaushalte

(ohne Gemeinschaftsunterkünfte)

42 287

dav. 1-Personen-Haushalte	21 024	49,7 %
2-Personen-Haushalte	13 510	31,9 %
3-Personen-Haushalte	4 267	10,1 %
4-Personen-Haushalte	2 393	5,7 %
5 und mehr Personen-Haushalte	1 093	2,6 %

dar. Haushalte mit 1 Kind	3 780	8,9 %
Haushalte mit 2 Kindern	1 995	4,7 %
Haushalte mit 3 und mehr Kindern	804	1,9 %

dar. Haushalte Alleinerziehender	2 084	4,9 %
dav. Frau + Kind(er)	1 848	88,7 %
Mann + Kind(er)	236	11,3 %

durchschnittliche Personenanzahl je Privathaushalt **1,8**

Wilhelmshaven _ Stadtgebiet

Wilhelmshaven

Stand: Jahr 2014

- ▶ Quelle: Auswertung des Einwohnermelderegisters der Stadt Wilhelmshaven (MESO)
- ▶ Personenkreis: nur Einwohner mit Hauptwohnung in Wilhelmshaven

Geburten		557	Sterbefälle		1 004
Geschlecht					
männlich	288	51,7 %	männlich	466	46,4 %
weiblich	269	48,3 %	weiblich	538	53,6 %
Staatsangehörigkeit					
deutsch	531	95,3 %	deutsch	983	97,9 %
ausländisch	26	4,7 %	ausländisch	21	2,1 %
Alter der Mutter					
unter 18 Jahre	6	1,1 %	unter 30 Jahre	4	0,4 %
18 bis unter 25 Jahre	152	27,3 %	30 bis unter 50 Jahre	36	3,6 %
25 bis unter 30 Jahre	168	30,2 %	50 bis unter 65 Jahre	130	12,9 %
30 bis unter 35 Jahre	154	27,6 %	65 bis unter 80 Jahre	331	33,0 %
35 bis unter 40 Jahre	62	11,1 %	80 bis unter 90 Jahre	294	29,3 %
40 Jahre und älter	15	2,7 %	90 Jahre und älter	209	20,8 %
<i>Durchschnittsalter der Mutter in Jahren</i>	28,8		<i>Durchschnittliches Sterbealter in Jahren</i>	77,6	

Natürliche Einwohnerbewegungen (Geburten ./ Sterbefälle) Saldo: - 447

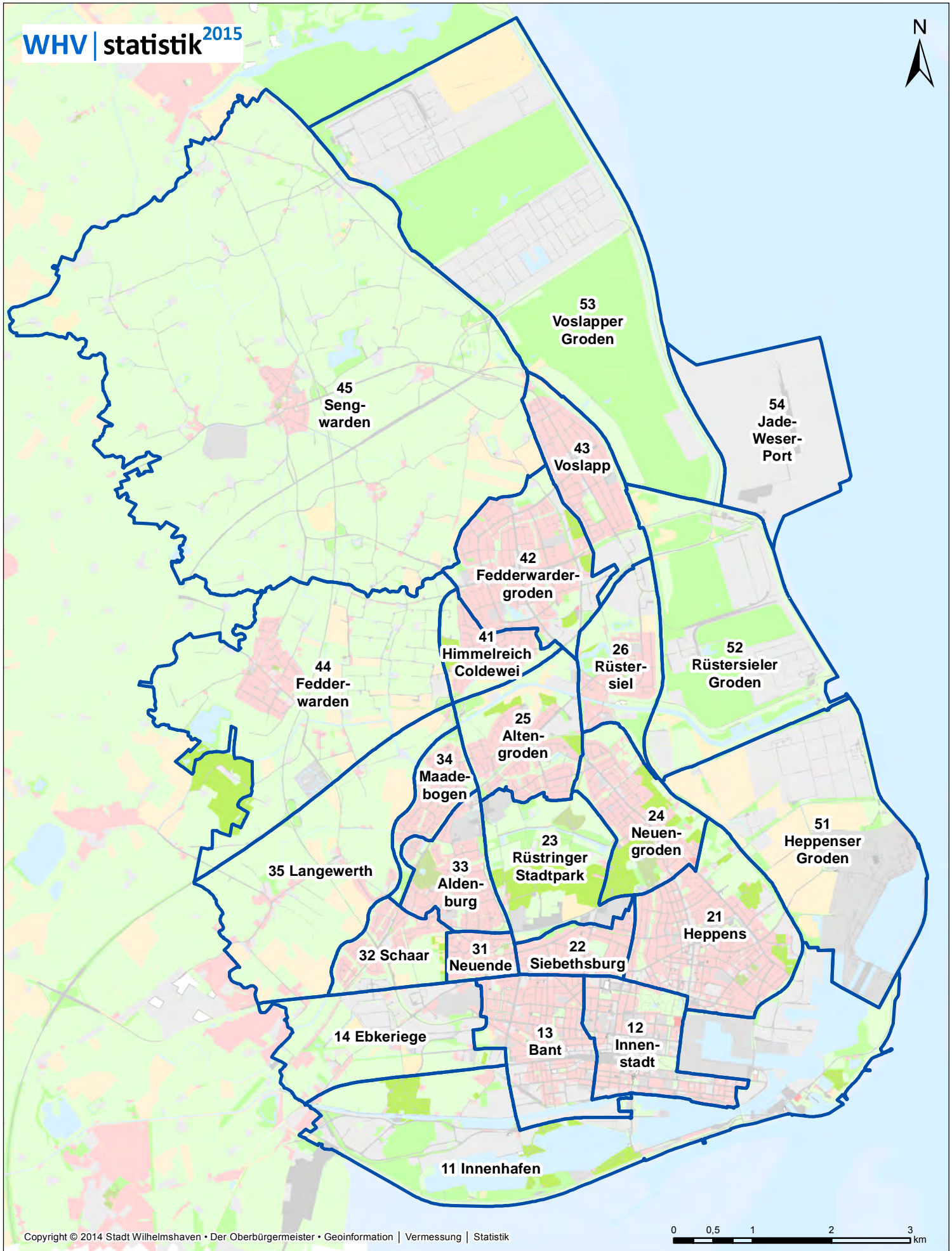
Zuzüge (von außerhalb WHV)		4 835	Fortzüge (nach außerhalb WHV)		4 610
Geschlecht					
männlich	2 757	57,0 %	männlich	2 644	57,4 %
weiblich	2 078	43,0 %	weiblich	1 966	42,6 %
Staatsangehörigkeit					
deutsch	3 451	71,4 %	deutsch	3 812	82,7 %
ausländisch	1 384	28,6 %	ausländisch	798	17,3 %
Alter					
unter 20 Jahre	877	18,1 %	unter 20 Jahre	687	14,9 %
20 bis unter 40 Jahre	2 763	57,1 %	20 bis unter 40 Jahre	2 946	63,9 %
40 bis unter 65 Jahre	991	20,5 %	40 bis unter 65 Jahre	770	16,7 %
65 Jahre und älter	204	4,2 %	65 Jahre und älter	207	4,5 %
Herkunft					
Landkreis Friesland	865	17,9 %	Landkreis Friesland	882	19,1 %
übriges Niedersachsen	1 507	31,2 %	übriges Niedersachsen	1 402	30,4 %
sonstiges Deutschland	1 516	31,4 %	sonstiges Deutschland	1 824	39,6 %
Ausland	947	19,6 %	Ausland	502	10,9 %

Räumliche Einwohnerbewegungen (Zuzüge ./ Fortzüge) Saldo: 225

Einwohnerbestand am ... 01.01.2014*: 78 459 31.12.2014: 78 237 Gesamtsaldo: - 222

* aufgrund rückwirkender Korrekturen im Melderegister nicht mit bisher veröffentlichten Werten vergleichbar

kleinräumige Datenblätter auf Ebene der 24 Stadtteile Wilhelmshavens



Stadtteile

Kleinräumige Gliederung des Stadtgebietes in 24 Stadtteile

Wilhelmshaven _ Stadtgebiet _ Stadtteil

GESAMTÜBERBLICK

Stichtag: 31.12.2014

- ▶ Quelle: kleinräumige Auswertung des Einwohnermelderegisters der Stadt Wilhelmshaven (MESO)
- ▶ Personenkreis: nur Einwohner mit Hauptwohnung in Wilhelmshaven

Stadtteile im Vergleich

Stadtteil		Fläche in ha	Anteil an WHV	Anzahl Einwohner	Anteil an WHV	Einw. je ha (Dichte)	Ø-Alter der Einw.	Privat-haus-halte	Anteil an WHV	Pers. je Haus-halt
Nr.	Name	1	2	3	4	5	6	7	8	9
11	Innenhafen	906,6	8,5 %	559	0,7 %	0,6	50,8	322	0,8 %	1,7
12	Innenstadt	194,3	1,8 %	9 985	12,8 %	51,4	47,7	5 719	13,5 %	1,7
13	Bant	234,7	2,2 %	11 020	14,1 %	47,0	41,9	6 465	15,3 %	1,7
14	Ebkeriege	300,2	2,8 %	532	0,7 %	1,8	49,6	261	0,6 %	2,0
21	Heppens	350,7	3,3 %	14 600	18,7 %	41,6	46,5	8 431	19,9 %	1,7
22	Siebethsburg	89,2	0,8 %	4 353	5,6 %	48,8	49,4	2 781	6,6 %	1,6
23	Rüstringer Stadtpark	254,6	2,4 %	75	0,1 %	0,3	49,5	21	0,0 %	2,2
24	Neuengroden	210,4	2,0 %	3 878	5,0 %	18,4	49,6	2 017	4,8 %	1,8
25	Altengroden	225,6	2,1 %	3 657	4,7 %	16,2	47,1	1 940	4,6 %	1,9
26	Rüstersiel	186,6	1,7 %	2 076	2,7 %	11,1	44,6	931	2,2 %	2,3
31	Neuende	51,9	0,5 %	2 228	2,8 %	42,9	50,5	1 123	2,7 %	2,0
32	Schaar	128,6	1,2 %	2 441	3,1 %	19,0	40,2	961	2,3 %	2,6
33	Aldenburg	147,8	1,4 %	3 979	5,1 %	26,9	48,5	2 036	4,8 %	1,9
34	Maadebogen	91,3	0,9 %	1 616	2,1 %	17,7	50,2	744	1,8 %	2,2
35	Langewerth	520,8	4,9 %	492	0,6 %	0,9	46,9	231	0,5 %	2,2
41	Himmelreich Coldewei	107,3	1,0 %	1 713	2,2 %	16,0	52,1	816	1,9 %	2,1
42	Fedderwardergroden	295,0	2,8 %	8 224	10,5 %	27,9	44,9	4 456	10,5 %	1,8
43	Voslapp	188,0	1,8 %	3 274	4,2 %	17,4	48,9	1 670	3,9 %	2,0
44	Fedderwarden	768,4	7,2 %	1 827	2,3 %	2,4	47,3	811	1,9 %	2,3
45	Sengwarden	2 551,7	23,9 %	1 214	1,6 %	0,5	45,1	547	1,3 %	2,2
51	Heppenser Groden	642,6	6,0 %	491	0,6 %	0,8
52	Rüstersieler Groden	589,4	5,5 %	2	0,0 %	0,0
53	Voslapper Groden	1 314,5	12,3 %	1	0,0 %	0,0
54	JadeWeserPort	348,0	3,3 %	-	-	-	-	-	-	-
Σ	Wilhelmshaven insgesamt	10 691,3	100 %	78 237	100 %	7,3	46,4	42 287	100 %	1,8

Wilhelmshaven _ Stadtgebiet _ Stadtteil

INNENHAFEN

Der Stadtteil Innenhafen wird durch die großen Wasserflächen "Arsenalhafen", "Nordhafen", "Großer Hafen" und "Banter See" geprägt.

Dank der Umsetzung städtebaulicher Vorhaben, wie z.B. Umbau der Jadeallee und geplante Wohnbebauungen am Banter See und der Wiesbadenbrücke (Stichwort: Wohnen am Wasser), wird die Attraktivität des Stadtteils weiterhin verstärkt.

Sowohl für Touristen als auch Einheimische ist diese Seite Wilhelmshavens ein beliebtes Ausflugsziel.

Kleinräumige Gliederung

Gebiet	Fläche in ha	Einwohner insgesamt	Einwohn.-dichte je ha
Stadtteil			
11 Innenhafen	906,6	559	0,6
→ Stadtviertel:			
111 Schleuseninsel	166,3	52	0,3
112 Nordhafen	103,4	4	0,0
113 Arsenalhafen	73,1	4	0,1
114 Großer Hafen	80,7	251	3,1
115 Banter See	196,0	3	0,0
116 Bordum	287,1	245	0,9

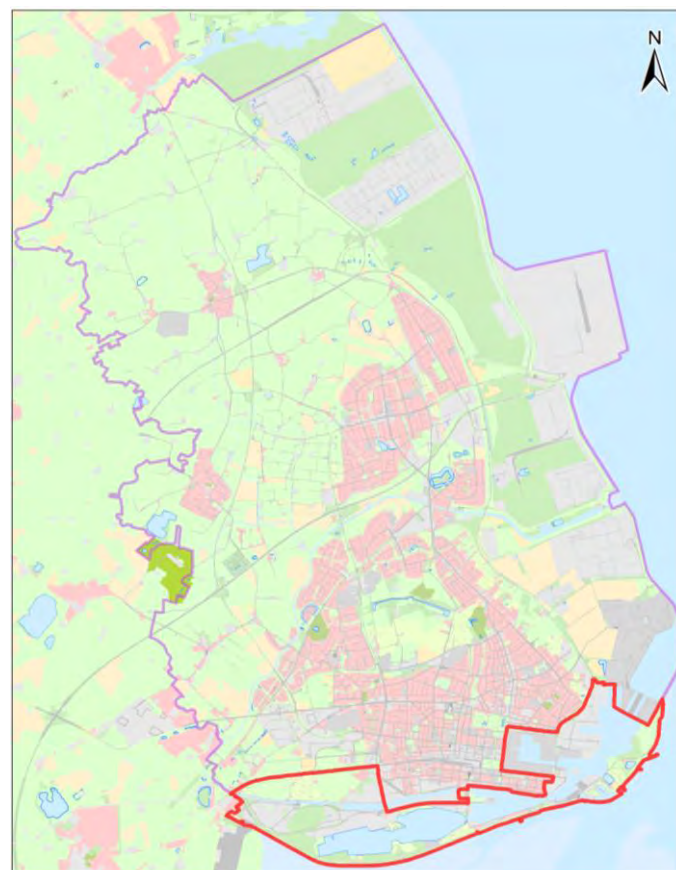
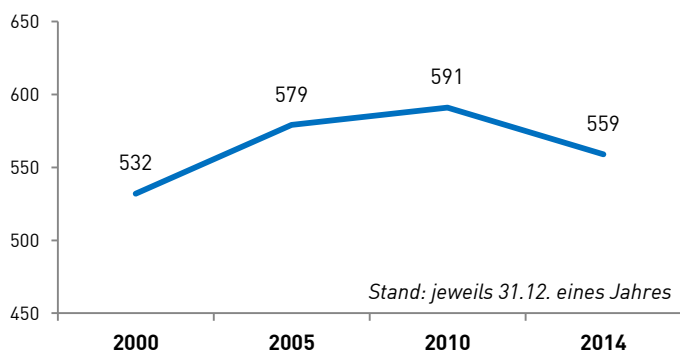


links im Bild: Jadeallee (senkrechte Achse) mit Grodendamm
rechts: "Großer Hafen"

Einwohnerbewegungen auf einem Blick

Gebiet	absoluter Wert	je 1 000 Einw.
11 Innenhafen		
Geburten	2	3,6
Sterbefälle	6	10,7
Zuzüge (incl. innerstädt. Umzüge)	66	118,1
Fortzüge (incl. innerstädt. Umzüge)	76	136,0

Entwicklung der Einwohnerzahl seit dem Jahr 2000



Lage des Stadtteils im Stadtgebiet

Wilhelmshaven _ Stadtgebiet _ Stadtteil

INNENHAFEN

Stichtag: 31.12.2014

- ▶ Quelle: kleinräumige Auswertung des Einwohnermelderegisters der Stadt Wilhelmshaven (MESO)
- ▶ Personenkreis: nur Einwohner mit Hauptwohnung in Wilhelmshaven

Einwohner mit Hauptwohnung **559**

Geschlecht

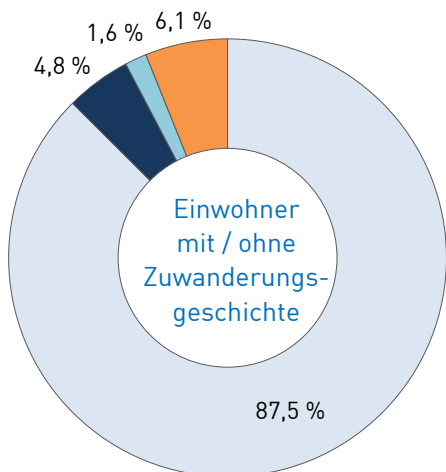
männlich	279	49,9 %
weiblich	280	50,1 %

Staatsangehörigkeit

deutsch	525	93,9 %
ausländisch	34	6,1 %

Herkunft

Einwohner mit Migrationshintergrund	70	12,5 %
dav. Deutsche eingebürgert	27	
Deutsche (Spät-)Aussiedler	9	
Ausländer	34	



■ Deutsche (ohne Zuwand.-... eingebürgert)
 ■ Deutsche (Spät-)Aussiedler
 ■ Ausländer

Familienstand

ledig	180	32,2 %
verheiratet / Lebenspartnerschaft	272	48,7 %
geschieden / LP aufgehoben	66	11,8 %
verwitwet / LP verstorben	41	7,3 %

Religionszugehörigkeit

evangelisch	212	37,9 %
römisch-katholisch	50	8,9 %
sonstige bzw. ohne Angabe	297	53,1 %

Alter

0 bis unter 3 Jahre	5	0,9 %
3 bis unter 6 Jahre	8	1,4 %
6 bis unter 10 Jahre	10	1,8 %
10 bis unter 15 Jahre	13	2,3 %
15 bis unter 18 Jahre	10	1,8 %
18 bis unter 20 Jahre	7	1,3 %
20 bis unter 25 Jahre	28	5,0 %
25 bis unter 30 Jahre	28	5,0 %
30 bis unter 35 Jahre	32	5,7 %
35 bis unter 40 Jahre	24	4,3 %
40 bis unter 45 Jahre	32	5,7 %
45 bis unter 50 Jahre	45	8,1 %
50 bis unter 55 Jahre	54	9,7 %
55 bis unter 60 Jahre	48	8,6 %
60 bis unter 65 Jahre	48	8,6 %
65 bis unter 75 Jahre	104	18,6 %
75 Jahre und älter	63	11,3 %

Durchschnittsalter in Jahren **50,8**

Privathaushalte

(ohne Gemeinschaftsunterkünfte)

322	
dav. 1-Personen-Haushalte	159 49,4 %
2-Personen-Haushalte	116 36,0 %
3-Personen-Haushalte	32 9,9 %
4-Personen-Haushalte	11 3,4 %
5 und mehr Personen-Haushalte	4 1,2 %

dar. Haushalte mit 1 Kind	18 5,6 %
Haushalte mit 2 Kindern	11 3,4 %
Haushalte mit 3 und mehr Kindern	2 0,6 %

dar. Haushalte Alleinerziehender	8 2,5 %
dav. Frau + Kind(er)	8 100,0 %
Mann + Kind(er)	- -

durchschnittliche Personenanzahl je Privathaushalt **1,7**

Wilhelmshaven _ Stadtgebiet _ Stadtteil

INNENHAFEN

Stand: Jahr 2014

- ▶ Quelle: Auswertung des Einwohnermelderegisters der Stadt Wilhelmshaven (MESO)
- ▶ Personenkreis: nur Einwohner mit Hauptwohnung in Wilhelmshaven

Geburten	2	Sterbefälle	6
Geschlecht		Geschlecht	
männlich	.	männlich	3 50,0 %
weiblich	.	weiblich	3 50,0 %
Staatsangehörigkeit		Staatsangehörigkeit	
deutsch	.	deutsch	6 100,0 %
ausländisch	.	ausländisch	- -

Natürliche Einwohnerbewegungen (Geburten ./ Sterbefälle) Saldo: - 4

Zuzüge (incl. innerstädt. Umzüge)	66	Fortzüge (incl. innerstädt. Umzüge)	76
Herkunft		Ziel	
außerhalb Wilhelmshavens	32 48,5 %	außerhalb Wilhelmshavens	34 44,7 %
innerhalb Wilhelmshavens	34 51,5 %	innerhalb Wilhelmshavens	42 55,3 %
Geschlecht		Geschlecht	
männlich	34 51,5 %	männlich	36 47,4 %
weiblich	32 48,5 %	weiblich	40 52,6 %
Staatsangehörigkeit		Staatsangehörigkeit	
deutsch	51 77,3 %	deutsch	64 84,2 %
ausländisch	15 22,7 %	ausländisch	12 15,8 %
Alter		Alter	
unter 20 Jahre	13 19,7 %	unter 20 Jahre	10 13,2 %
20 bis unter 40 Jahre	25 37,9 %	20 bis unter 40 Jahre	38 50,0 %
40 bis unter 65 Jahre	22 33,3 %	40 bis unter 65 Jahre	19 25,0 %
65 Jahre und älter	6 9,1 %	65 Jahre und älter	9 11,8 %

Räumliche Einwohnerbewegungen (Zuzüge ./ Fortzüge) Saldo: - 10

Einwohnerbestand am ... 01.01.2014*: 573 31.12.2014: 559 Gesamtsaldo: - 14

* aufgrund rückwirkender Korrekturen im Melderegister nicht mit bisher veröffentlichten Werten vergleichbar



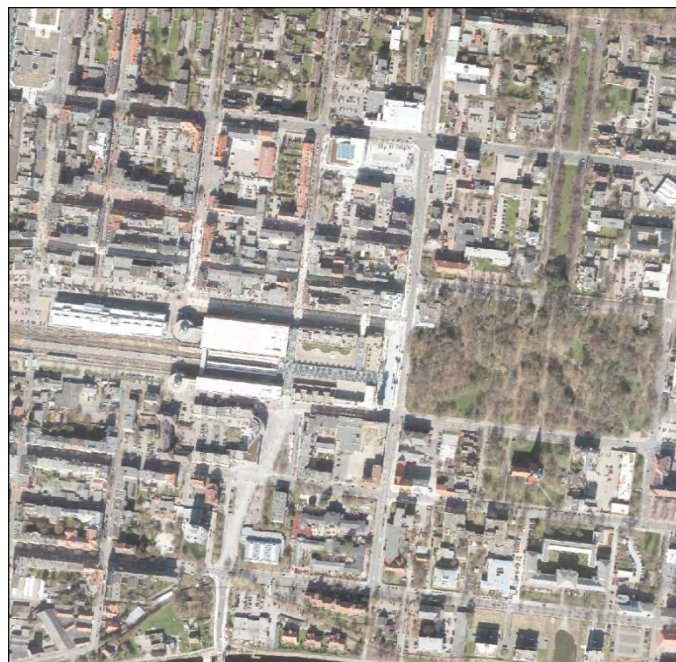
Wilhelmshaven _ Stadtgebiet _ Stadtteil

INNENSTADT

Die Innenstadt kann als das Herz Wilhelmshavens bezeichnet werden. Der Besucher findet, neben zahlreichen Einkaufsmöglichkeiten in der Marktstraße und der Nordseepassage, in den großzügig gestalteten Parkanlagen auch gemütliche Plätze der Entspannung. Außerdem sind eine Vielzahl kultureller Einrichtungen zu Fuß erreichbar. Charakteristisch für diesen Stadtteil ist auch der hohe Anteil an Gebäuden aus der Gründerzeit Wilhelmshavens. Durch Sanierungsmaßnahmen am Altbestand und Aufwertungen des Wohnumfeldes wird zur Verbesserung der Wohnqualität beigetragen.

Kleinräumige Gliederung

Gebiet	Fläche in ha	Einwohner insgesamt	Einwohn.-dichte je ha
Stadtteil			
12 Innenstadt	194,3	9 985	51,4
→ Stadtviertel:			
121 Südstadt	67,2	4 395	65,4
122 City	40,8	1 284	31,5
123 Kurpark	55,1	2 610	47,4
124 Rathausviertel	31,2	1 696	54,4

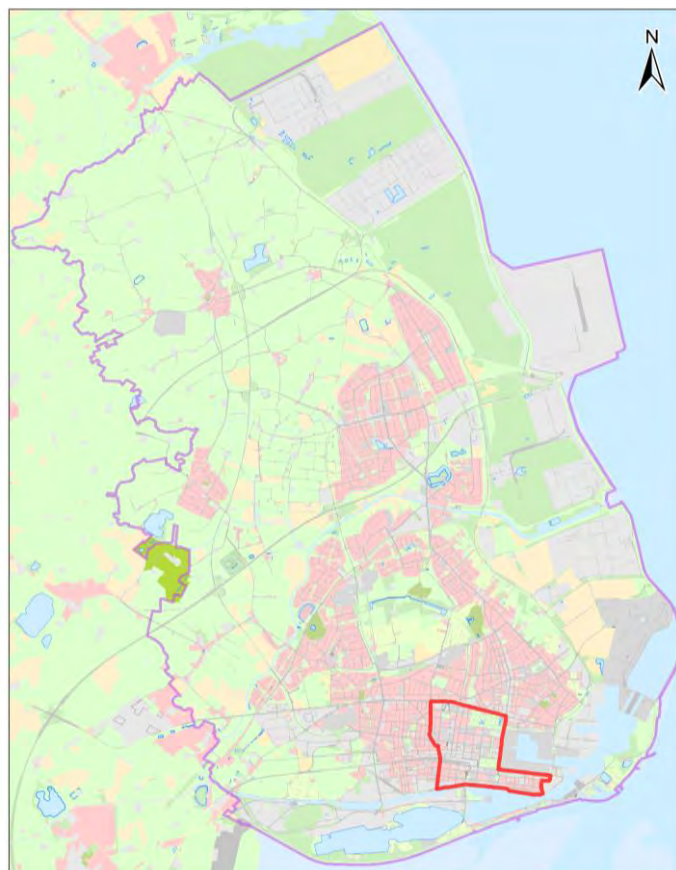
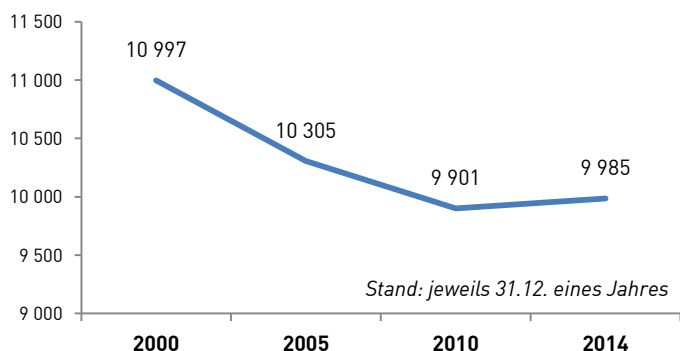


Bildmitte: Bahnhof und Nordseepassage östlich angrenzend die Grünanlage Friedrich-Wilhelm-Platz

Einwohnerbewegungen auf einem Blick

Gebiet	absoluter Wert	je 1 000 Einw.
12 Innenstadt		
Geburten	65	6,5
Sterbefälle	177	17,7
Zuzüge (incl. innerstädt. Umzüge)	2 100	210,3
Fortzüge (incl. innerstädt. Umzüge)	2 026	202,9

Entwicklung der Einwohnerzahl seit dem Jahr 2000



Lage des Stadtteils im Stadtgebiet

Wilhelmshaven _ Stadtgebiet _ Stadtteil

INNENSTADT

Stichtag: 31.12.2014

- ▶ Quelle: kleinräumige Auswertung des Einwohnermelderegisters der Stadt Wilhelmshaven (MESO)
- ▶ Personenkreis: nur Einwohner mit Hauptwohnung in Wilhelmshaven

Einwohner mit Hauptwohnung 9 985

Geschlecht

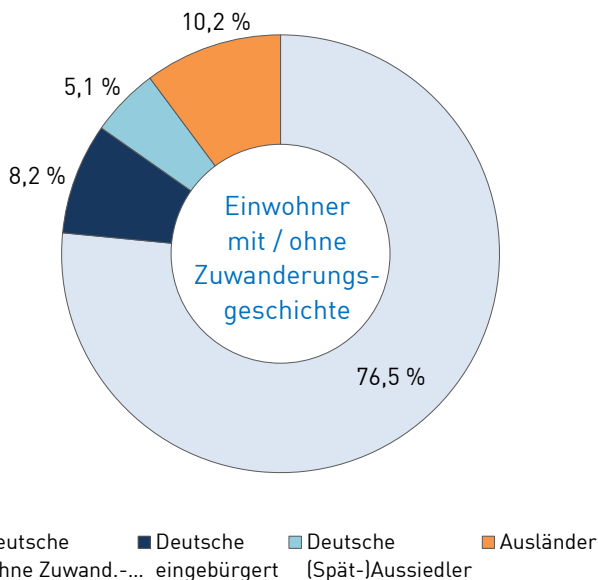
männlich	4 889	49,0 %
weiblich	5 096	51,0 %

Staatsangehörigkeit

deutsch	8 969	89,8 %
ausländisch	1 016	10,2 %

Herkunft

Einwohner mit Migrationshintergrund	2 344	23,5 %
dav. Deutsche eingebürgert	821	
Deutsche (Spät-)Aussiedler	507	
Ausländer	1 016	



Alter

0 bis unter 3 Jahre	196	2,0 %
3 bis unter 6 Jahre	175	1,8 %
6 bis unter 10 Jahre	229	2,3 %
10 bis unter 15 Jahre	303	3,0 %
15 bis unter 18 Jahre	208	2,1 %
18 bis unter 20 Jahre	159	1,6 %
20 bis unter 25 Jahre	772	7,7 %
25 bis unter 30 Jahre	905	9,1 %
30 bis unter 35 Jahre	609	6,1 %
35 bis unter 40 Jahre	475	4,8 %
40 bis unter 45 Jahre	494	4,9 %
45 bis unter 50 Jahre	647	6,5 %
50 bis unter 55 Jahre	734	7,4 %
55 bis unter 60 Jahre	575	5,8 %
60 bis unter 65 Jahre	639	6,4 %
65 bis unter 75 Jahre	1 345	13,5 %
75 Jahre und älter	1 520	15,2 %

Durchschnittsalter in Jahren 47,7

Privathaushalte

(ohne Gemeinschaftsunterkünfte)

5 719

dav. 1-Personen-Haushalte	3 253	56,9 %
2-Personen-Haushalte	1 704	29,8 %
3-Personen-Haushalte	418	7,3 %
4-Personen-Haushalte	189	3,3 %
5 und mehr Personen-Haushalte	155	2,7 %

dar. Haushalte mit 1 Kind	334	5,8 %
Haushalte mit 2 Kindern	178	3,1 %
Haushalte mit 3 und mehr Kindern	114	2,0 %

dar. Haushalte Alleinerziehender	219	3,8 %
dav. Frau + Kind(er)	197	90,0 %
Mann + Kind(er)	22	10,0 %

durchschnittliche Personenanzahl je Privathaushalt 1,7

Familienstand

ledig	4 317	43,2 %
verheiratet / Lebenspartnerschaft	3 534	35,4 %
geschieden / LP aufgehoben	1 154	11,6 %
verwitwet / LP verstorben	980	9,8 %

Religionszugehörigkeit

evangelisch	3 704	37,1 %
römisch-katholisch	1 156	11,6 %
sonstige bzw. ohne Angabe	5 125	51,3 %



Wilhelmshaven _ Stadtgebiet _ Stadtteil

INNENSTADT

Stand: Jahr 2014

- ▶ Quelle: Auswertung des Einwohnermelderegisters der Stadt Wilhelmshaven (MESO)
- ▶ Personenkreis: nur Einwohner mit Hauptwohnung in Wilhelmshaven

Geburten	65		Sterbefälle	177	
Geschlecht			Geschlecht		
männlich	35	53,8 %	männlich	77	43,5 %
weiblich	30	46,2 %	weiblich	100	56,5 %
Staatsangehörigkeit			Staatsangehörigkeit		
deutsch	59	90,8 %	deutsch	173	97,7 %
ausländisch	6	9,2 %	ausländisch	4	2,3 %

Natürliche Einwohnerbewegungen (Geburten ./ Sterbefälle) Saldo: - 112

Zuzüge (incl. innerstädt. Umzüge)	2 100		Fortzüge (incl. innerstädt. Umzüge)	2 026	
Herkunft			Ziel		
außerhalb Wilhelmshavens	849	40,4 %	außerhalb Wilhelmshavens	757	37,4 %
innerhalb Wilhelmshavens	1 251	59,6 %	innerhalb Wilhelmshavens	1 269	62,6 %
Geschlecht			Geschlecht		
männlich	1 111	52,9 %	männlich	1 070	52,8 %
weiblich	989	47,1 %	weiblich	956	47,2 %
Staatsangehörigkeit			Staatsangehörigkeit		
deutsch	1 630	77,6 %	deutsch	1 626	80,3 %
ausländisch	470	22,4 %	ausländisch	400	19,7 %
Alter			Alter		
unter 20 Jahre	365	17,4 %	unter 20 Jahre	365	18,0 %
20 bis unter 40 Jahre	1 095	52,1 %	20 bis unter 40 Jahre	1 145	56,5 %
40 bis unter 65 Jahre	441	21,0 %	40 bis unter 65 Jahre	399	19,7 %
65 Jahre und älter	199	9,5 %	65 Jahre und älter	117	5,8 %

Räumliche Einwohnerbewegungen (Zuzüge ./ Fortzüge) Saldo: 74

Einwohnerbestand am ... 01.01.2014*: 10 023 31.12.2014: 9 985 Gesamtsaldo: - 38

* aufgrund rückwirkender Korrekturen im Melderegister nicht mit bisher veröffentlichten Werten vergleichbar



Wilhelmshaven _ Stadtgebiet _ Stadtteil

BANT

Die Gemeinde Bant entstand durch die Abtrennung der drei Arbeitersiedlungen Belfort, Sedan und Metz vom Kirchspiel Neuende, da Neuende aufgrund seines bäuerlichen Denkens die Arbeitersiedlungen ablehnte.

Typisch für Bant sind die Werfthäuser. Sie wurden zwischen 1872 und 1877 als weitgehend gleichförmige Doppelhäuser erbaut.

Aufgrund des hohen Anteils an Gebäuden aus der Gründerzeit Wilhelmshavens, wurden - wie in der Innenstadt - umfangreiche Sanierungsmaßnahmen vorgenommen.

Kleinräumige Gliederung

Gebiet	Fläche in ha	Einwohner insgesamt	Einwohn.- dichte je ha
Stadtteil			
13 Bant	234,7	11 020	47,0
→ Stadtviertel:			
131 Bant	153,7	5 335	34,7
132 Hansaviertel	31,8	2 226	70,0
133 Jadeviertel	49,2	3 459	70,3

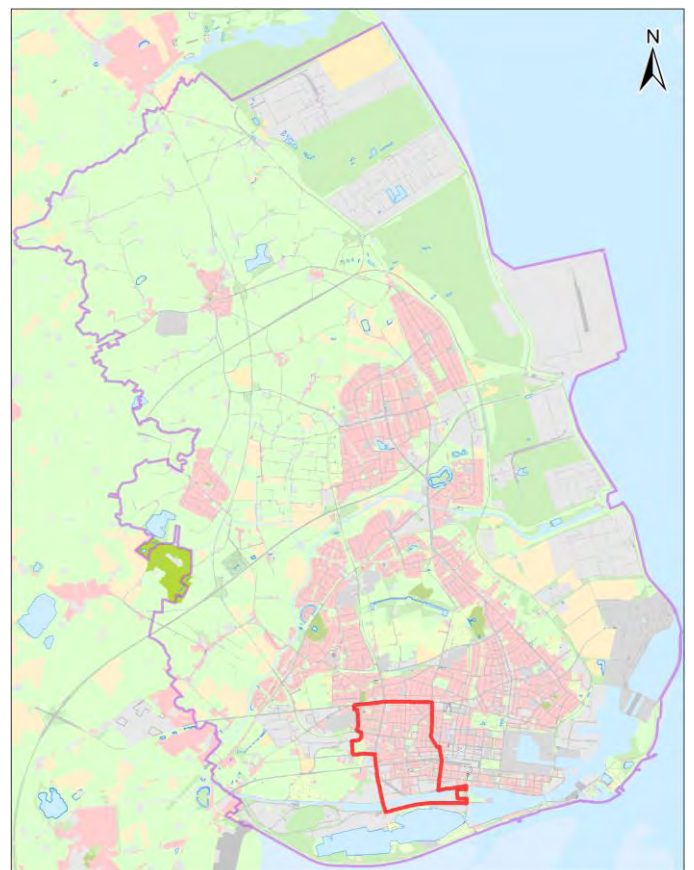
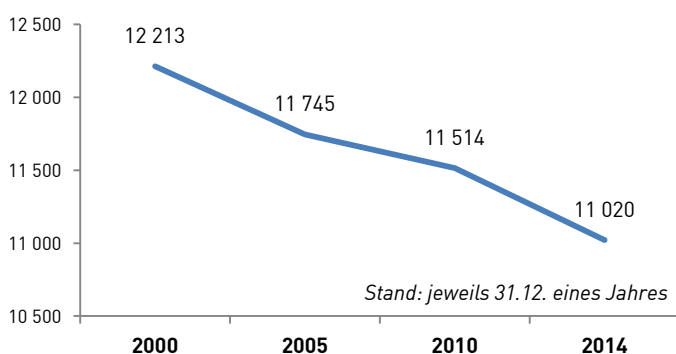


von links nach rechts: Bahnlinie Oldenburg-Wilhelmshaven
Bildmitte: "Werfthaus-Siedlung" in Bant

Einwohnerbewegungen auf einem Blick

Gebiet	absoluter Wert	je 1 000 Einw.
13 Bant		
Geburten	98	8,9
Sterbefälle	126	11,4
Zuzüge (incl. innerstädt. Umzüge)	2 722	247,0
Fortzüge (incl. innerstädt. Umzüge)	2 715	246,4

Entwicklung der Einwohnerzahl seit dem Jahr 2000



Lage des Stadtteils im Stadtgebiet

Wilhelmshaven _ Stadtgebiet _ Stadtteil

BANT

Stichtag: 31.12.2014

- ▶ Quelle: kleinräumige Auswertung des Einwohnermelderegisters der Stadt Wilhelmshaven (MESO)
- ▶ Personenkreis: nur Einwohner mit Hauptwohnung in Wilhelmshaven

Einwohner mit Hauptwohnung 11 020

Geschlecht

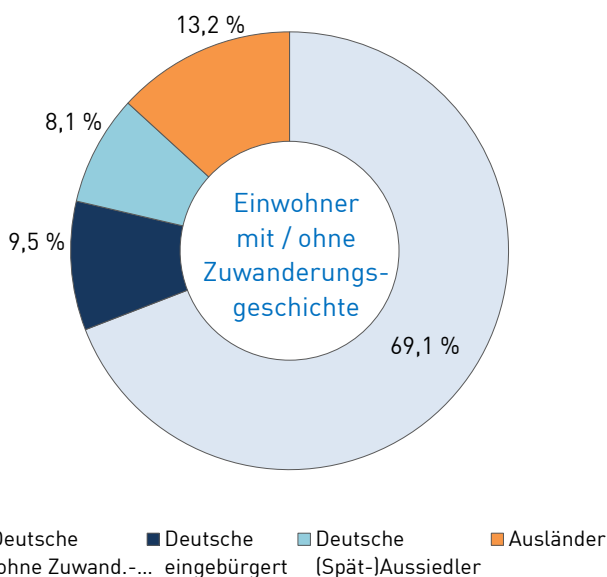
männlich	5 730	52,0 %
weiblich	5 290	48,0 %

Staatsangehörigkeit

deutsch	9 564	86,8 %
ausländisch	1 456	13,2 %

Herkunft

Einwohner mit Migrationshintergrund	3 402	30,9 %
dav. Deutsche eingebürgert	1 049	
Deutsche (Spät-)Aussiedler	897	
Ausländer	1 456	



Alter

0 bis unter 3 Jahre	295	2,7 %
3 bis unter 6 Jahre	284	2,6 %
6 bis unter 10 Jahre	361	3,3 %
10 bis unter 15 Jahre	427	3,9 %
15 bis unter 18 Jahre	286	2,6 %
18 bis unter 20 Jahre	271	2,5 %
20 bis unter 25 Jahre	1 122	10,2 %
25 bis unter 30 Jahre	965	8,8 %
30 bis unter 35 Jahre	714	6,5 %
35 bis unter 40 Jahre	630	5,7 %
40 bis unter 45 Jahre	613	5,6 %
45 bis unter 50 Jahre	894	8,1 %
50 bis unter 55 Jahre	831	7,5 %
55 bis unter 60 Jahre	703	6,4 %
60 bis unter 65 Jahre	594	5,4 %
65 bis unter 75 Jahre	1 005	9,1 %
75 Jahre und älter	1 025	9,3 %

Durchschnittsalter in Jahren 41,9

Privathaushalte

(ohne Gemeinschaftsunterkünfte)

6 465

dav. 1-Personen-Haushalte	3 849	59,5 %
2-Personen-Haushalte	1 599	24,7 %
3-Personen-Haushalte	550	8,5 %
4-Personen-Haushalte	289	4,5 %
5 und mehr Personen-Haushalte	178	2,8 %

dar. Haushalte mit 1 Kind	585	9,0 %
Haushalte mit 2 Kindern	247	3,8 %
Haushalte mit 3 und mehr Kindern	152	2,4 %

dar. Haushalte Alleinerziehender	419	6,5 %
dav. Frau + Kind(er)	371	88,5 %
Mann + Kind(er)	48	11,5 %

durchschnittliche Personenanzahl je Privathaushalt 1,7

Familienstand

ledig	5 463	49,6 %
verheiratet / Lebenspartnerschaft	3 409	30,9 %
geschieden / LP aufgehoben	1 404	12,7 %
verwitwet / LP verstorben	744	6,8 %

Religionszugehörigkeit

evangelisch	4 263	38,7 %
römisch-katholisch	1 359	12,3 %
sonstige bzw. ohne Angabe	5 398	49,0 %



Wilhelmshaven _ Stadtgebiet _ Stadtteil

BANT

Stand: Jahr 2014

- ▶ Quelle: Auswertung des Einwohnermelderegisters der Stadt Wilhelmshaven (MESO)
- ▶ Personenkreis: nur Einwohner mit Hauptwohnung in Wilhelmshaven

Geburten	98	Sterbefälle	126
Geschlecht		Geschlecht	
männlich	51 52,0 %	männlich	73 57,9 %
weiblich	47 48,0 %	weiblich	53 42,1 %
Staatsangehörigkeit		Staatsangehörigkeit	
deutsch	87 88,8 %	deutsch	121 96,0 %
ausländisch	11 11,2 %	ausländisch	5 4,0 %

Natürliche Einwohnerbewegungen (Geburten ./ Sterbefälle) Saldo: - 28

Zuzüge (incl. innerstädt. Umzüge)	2 722	Fortzüge (incl. innerstädt. Umzüge)	2 715
Herkunft		Ziel	
außerhalb Wilhelmshavens	1 105 40,6 %	außerhalb Wilhelmshavens	977 36,0 %
innerhalb Wilhelmshavens	1 617 59,4 %	innerhalb Wilhelmshavens	1 738 64,0 %
Geschlecht		Geschlecht	
männlich	1 531 56,2 %	männlich	1 504 55,4 %
weiblich	1 191 43,8 %	weiblich	1 211 44,6 %
Staatsangehörigkeit		Staatsangehörigkeit	
deutsch	1 998 73,4 %	deutsch	2 154 79,3 %
ausländisch	724 26,6 %	ausländisch	561 20,7 %
Alter		Alter	
unter 20 Jahre	604 22,2 %	unter 20 Jahre	569 21,0 %
20 bis unter 40 Jahre	1 491 54,8 %	20 bis unter 40 Jahre	1 489 54,8 %
40 bis unter 65 Jahre	558 20,5 %	40 bis unter 65 Jahre	535 19,7 %
65 Jahre und älter	69 2,5 %	65 Jahre und älter	122 4,5 %

Räumliche Einwohnerbewegungen (Zuzüge ./ Fortzüge) Saldo: 7

Einwohnerbestand am ... 01.01.2014*: 11 041 31.12.2014: 11 020 Gesamtsaldo: - 21

* aufgrund rückwirkender Korrekturen im Melderegister nicht mit bisher veröffentlichten Werten vergleichbar

Wilhelmshaven _ Stadtgebiet _ Stadtteil

EBKERIEGE

Ursprünglich Name für den nach 1000 erbauten südlichen Maadedeich zwischen der heutigen Schaarreihe und Mariensiel (Gemeinde Sande). Dieser Deichzug, jetzt Straßen- und Stadtteilname, ist nach dem Besitzer der Landstelle am östlichen Ende der Riege (=Reihe), dem Scheling Ebbeke oder Ibbeke, benannt worden. Als Scheling (=Deichrichter) hatte er die Aufsicht auf die den Deichpflichtigen obliegenden Unterhaltungsarbeiten am Deich.

Heute ist die Ebkeriege durch die Vielzahl von Gewerbebetrieben geprägt. Vor allem in den 1980er und 1990er Jahren haben sich hier viele gewerbliche Unternehmen angesiedelt.

Kleinräumige Gliederung

Gebiet	Fläche in ha	Einwohner insgesamt	Einwohn.-dichte je ha
Stadtteil			
14 Ebkeriege	300,2	532	1,8
→ Stadtviertel:			
141 Ebkeriege	217,5	281	1,3
142 Junkerei	47,6	232	4,9
143 Groß Belt	35,1	19	0,5

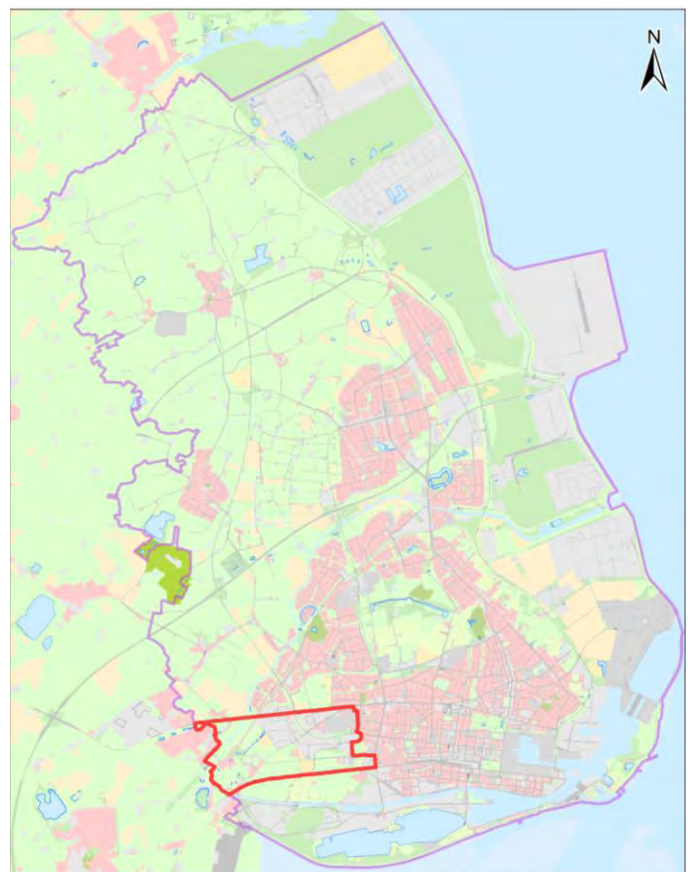
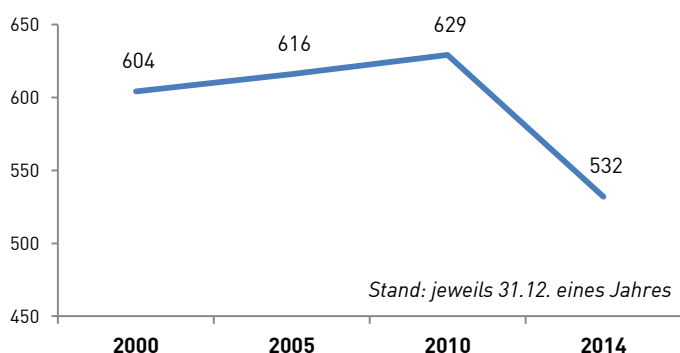


Bild: Gewerbegebiete entlang der Peterstraße

Einwohnerbewegungen auf einem Blick

Gebiet	absoluter Wert	je 1 000 Einw.
14 Ebkeriege		
Geburten	3	5,6
Sterbefälle	8	15,0
Zuzüge (incl. innerstädt. Umzüge)	75	141,0
Fortzüge (incl. innerstädt. Umzüge)	64	120,3

Entwicklung der Einwohnerzahl seit dem Jahr 2000



Lage des Stadtteils im Stadtgebiet

Wilhelmshaven _ Stadtgebiet _ Stadtteil

EBKERIEGE

Stichtag: 31.12.2014

- ▶ Quelle: kleinräumige Auswertung des Einwohnermelderegisters der Stadt Wilhelmshaven (MESO)
- ▶ Personenkreis: nur Einwohner mit Hauptwohnung in Wilhelmshaven

Einwohner mit Hauptwohnung

532

Geschlecht

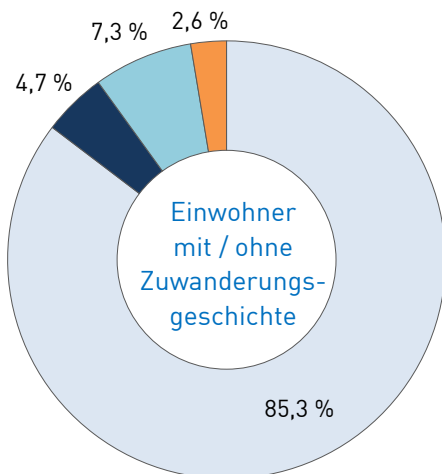
männlich	270	50,8 %
weiblich	262	49,2 %

Staatsangehörigkeit

deutsch	518	97,4 %
ausländisch	14	2,6 %

Herkunft

Einwohner mit Migrationshintergrund	78	14,7 %
dav. Deutsche eingebürgert	25	
Deutsche (Spät-)Aussiedler	39	
Ausländer	14	



■ Deutsche (ohne Zuwand.-...)

Familienstand

ledig	167	31,4 %
verheiratet / Lebenspartnerschaft	273	51,3 %
geschieden / LP aufgehoben	48	9,0 %
verwitwet / LP verstorben	44	8,3 %

Religionszugehörigkeit

evangelisch	207	38,9 %
römisch-katholisch	81	15,2 %
sonstige bzw. ohne Angabe	244	45,9 %

Alter

0 bis unter 3 Jahre	12	2,3 %
3 bis unter 6 Jahre	9	1,7 %
6 bis unter 10 Jahre	14	2,6 %
10 bis unter 15 Jahre	19	3,6 %
15 bis unter 18 Jahre	16	3,0 %
18 bis unter 20 Jahre	7	1,3 %
20 bis unter 25 Jahre	24	4,5 %
25 bis unter 30 Jahre	28	5,3 %
30 bis unter 35 Jahre	28	5,3 %
35 bis unter 40 Jahre	15	2,8 %
40 bis unter 45 Jahre	19	3,6 %
45 bis unter 50 Jahre	45	8,5 %
50 bis unter 55 Jahre	61	11,5 %
55 bis unter 60 Jahre	39	7,3 %
60 bis unter 65 Jahre	40	7,5 %
65 bis unter 75 Jahre	70	13,2 %
75 Jahre und älter	86	16,2 %

Durchschnittsalter in Jahren

49,6

Privathaushalte

(ohne Gemeinschaftsunterkünfte)

261

dav. 1-Personen-Haushalte	94	36,0 %
2-Personen-Haushalte	108	41,4 %
3-Personen-Haushalte	35	13,4 %
4-Personen-Haushalte	18	6,9 %
5 und mehr Personen-Haushalte	6	2,3 %

dar. Haushalte mit 1 Kind	26	10,0 %
Haushalte mit 2 Kindern	13	5,0 %
Haushalte mit 3 und mehr Kindern	5	1,9 %

dar. Haushalte Alleinerziehender	12	4,6 %
dav. Frau + Kind(er)	12	100,0 %
Mann + Kind(er)	-	-

durchschnittliche Personenanzahl je Privathaushalt

2,0

Wilhelmshaven _ Stadtgebiet _ Stadtteil

EBKERIEGE

Stand: Jahr 2014

- ▶ Quelle: Auswertung des Einwohnermelderegisters der Stadt Wilhelmshaven (MESO)
- ▶ Personenkreis: nur Einwohner mit Hauptwohnung in Wilhelmshaven

Geburten	3	Sterbefälle	8
Geschlecht		Geschlecht	
männlich	.	männlich	4 50,0 %
weiblich	.	weiblich	4 50,0 %
Staatsangehörigkeit		Staatsangehörigkeit	
deutsch	.	deutsch	8 100,0 %
ausländisch	.	ausländisch	- -

Natürliche Einwohnerbewegungen (Geburten ./ Sterbefälle) Saldo: - 5

Zuzüge (incl. innerstädt. Umzüge)	75	Fortzüge (incl. innerstädt. Umzüge)	64
Herkunft		Ziel	
außerhalb Wilhelmshavens	26 34,7 %	außerhalb Wilhelmshavens	21 32,8 %
innerhalb Wilhelmshavens	49 65,3 %	innerhalb Wilhelmshavens	43 67,2 %
Geschlecht		Geschlecht	
männlich	35 46,7 %	männlich	30 46,9 %
weiblich	40 53,3 %	weiblich	34 53,1 %
Staatsangehörigkeit		Staatsangehörigkeit	
deutsch	72 96,0 %	deutsch	57 89,1 %
ausländisch	3 4,0 %	ausländisch	7 10,9 %
Alter		Alter	
unter 20 Jahre	19 25,3 %	unter 20 Jahre	7 10,9 %
20 bis unter 40 Jahre	27 36,0 %	20 bis unter 40 Jahre	31 48,4 %
40 bis unter 65 Jahre	18 24,0 %	40 bis unter 65 Jahre	20 31,3 %
65 Jahre und älter	11 14,7 %	65 Jahre und älter	6 9,4 %

Räumliche Einwohnerbewegungen (Zuzüge ./ Fortzüge) Saldo: 11

Einwohnerbestand am ... 01.01.2014*: 526 31.12.2014: 532 Gesamtsaldo: 6

* aufgrund rückwirkender Korrekturen im Melderegister nicht mit bisher veröffentlichten Werten vergleichbar

Wilhelmshaven _ Stadtgebiet _ Stadtteil

HEPPENS

Heppens ist der älteste Stadtteil Wilhelmshavens. Ein Teil Heppens wurde 1853 durch den „Jadevertrag“ von Oldenburg an Preußen zum Bau eines Marinehafens abgetreten. Im Jahre 1911 erfolgte die Vereinigung Heppens mit den Gemeinden Bant und Neuende zur Stadt Rüstringen, deren Zusammenschluß 1937 mit der Stadt Wilhelmshaven erfolgte. Heppens ist heute der einwohnerstärkste Stadtteil Wilhelmshavens mit entsprechend guter Infrastruktur. Hier befindet sich auch das beliebte Wohnquartier Villenviertel, dessen Bebauung ab 1912 erfolgte und größtenteils vom Jugendstil geprägt ist.

Kleinräumige Gliederung

Gebiet	Fläche in ha	Einwohner insgesamt	Einwohn.-dichte je ha
Stadtteil			
21 Heppens	350,7	14 600	41,6
→ Stadtviertel:			
211 Inselviertel	63,6	3 208	50,4
212 Alt Heppens	62,4	4 465	71,6
213 Tonndeich	29,3	2 275	77,6
214 Heppenser Deich	84,2	560	6,7
215 Pädagogenviertel	47,7	1 628	34,1
216 Villenviertel	63,5	2 464	38,8

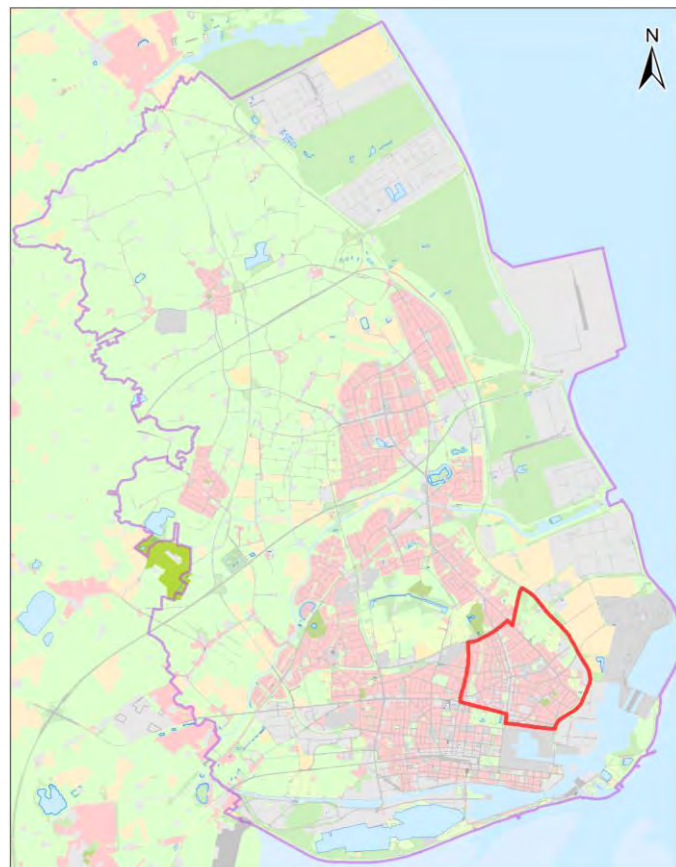
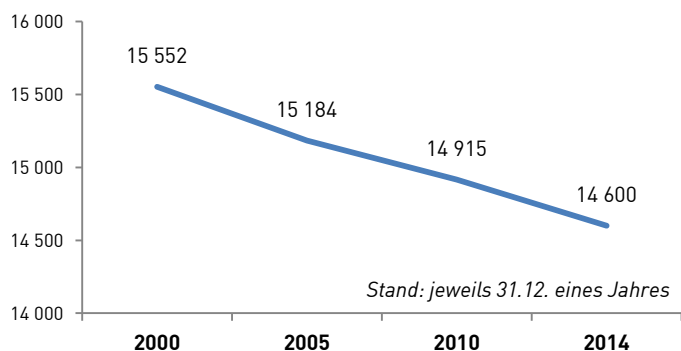


links unten: Bismarckplatz
rechts: Wohnbebauung Inselviertel

Einwohnerbewegungen auf einem Blick

Gebiet	absoluter Wert	je 1 000 Einw.
21 Heppens		
Geburten	103	7,1
Sterbefälle	181	12,4
Zuzüge (incl. innerstädt. Umzüge)	2 490	170,5
Fortzüge (incl. innerstädt. Umzüge)	2 332	159,7

Entwicklung der Einwohnerzahl seit dem Jahr 2000



Lage des Stadtteils im Stadtgebiet

Wilhelmshaven _ Stadtgebiet _ Stadtteil

HEPPENS

Stichtag: 31.12.2014

- ▶ Quelle: kleinräumige Auswertung des Einwohnermelderegisters der Stadt Wilhelmshaven (MESO)
- ▶ Personenkreis: nur Einwohner mit Hauptwohnung in Wilhelmshaven

Einwohner mit Hauptwohnung 14 600

Geschlecht

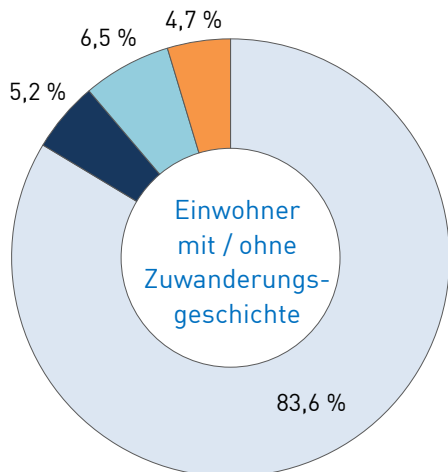
männlich	7 103	48,7 %
weiblich	7 497	51,3 %

Staatsangehörigkeit

deutsch	13 920	95,3 %
ausländisch	680	4,7 %

Herkunft

Einwohner mit Migrationshintergrund	2 393	16,4 %
dav. Deutsche eingebürgert	759	
Deutsche (Spät-)Aussiedler	954	
Ausländer	680	



■ Deutsche (ohne Zuwand.-... eingebürgert)
 ■ Deutsche (Spät-)Aussiedler
 ■ Deutsche (ohne Zuwand.-... eingebürgert)
 ■ Ausländer

Familienstand

ledig	6 099	41,8 %
verheiratet / Lebenspartnerschaft	5 511	37,7 %
geschieden / LP aufgehoben	1 722	11,8 %
verwitwet / LP verstorben	1 268	8,7 %

Religionszugehörigkeit

evangelisch	6 338	43,4 %
römisch-katholisch	1 587	10,9 %
sonstige bzw. ohne Angabe	6 675	45,7 %

Alter

0 bis unter 3 Jahre	292	2,0 %
3 bis unter 6 Jahre	293	2,0 %
6 bis unter 10 Jahre	376	2,6 %
10 bis unter 15 Jahre	538	3,7 %
15 bis unter 18 Jahre	366	2,5 %
18 bis unter 20 Jahre	286	2,0 %
20 bis unter 25 Jahre	1 086	7,4 %
25 bis unter 30 Jahre	1 140	7,8 %
30 bis unter 35 Jahre	852	5,8 %
35 bis unter 40 Jahre	690	4,7 %
40 bis unter 45 Jahre	772	5,3 %
45 bis unter 50 Jahre	1 153	7,9 %
50 bis unter 55 Jahre	1 130	7,7 %
55 bis unter 60 Jahre	969	6,6 %
60 bis unter 65 Jahre	860	5,9 %
65 bis unter 75 Jahre	1 779	12,2 %
75 Jahre und älter	2 018	13,8 %

Durchschnittsalter in Jahren **46,5**

Privathaushalte

(ohne Gemeinschaftsunterkünfte)

8 431

dav. 1-Personen-Haushalte	4 600	54,6 %
2-Personen-Haushalte	2 492	29,6 %
3-Personen-Haushalte	767	9,1 %
4-Personen-Haushalte	408	4,8 %
5 und mehr Personen-Haushalte	164	1,9 %

dar. Haushalte mit 1 Kind	740	8,8 %
Haushalte mit 2 Kindern	357	4,2 %
Haushalte mit 3 und mehr Kindern	123	1,5 %

dar. Haushalte Alleinerziehender	434	5,1 %
dav. Frau + Kind(er)	395	91,0 %
Mann + Kind(er)	39	9,0 %

durchschnittliche Personenanzahl je Privathaushalt **1,7**



Wilhelmshaven _ Stadtgebiet _ Stadtteil

HEPPENS

Stand: Jahr 2014

- ▶ Quelle: Auswertung des Einwohnermelderegisters der Stadt Wilhelmshaven (MESO)
- ▶ Personenkreis: nur Einwohner mit Hauptwohnung in Wilhelmshaven

Geburten	103
Geschlecht	
männlich	58 56,3 %
weiblich	45 43,7 %
Staatsangehörigkeit	
deutsch	99 96,1 %
ausländisch	4 3,9 %

Sterbefälle	181
Geschlecht	
männlich	75 41,4 %
weiblich	106 58,6 %
Staatsangehörigkeit	
deutsch	176 97,2 %
ausländisch	5 2,8 %

Natürliche Einwohnerbewegungen (Geburten ./ Sterbefälle) Saldo: - 78

Zuzüge (incl. innerstädt. Umzüge)	2 490
Herkunft	
außerhalb Wilhelmshavens	868 34,9 %
innerhalb Wilhelmshavens	1 622 65,1 %
Geschlecht	
männlich	1 305 52,4 %
weiblich	1 185 47,6 %
Staatsangehörigkeit	
deutsch	2 147 86,2 %
ausländisch	343 13,8 %
Alter	
unter 20 Jahre	488 19,6 %
20 bis unter 40 Jahre	1 345 54,0 %
40 bis unter 65 Jahre	520 20,9 %
65 Jahre und älter	137 5,5 %

Fortzüge (incl. innerstädt. Umzüge)	2 332
Ziel	
außerhalb Wilhelmshavens	789 33,8 %
innerhalb Wilhelmshavens	1 543 66,2 %
Geschlecht	
männlich	1 186 50,9 %
weiblich	1 146 49,1 %
Staatsangehörigkeit	
deutsch	2 122 91,0 %
ausländisch	210 9,0 %
Alter	
unter 20 Jahre	461 19,8 %
20 bis unter 40 Jahre	1 241 53,2 %
40 bis unter 65 Jahre	472 20,2 %
65 Jahre und älter	158 6,8 %

Räumliche Einwohnerbewegungen (Zuzüge ./ Fortzüge) Saldo: 158

Einwohnerbestand am ... 01.01.2014*: 14 520 31.12.2014: 14 600 Gesamtsaldo: 80

* aufgrund rückwirkender Korrekturen im Melderegister nicht mit bisher veröffentlichten Werten vergleichbar

Wilhelmshaven _ Stadtgebiet _ Stadtteil

SIEBETHSBURG

Der Stadtteil Siebethsburg entstand aus dem Gelände rund um die mittelalterliche Sibetsburg. Diese Burg des Häuptlings Edo Wiemken des Älteren und von Sibet wurde 1383 erbaut, 1433 durch die Hansestadt Hamburg belagert und 1435 durch die Hansestadt Bremen zerstört. Geblieben ist bis zum heutigen Tag der etwa fünf Meter hohe Burg-
hügel, der von doppelten Wällen und Gräben umgeben ist. Ab 1903 wurde mit der Errichtung von Wohnhäusern als Arbeiterwohnkolonie begonnen. Aufgrund des großen Anteils an Gartenflächen ist der Stadtteil auch als "Gartenstadt Siebethsburg" bekannt.

Kleinräumige Gliederung

Gebiet	Fläche in ha	Einwohner insgesamt	Einwohn.- dichte je ha
Stadtteil			
22 Siebethsburg	89,2	4 353	48,8
→ Stadtviertel:			
220 Siebethsburg	89,2	4 353	48,8

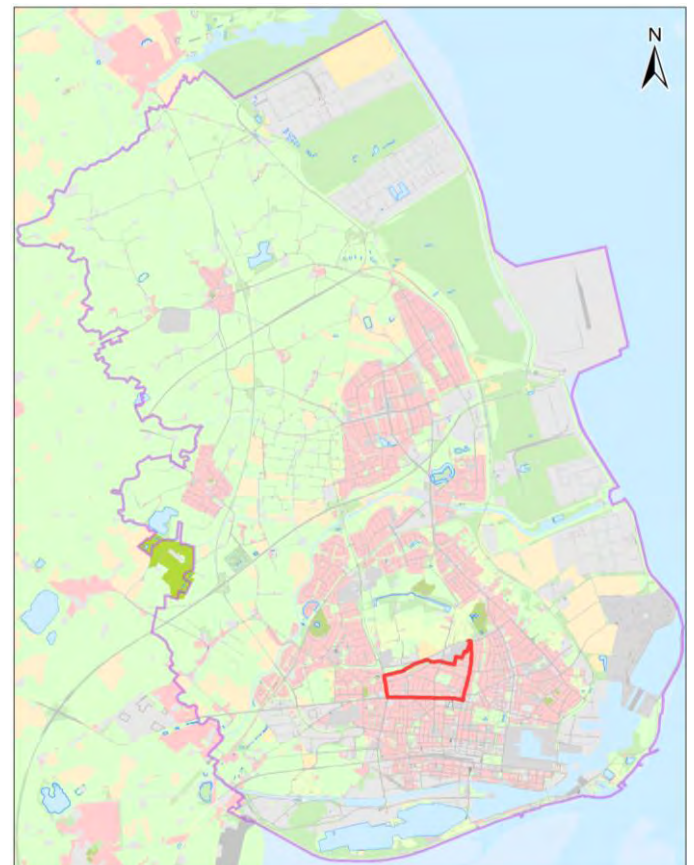
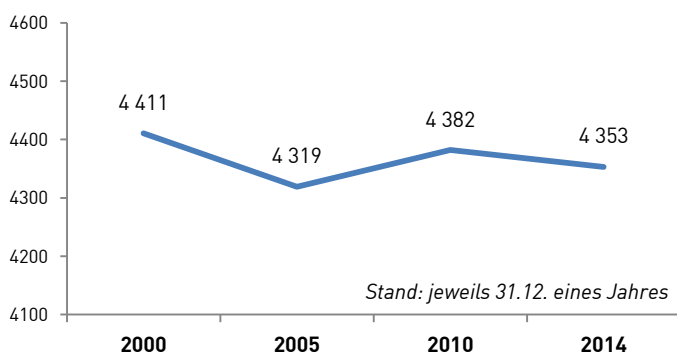


Bildmitte: Burgruine Siebethsburg

Einwohnerbewegungen auf einem Blick

Gebiet	absoluter Wert	je 1 000 Einw.
22 Siebethsburg		
Geburten	29	6,7
Sterbefälle	50	11,5
Zuzüge (incl. innerstädt. Umzüge)	592	136,0
Fortzüge (incl. innerstädt. Umzüge)	581	133,5

Entwicklung der Einwohnerzahl seit dem Jahr 2000



Lage des Stadtteils im Stadtgebiet

Wilhelmshaven _ Stadtgebiet _ Stadtteil

SIEBETHSBURG

Stichtag: 31.12.2014

- ▶ Quelle: kleinräumige Auswertung des Einwohnermelderegisters der Stadt Wilhelmshaven (MESO)
- ▶ Personenkreis: nur Einwohner mit Hauptwohnung in Wilhelmshaven

Einwohner mit Hauptwohnung **4 353**

Geschlecht

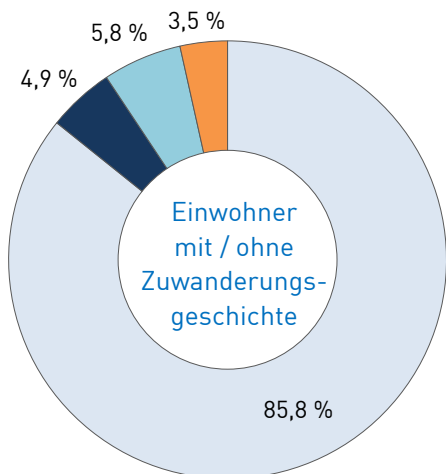
männlich	2 019	46,4 %
weiblich	2 334	53,6 %

Staatsangehörigkeit

deutsch	4 201	96,5 %
ausländisch	152	3,5 %

Herkunft

Einwohner mit Migrationshintergrund	620	14,2 %
dav. Deutsche eingebürgert	214	
Deutsche (Spät-)Aussiedler	254	
Ausländer	152	



■ Deutsche (ohne Zuwand.-... eingebürgert)
 ■ Deutsche (Spät-)Aussiedler
 ■ Deutsche (Spät-)Aussiedler
 ■ Ausländer

Familienstand

ledig	1 748	40,2 %
verheiratet / Lebenspartnerschaft	1 583	36,4 %
geschieden / LP aufgehoben	577	13,3 %
verwitwet / LP verstorben	445	10,2 %

Religionszugehörigkeit

evangelisch	2 004	46,0 %
römisch-katholisch	378	8,7 %
sonstige bzw. ohne Angabe	1 971	45,3 %

Alter

0 bis unter 3 Jahre	67	1,5 %
3 bis unter 6 Jahre	76	1,7 %
6 bis unter 10 Jahre	89	2,0 %
10 bis unter 15 Jahre	120	2,8 %
15 bis unter 18 Jahre	106	2,4 %
18 bis unter 20 Jahre	75	1,7 %
20 bis unter 25 Jahre	299	6,9 %
25 bis unter 30 Jahre	316	7,3 %
30 bis unter 35 Jahre	235	5,4 %
35 bis unter 40 Jahre	171	3,9 %
40 bis unter 45 Jahre	187	4,3 %
45 bis unter 50 Jahre	351	8,1 %
50 bis unter 55 Jahre	336	7,7 %
55 bis unter 60 Jahre	282	6,5 %
60 bis unter 65 Jahre	274	6,3 %
65 bis unter 75 Jahre	615	14,1 %
75 Jahre und älter	754	17,3 %

Durchschnittsalter in Jahren **49,4**

Privathaushalte

(ohne Gemeinschaftsunterkünfte)

2 781

dav. 1-Personen-Haushalte	1 672	60,1 %
2-Personen-Haushalte	817	29,4 %
3-Personen-Haushalte	185	6,7 %
4-Personen-Haushalte	71	2,6 %
5 und mehr Personen-Haushalte	36	1,3 %

dar. Haushalte mit 1 Kind	191	6,9 %
Haushalte mit 2 Kindern	78	2,8 %
Haushalte mit 3 und mehr Kindern	30	1,1 %

dar. Haushalte Alleinerziehender	138	5,0 %
dav. Frau + Kind(er)	127	92,0 %
Mann + Kind(er)	11	8,0 %

durchschnittliche Personenanzahl je Privathaushalt **1,6**

Wilhelmshaven _ Stadtgebiet _ Stadtteil

SIEBETHSBURG

Stand: Jahr 2014

- ▶ Quelle: Auswertung des Einwohnermelderegisters der Stadt Wilhelmshaven (MESO)
- ▶ Personenkreis: nur Einwohner mit Hauptwohnung in Wilhelmshaven

Geburten	29	Sterbefälle	50
Geschlecht		Geschlecht	
männlich	14 48,3 %	männlich	28 56,0 %
weiblich	15 51,7 %	weiblich	22 44,0 %
Staatsangehörigkeit		Staatsangehörigkeit	
deutsch	29 100,0 %	deutsch	. .
ausländisch	- -	ausländisch	. .

Natürliche Einwohnerbewegungen (Geburten ./ Sterbefälle) Saldo: - 21

Zuzüge (incl. innerstädt. Umzüge)	592	Fortzüge (incl. innerstädt. Umzüge)	581
Herkunft		Ziel	
außerhalb Wilhelmshavens	172 29,1 %	außerhalb Wilhelmshavens	174 29,9 %
innerhalb Wilhelmshavens	420 70,9 %	innerhalb Wilhelmshavens	407 70,1 %
Geschlecht		Geschlecht	
männlich	280 47,3 %	männlich	281 48,4 %
weiblich	312 52,7 %	weiblich	300 51,6 %
Staatsangehörigkeit		Staatsangehörigkeit	
deutsch	550 92,9 %	deutsch	542 93,3 %
ausländisch	42 7,1 %	ausländisch	39 6,7 %
Alter		Alter	
unter 20 Jahre	90 15,2 %	unter 20 Jahre	96 16,5 %
20 bis unter 40 Jahre	297 50,2 %	20 bis unter 40 Jahre	289 49,7 %
40 bis unter 65 Jahre	149 25,2 %	40 bis unter 65 Jahre	117 20,1 %
65 Jahre und älter	56 9,5 %	65 Jahre und älter	79 13,6 %

Räumliche Einwohnerbewegungen (Zuzüge ./ Fortzüge) Saldo: 11

Einwohnerbestand am ... 01.01.2014*: 4 363 31.12.2014: 4 353 Gesamtsaldo: - 10

* aufgrund rückwirkender Korrekturen im Melderegister nicht mit bisher veröffentlichten Werten vergleichbar



Wilhelmshaven _ Stadtgebiet _ Stadtteil

RÜSTRINGER STADTPARK

Der Rüstringer Stadtpark ist die grüne Lunge im Stadtgebiet. In den Jahren 1912 bis 1924 entstand der Park nach den Plänen des Hamburger Gartenarchitekten Leberecht Migge. Am nördl. Rand des Stadtparks liegt der Ehrenfriedhof, der als Garnisonfriedhof 1914 für die Reichsmarine angelegt wurde. Rund 3000 Kriegstote aus den beiden Weltkriegen haben hier ihre letzte Ruhe gefunden.

Im Süden des Stadtteils befinden sich neben sportlichen Einrichtungen (Fußballstadion, Handball- und Tennishalle, Schwimmbad) auch zwei Schulzentren (Integrierte Gesamtschule, Berufsbildende Schule).

Kleinräumige Gliederung

Gebiet	Fläche in ha	Einwohner insgesamt	Einwohn.-dichte je ha
Stadtteil			
23 Rüstringer Stadtpark	254,6	75	0,3
→ Stadtviertel:			
231 Sportforum	57,3	9	0,2
232 Rüstringer Stadtpark	197,3	66	0,3

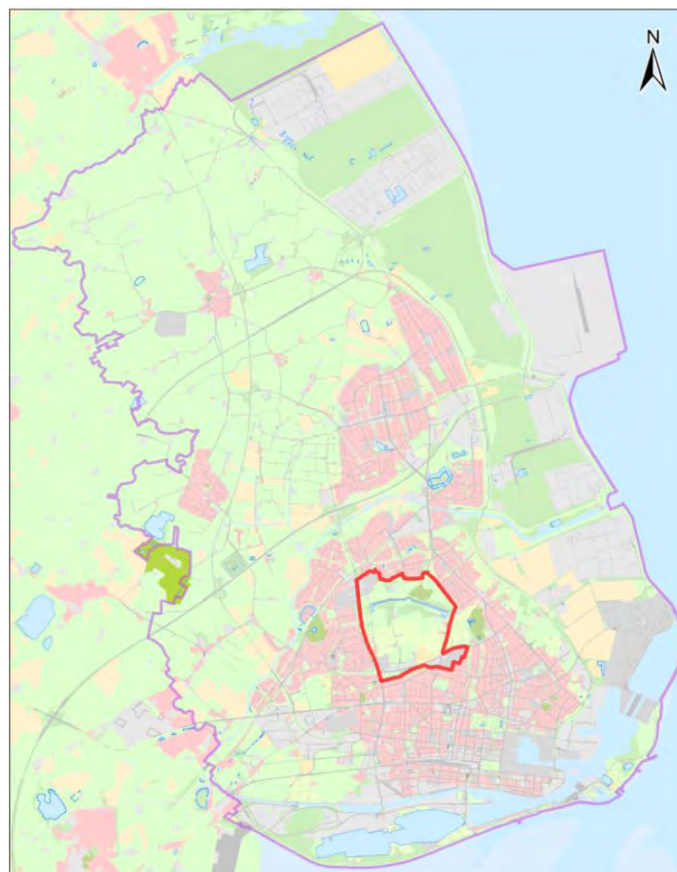
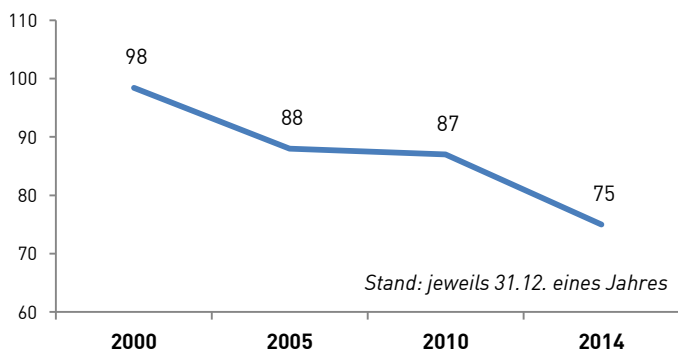


Bildmitte: Stadtparkkanal mit Teich
oben: Ehrenfriedhof

Einwohnerbewegungen auf einem Blick

Gebiet	absoluter Wert	je 1 000 Einw.
23 Rüstringer Stadtpark		
Geburten	-	-
Sterbefälle	1	13,3
Zuzüge (incl. innerstädt. Umzüge)	3	40,0
Fortzüge (incl. innerstädt. Umzüge)	6	80,0

Entwicklung der Einwohnerzahl seit dem Jahr 2000



Lage des Stadtteils im Stadtgebiet

Wilhelmshaven _ Stadtgebiet _ Stadtteil

RÜSTRINGER STADTPARK

Stichtag: 31.12.2014

- ▶ Quelle: kleinräumige Auswertung des Einwohnermelderegisters der Stadt Wilhelmshaven (MESO)
- ▶ Personenkreis: nur Einwohner mit Hauptwohnung in Wilhelmshaven

Einwohner mit Hauptwohnung **75**

Geschlecht

männlich	33	44,0 %
weiblich	42	56,0 %

Staatsangehörigkeit

deutsch	.	.
ausländisch	.	.

Herkunft

Einwohner mit Migrationshintergrund	7	9,3 %
dav. Deutsche eingebürgert	.	.
Deutsche (Spät-)Aussiedler	.	.
Ausländer	.	.

aufgrund zu geringer Werte
keine Aussage möglich

Familienstand

ledig	47	62,7 %
verheiratet / Lebenspartnerschaft	.	.
geschieden / LP aufgehoben	.	.
verwitwet / LP verstorben	.	.

Religionszugehörigkeit

evangelisch	40	53,3 %
römisch-katholisch	5	6,7 %
sonstige bzw. ohne Angabe	30	40,0 %

Alter

0 bis unter 3 Jahre	.	.
3 bis unter 6 Jahre	.	.
6 bis unter 10 Jahre	.	.
10 bis unter 15 Jahre	.	.
15 bis unter 18 Jahre	.	.
18 bis unter 20 Jahre	.	.
20 bis unter 25 Jahre	.	.
25 bis unter 30 Jahre	.	.
30 bis unter 35 Jahre	.	.
35 bis unter 40 Jahre	.	.
40 bis unter 45 Jahre	.	.
45 bis unter 50 Jahre	.	.
50 bis unter 55 Jahre	.	.
55 bis unter 60 Jahre	.	.
60 bis unter 65 Jahre	.	.
65 bis unter 75 Jahre	.	.
75 Jahre und älter	.	.

Durchschnittsalter in Jahren **49,5**

Privathaushalte

(ohne Gemeinschaftsunterkünfte)

21	.	.
dav. 1-Personen-Haushalte	.	.
2-Personen-Haushalte	.	.
3-Personen-Haushalte	.	.
4-Personen-Haushalte	.	.
5 und mehr Personen-Haushalte	.	.

dar. Haushalte mit 1 Kind	.	.
Haushalte mit 2 Kindern	.	.
Haushalte mit 3 und mehr Kindern	.	.

dar. Haushalte Alleinerziehender	.	.
dav. Frau + Kind(er)	.	.
Mann + Kind(er)	.	.

durchschnittliche Personenanzahl je Privathaushalt **2,2**



Wilhelmshaven _ Stadtgebiet _ Stadtteil

RÜSTRINGER STADTPARK

Stand: Jahr 2014

- ▶ Quelle: Auswertung des Einwohnermelderegisters der Stadt Wilhelmshaven (MESO)
- ▶ Personenkreis: nur Einwohner mit Hauptwohnung in Wilhelmshaven

Geburten	-	Sterbefälle	1
Geschlecht		Geschlecht	
männlich	-	männlich	.
weiblich	-	weiblich	.
Staatsangehörigkeit		Staatsangehörigkeit	
deutsch	-	deutsch	.
ausländisch	-	ausländisch	.

Natürliche Einwohnerbewegungen (Geburten ./ Sterbefälle) Saldo: - 1

Zuzüge (incl. innerstädt. Umzüge)	3	Fortzüge (incl. innerstädt. Umzüge)	6
Herkunft		Ziel	
außerhalb Wilhelmshavens	-	außerhalb Wilhelmshavens	-
innerhalb Wilhelmshavens	3 100,0 %	innerhalb Wilhelmshavens	6 100,0 %
Geschlecht		Geschlecht	
männlich	.	männlich	.
weiblich	.	weiblich	.
Staatsangehörigkeit		Staatsangehörigkeit	
deutsch	.	deutsch	.
ausländisch	.	ausländisch	.
Alter		Alter	
unter 20 Jahre	.	unter 20 Jahre	.
20 bis unter 40 Jahre	.	20 bis unter 40 Jahre	.
40 bis unter 65 Jahre	.	40 bis unter 65 Jahre	.
65 Jahre und älter	.	65 Jahre und älter	.

Räumliche Einwohnerbewegungen (Zuzüge ./ Fortzüge) Saldo: - 3

Einwohnerbestand am ... 01.01.2014*: 79 31.12.2014: 75 Gesamtsaldo: - 4

* aufgrund rückwirkender Korrekturen im Melderegister nicht mit bisher veröffentlichten Werten vergleichbar

Wilhelmshaven _ Stadtgebiet _ Stadtteil

NEUENGRODEN

Neuengrodens Vorgeschichte ist eng mit der Geschichte des Deichbaus verknüpft. Denn erst durch den Bau des Neuengrodendeiches 1520 konnte Land gewonnen werden. Die Freiligrathstraße verläuft in etwa in Richtung des ehemaligen Deiches. Westlich der Freiligrathstraße wurde zu Beginn des 2. Weltkrieges eine provisorische Siedlung gebaut. Sie wurde im Laufe der letzten Jahre grundlegend modernisiert. Östlich der Freiligrathstraße entstanden überwiegend Reihen- und Einfamilienhäuser.

In letzter Zeit wurden aufgegebene Sport- und Spielflächen zur Wohnbebauung freigegeben und tragen so zur Verdichtung des Stadtteiles bei.

Kleinräumige Gliederung

Gebiet	Fläche in ha	Einwohner insgesamt	Einwohn.- dichte je ha
Stadtteil			
24 Neuengroden	210,4	3 878	18,4
→ Stadtviertel:			
240 Neuengroden	210,4	3 878	18,4

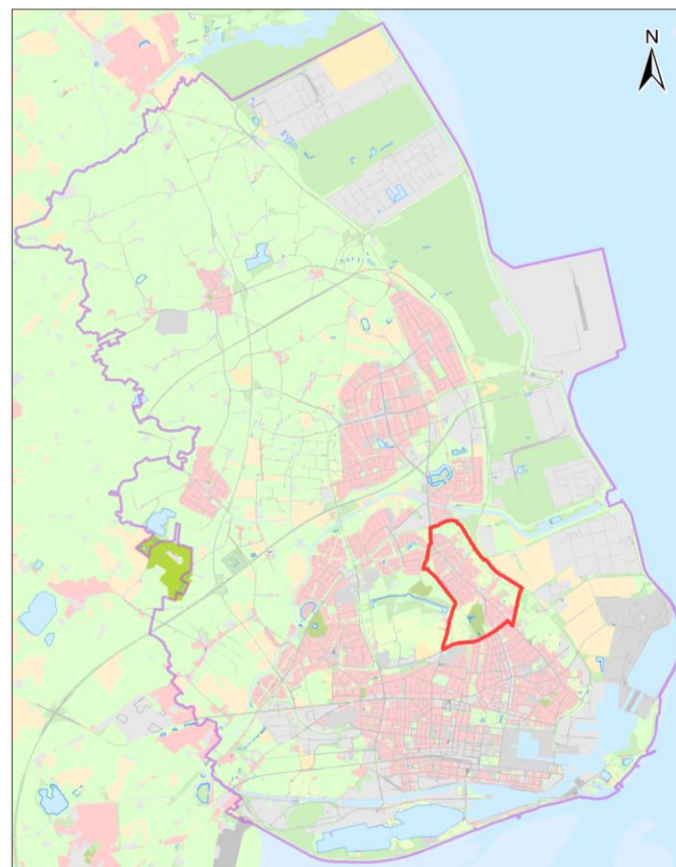
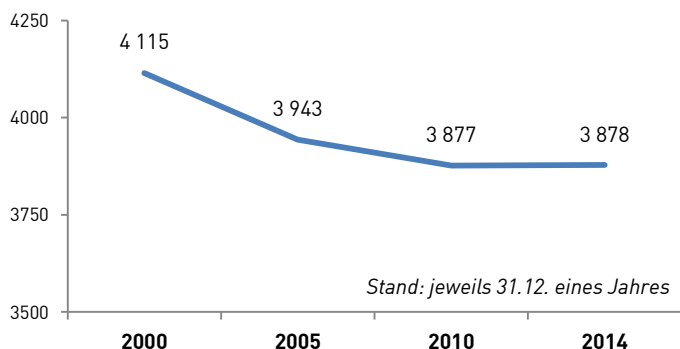


Bildmitte: Friedhof Friedenstraße
diagonal verlaufend: Freiligrathstraße

Einwohnerbewegungen auf einem Blick

Gebiet	absoluter Wert	je 1 000 Einw.
24 Neuengroden		
Geburten	15	3,9
Sterbefälle	71	18,3
Zuzüge (incl. innerstädt. Umzüge)	515	132,8
Fortzüge (incl. innerstädt. Umzüge)	409	105,5

Entwicklung der Einwohnerzahl seit dem Jahr 2000



Lage des Stadtteils im Stadtgebiet

Wilhelmshaven _ Stadtgebiet _ Stadtteil

NEUENGRODEN

Stichtag: 31.12.2014

- ▶ Quelle: kleinräumige Auswertung des Einwohnermelderegisters der Stadt Wilhelmshaven (MESO)
- ▶ Personenkreis: nur Einwohner mit Hauptwohnung in Wilhelmshaven

Einwohner mit Hauptwohnung

3 878

Geschlecht

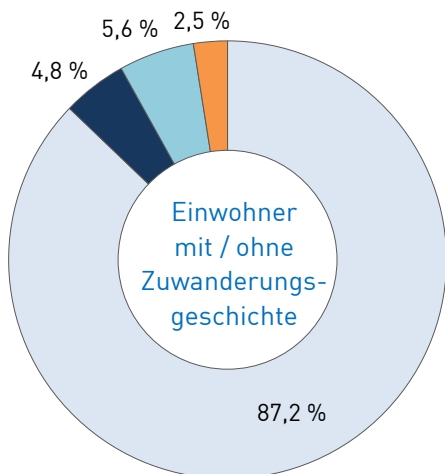
männlich	1 915	49,4 %
weiblich	1 963	50,6 %

Staatsangehörigkeit

deutsch	3 781	97,5 %
ausländisch	97	2,5 %

Herkunft

Einwohner mit Migrationshintergrund	498	12,8 %
dav. Deutsche eingebürgert	185	
Deutsche (Spät-)Aussiedler	216	
Ausländer	97	



■ Deutsche (ohne Zuwand.-... eingebürgert)
 ■ Deutsche (Spät-)Aussiedler
 ■ Deutsche (ohne Zuwand.-... eingebürgert)
 ■ Ausländer

Familienstand

ledig	1 360	35,1 %
verheiratet / Lebenspartnerschaft	1 743	44,9 %
geschieden / LP aufgehoben	399	10,3 %
verwitwet / LP verstorben	376	9,7 %

Religionszugehörigkeit

evangelisch	1 815	46,8 %
römisch-katholisch	428	11,0 %
sonstige bzw. ohne Angabe	1 635	42,2 %

Alter

0 bis unter 3 Jahre	67	1,7 %
3 bis unter 6 Jahre	65	1,7 %
6 bis unter 10 Jahre	89	2,3 %
10 bis unter 15 Jahre	112	2,9 %
15 bis unter 18 Jahre	111	2,9 %
18 bis unter 20 Jahre	70	1,8 %
20 bis unter 25 Jahre	235	6,1 %
25 bis unter 30 Jahre	221	5,7 %
30 bis unter 35 Jahre	179	4,6 %
35 bis unter 40 Jahre	174	4,5 %
40 bis unter 45 Jahre	196	5,1 %
45 bis unter 50 Jahre	303	7,8 %
50 bis unter 55 Jahre	330	8,5 %
55 bis unter 60 Jahre	261	6,7 %
60 bis unter 65 Jahre	280	7,2 %
65 bis unter 75 Jahre	564	14,5 %
75 Jahre und älter	621	16,0 %

Durchschnittsalter in Jahren **49,6**

Privathaushalte

(ohne Gemeinschaftsunterkünfte)

2 017

dav. 1-Personen-Haushalte	983	48,7 %
2-Personen-Haushalte	668	33,1 %
3-Personen-Haushalte	191	9,5 %
4-Personen-Haushalte	124	6,1 %
5 und mehr Personen-Haushalte	51	2,5 %

dar. Haushalte mit 1 Kind	177	8,8 %
Haushalte mit 2 Kindern	84	4,2 %
Haushalte mit 3 und mehr Kindern	31	1,5 %

dar. Haushalte Alleinerziehender	64	3,2 %
dav. Frau + Kind(er)	57	89,1 %
Mann + Kind(er)	7	10,9 %

durchschnittliche Personenanzahl je Privathaushalt **1,8**

Wilhelmshaven _ Stadtgebiet _ Stadtteil

NEUENGRODEN

Stand: Jahr 2014

- ▶ Quelle: Auswertung des Einwohnermelderegisters der Stadt Wilhelmshaven (MESO)
- ▶ Personenkreis: nur Einwohner mit Hauptwohnung in Wilhelmshaven

Geburten	15	Sterbefälle	71
Geschlecht		Geschlecht	
männlich	8 53,3 %	männlich	29 40,8 %
weiblich	7 46,7 %	weiblich	42 59,2 %
Staatsangehörigkeit		Staatsangehörigkeit	
deutsch	15 100,0 %	deutsch	71 100,0 %
ausländisch	- -	ausländisch	- -

Natürliche Einwohnerbewegungen (Geburten ./.. Sterbefälle) Saldo: - 56

Zuzüge (incl. innerstädt. Umzüge)	515	Fortzüge (incl. innerstädt. Umzüge)	409
Herkunft		Ziel	
außerhalb Wilhelmshavens	167 32,4 %	außerhalb Wilhelmshavens	139 34,0 %
innerhalb Wilhelmshavens	348 67,6 %	innerhalb Wilhelmshavens	270 66,0 %
Geschlecht		Geschlecht	
männlich	285 55,3 %	männlich	213 52,1 %
weiblich	230 44,7 %	weiblich	196 47,9 %
Staatsangehörigkeit		Staatsangehörigkeit	
deutsch	451 87,6 %	deutsch	384 93,9 %
ausländisch	64 12,4 %	ausländisch	25 6,1 %
Alter		Alter	
unter 20 Jahre	82 15,9 %	unter 20 Jahre	76 18,6 %
20 bis unter 40 Jahre	233 45,2 %	20 bis unter 40 Jahre	187 45,7 %
40 bis unter 65 Jahre	126 24,5 %	40 bis unter 65 Jahre	103 25,2 %
65 Jahre und älter	74 14,4 %	65 Jahre und älter	43 10,5 %

Räumliche Einwohnerbewegungen (Zuzüge ./.. Fortzüge) Saldo: 106

Einwohnerbestand am ... 01.01.2014*: 3 828 31.12.2014: 3 878 Gesamtsaldo: 50

* aufgrund rückwirkender Korrekturen im Melderegister nicht mit bisher veröffentlichten Werten vergleichbar



Wilhelmshaven _ Stadtgebiet _ Stadtteil

ALTENGRODEN

Der Stadtteil Altengroden ist nach einer Bauernschaft der ehemaligen Gemeinde Neuende benannt. Altengroden wurde 1828 erstmals im amtlichen Verzeichnis aufgeführt. Altengroden-Nord, nördlich der Kurt-Schumacher-Straße und dem Fluss Maade gelegen, wurde Anfang der 1940er Jahre errichtet. Altengroden-Süd, das südlich der Kurt-Schumacher-Straße, wurde in den Jahren 1959 bis 1962 erbaut. Der Stadtteil wurde im Südwesten 1963 durch eine Villenkolonie erweitert. Ab 1981 erfolgte dann in Altengroden-West die Bebauung mit Einfamilienhäusern.

Kleinräumige Gliederung

Gebiet	Fläche in ha	Einwohner insgesamt	Einwohn.-dichte je ha
Stadtteil			
25 Altengroden	225,6	3 657	16,2
→ Stadtviertel:			
251 Altengroden-Süd	72,2	1 920	26,6
252 Altengroden-Ost	18,9	15	0,8
253 Altengroden-Nord	120,9	1 440	11,9
254 Altengroden-West	13,6	282	20,7

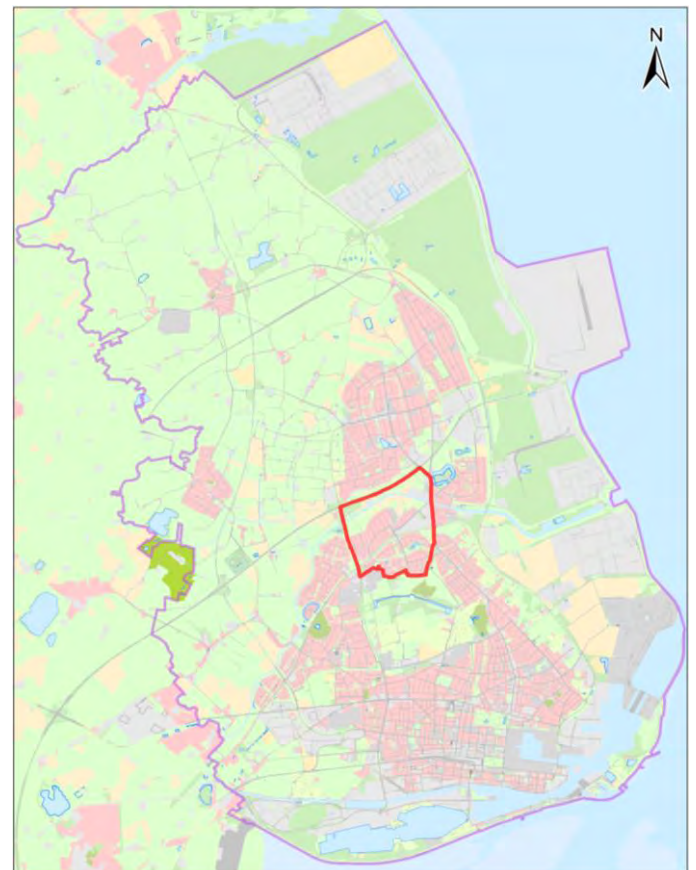
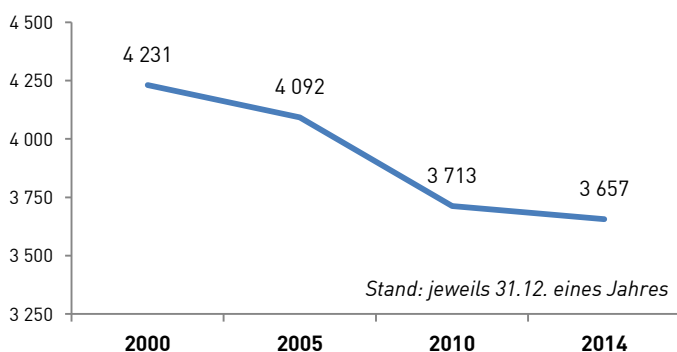


Bildmitte: Kreuzung Kurt-Schumacher-Straße / Werdumer Straße

Einwohnerbewegungen auf einem Blick

Gebiet	absoluter Wert	je 1 000 Einw.
25 Altengroden		
Geburten	27	7,4
Sterbefälle	37	10,1
Zuzüge (incl. innerstädt. Umzüge)	533	145,7
Fortzüge (incl. innerstädt. Umzüge)	527	144,1

Entwicklung der Einwohnerzahl seit dem Jahr 2000



Lage des Stadtteils im Stadtgebiet

Wilhelmshaven _ Stadtgebiet _ Stadtteil

ALTENGRODEN

Stichtag: 31.12.2014

- ▶ Quelle: kleinräumige Auswertung des Einwohnermelderegisters der Stadt Wilhelmshaven (MESO)
- ▶ Personenkreis: nur Einwohner mit Hauptwohnung in Wilhelmshaven

Einwohner mit Hauptwohnung **3 657**

Geschlecht

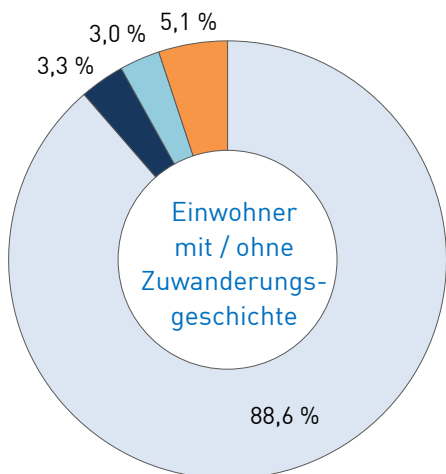
männlich	1 754	48,0 %
weiblich	1 903	52,0 %

Staatsangehörigkeit

deutsch	3 471	94,9 %
ausländisch	186	5,1 %

Herkunft

Einwohner mit Migrationshintergrund	416	11,4 %
dav. Deutsche eingebürgert	121	
Deutsche (Spät-)Aussiedler	109	
Ausländer	186	



■ Deutsche (ohne Zuwand.-... eingebürgert)
 ■ Deutsche (Spät-)Aussiedler
 ■ Deutsche (ohne Zuwand.-... eingebürgert)
 ■ Ausländer

Familienstand

ledig	1 334	36,5 %
verheiratet / Lebenspartnerschaft	1 737	47,5 %
geschieden / LP aufgehoben	275	7,5 %
verwitwet / LP verstorben	311	8,5 %

Religionszugehörigkeit

evangelisch	1 582	43,3 %
römisch-katholisch	399	10,9 %
sonstige bzw. ohne Angabe	1 676	45,8 %

Alter

0 bis unter 3 Jahre	74	2,0 %
3 bis unter 6 Jahre	76	2,1 %
6 bis unter 10 Jahre	130	3,6 %
10 bis unter 15 Jahre	167	4,6 %
15 bis unter 18 Jahre	94	2,6 %
18 bis unter 20 Jahre	69	1,9 %
20 bis unter 25 Jahre	260	7,1 %
25 bis unter 30 Jahre	192	5,3 %
30 bis unter 35 Jahre	169	4,6 %
35 bis unter 40 Jahre	160	4,4 %
40 bis unter 45 Jahre	207	5,7 %
45 bis unter 50 Jahre	242	6,6 %
50 bis unter 55 Jahre	309	8,4 %
55 bis unter 60 Jahre	248	6,8 %
60 bis unter 65 Jahre	246	6,7 %
65 bis unter 75 Jahre	493	13,5 %
75 Jahre und älter	521	14,2 %

Durchschnittsalter in Jahren **47,1**

Privathaushalte

(ohne Gemeinschaftsunterkünfte)

1 940

dav. 1-Personen-Haushalte	817	42,1 %
2-Personen-Haushalte	727	37,5 %
3-Personen-Haushalte	236	12,2 %
4-Personen-Haushalte	115	5,9 %
5 und mehr Personen-Haushalte	45	2,3 %

dar. Haushalte mit 1 Kind	207	10,7 %
Haushalte mit 2 Kindern	110	5,7 %
Haushalte mit 3 und mehr Kindern	35	1,8 %

dar. Haushalte Alleinerziehender	126	6,5 %
dav. Frau + Kind(er)	116	92,1 %
Mann + Kind(er)	10	7,9 %

durchschnittliche Personenanzahl je Privathaushalt **1,9**

Wilhelmshaven _ Stadtgebiet _ Stadtteil

ALTENGRODEN

Stand: Jahr 2014

- ▶ Quelle: Auswertung des Einwohnermelderegisters der Stadt Wilhelmshaven (MESO)
- ▶ Personenkreis: nur Einwohner mit Hauptwohnung in Wilhelmshaven

Geburten	27	Sterbefälle	37
Geschlecht		Geschlecht	
männlich	11 40,7 %	männlich	15 40,5 %
weiblich	16 59,3 %	weiblich	22 59,5 %
Staatsangehörigkeit		Staatsangehörigkeit	
deutsch	27 100,0 %	deutsch	. .
ausländisch	- -	ausländisch	. .

Natürliche Einwohnerbewegungen (Geburten ./.. Sterbefälle) Saldo: - 10

Zuzüge (incl. innerstädt. Umzüge)	533	Fortzüge (incl. innerstädt. Umzüge)	527
Herkunft		Ziel	
außerhalb Wilhelmshavens	193 36,2 %	außerhalb Wilhelmshavens	188 35,7 %
innerhalb Wilhelmshavens	340 63,8 %	innerhalb Wilhelmshavens	339 64,3 %
Geschlecht		Geschlecht	
männlich	258 48,4 %	männlich	260 49,3 %
weiblich	275 51,6 %	weiblich	267 50,7 %
Staatsangehörigkeit		Staatsangehörigkeit	
deutsch	421 79,0 %	deutsch	466 88,4 %
ausländisch	112 21,0 %	ausländisch	61 11,6 %
Alter		Alter	
unter 20 Jahre	145 27,2 %	unter 20 Jahre	134 25,4 %
20 bis unter 40 Jahre	252 47,3 %	20 bis unter 40 Jahre	268 50,9 %
40 bis unter 65 Jahre	112 21,0 %	40 bis unter 65 Jahre	87 16,5 %
65 Jahre und älter	24 4,5 %	65 Jahre und älter	38 7,2 %

Räumliche Einwohnerbewegungen (Zuzüge ./.. Fortzüge) Saldo: 6

Einwohnerbestand am ... 01.01.2014*: 3 661 31.12.2014: 3 657 Gesamtsaldo: - 4

* aufgrund rückwirkender Korrekturen im Melderegister nicht mit bisher veröffentlichten Werten vergleichbar

Wilhelmshaven _ Stadtgebiet _ Stadtteil

RÜSTERSIEL

Rüstersiel ist wie ein Dorf im Grünen; mitten in der Stadt. Die ruhige Lage, kleine und mäßig befahrene Straßen begeistern vor allem junge Familien und tragen zur dörflichen Atmosphäre bei. Entstanden ist der Stadtteil aus den beiden Sielhafenorten Kniphauersiel und Rühringersiel. Rüstersiel wurde Ende der 1930er Jahre nach Wilhelmshaven eingemeindet.

Mittelpunkt von Rüstersiel ist der Hafen mit seinen Bootsliegeplätzen am Fluss Maade. Die Vogelwarte Helgoland (Institut für Vogelforschung) hat im ehemaligen Fort Rüstersiel seinen Sitz.

Kleinräumige Gliederung

Gebiet	Fläche in ha	Einwohner insgesamt	Einwohn.-dichte je ha
Stadtteil			
26 Rüstersiel	186,6	2 076	11,1
→ Stadtviertel:			
260 Rüstersiel	186,6	2 076	11,1

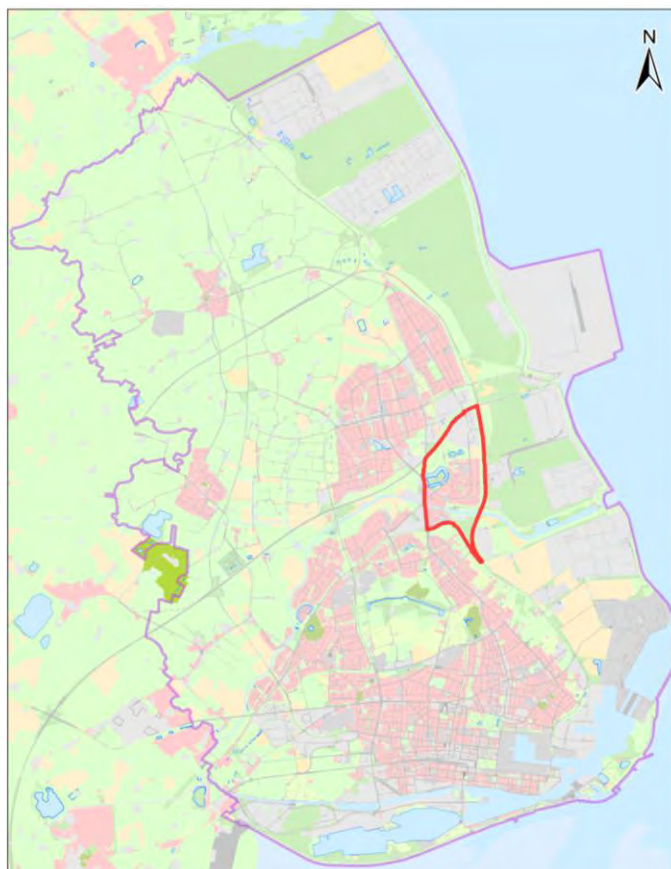
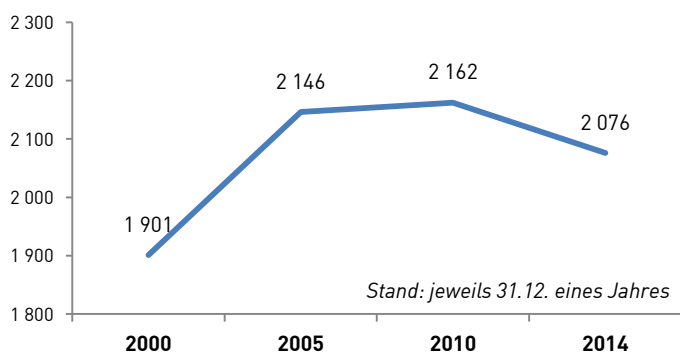


Bildmitte: Rüstersieler Hafen
links oben: Fort Rüstersiel mit Vogelwarte

Einwohnerbewegungen auf einem Blick

Gebiet	absoluter Wert	je 1 000 Einw.
26 Rüstersiel		
Geburten	15	7,2
Sterbefälle	14	6,7
Zuzüge (incl. innerstädt. Umzüge)	177	85,3
Fortzüge (incl. innerstädt. Umzüge)	180	86,7

Entwicklung der Einwohnerzahl seit dem Jahr 2000



Lage des Stadtteils im Stadtgebiet

Wilhelmshaven _ Stadtgebiet _ Stadtteil

RÜSTERSIEL

Stichtag: 31.12.2014

- ▶ Quelle: kleinräumige Auswertung des Einwohnermelderegisters der Stadt Wilhelmshaven (MESO)
- ▶ Personenkreis: nur Einwohner mit Hauptwohnung in Wilhelmshaven

Einwohner mit Hauptwohnung

2 076

Geschlecht

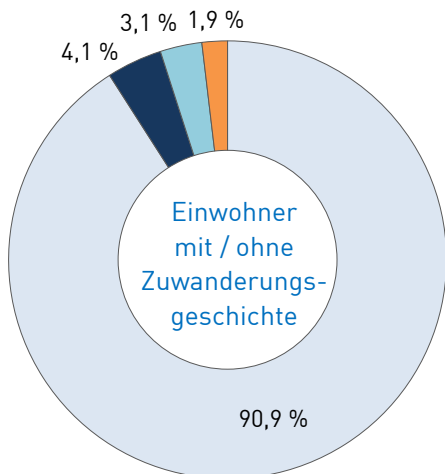
männlich	1 022	49,2 %
weiblich	1 054	50,8 %

Staatsangehörigkeit

deutsch	2 037	98,1 %
ausländisch	39	1,9 %

Herkunft

Einwohner mit Migrationshintergrund	188	9,1 %
dav. Deutsche eingebürgert	85	
Deutsche (Spät-)Aussiedler	64	
Ausländer	39	



■ Deutsche (ohne Zuwand.-... eingebürgert)
 ■ Deutsche (Spät-)Aussiedler
 ■ Ausländer

Familienstand

ledig	722	34,8 %
verheiratet / Lebenspartnerschaft	1 123	54,1 %
geschieden / LP aufgehoben	119	5,7 %
verwitwet / LP verstorben	112	5,4 %

Religionszugehörigkeit

evangelisch	879	42,3 %
römisch-katholisch	232	11,2 %
sonstige bzw. ohne Angabe	965	46,5 %

Alter

0 bis unter 3 Jahre	39	1,9 %
3 bis unter 6 Jahre	44	2,1 %
6 bis unter 10 Jahre	71	3,4 %
10 bis unter 15 Jahre	136	6,6 %
15 bis unter 18 Jahre	111	5,3 %
18 bis unter 20 Jahre	55	2,6 %
20 bis unter 25 Jahre	71	3,4 %
25 bis unter 30 Jahre	60	2,9 %
30 bis unter 35 Jahre	93	4,5 %
35 bis unter 40 Jahre	101	4,9 %
40 bis unter 45 Jahre	143	6,9 %
45 bis unter 50 Jahre	263	12,7 %
50 bis unter 55 Jahre	198	9,5 %
55 bis unter 60 Jahre	128	6,2 %
60 bis unter 65 Jahre	124	6,0 %
65 bis unter 75 Jahre	265	12,8 %
75 Jahre und älter	174	8,4 %

Durchschnittsalter in Jahren

44,6

Privathaushalte

(ohne Gemeinschaftsunterkünfte)

931

dav. 1-Personen-Haushalte	263	28,2 %
2-Personen-Haushalte	361	38,8 %
3-Personen-Haushalte	154	16,5 %
4-Personen-Haushalte	123	13,2 %
5 und mehr Personen-Haushalte	30	3,2 %

dar. Haushalte mit 1 Kind	139	14,9 %
Haushalte mit 2 Kindern	96	10,3 %
Haushalte mit 3 und mehr Kindern	21	2,3 %

dar. Haushalte Alleinerziehender	44	4,7 %
dav. Frau + Kind(er)	35	79,5 %
Mann + Kind(er)	9	20,5 %

durchschnittliche Personenanzahl je Privathaushalt

2,3

Wilhelmshaven _ Stadtgebiet _ Stadtteil

RÜSTERSIEL

Stand: Jahr 2014

- ▶ Quelle: Auswertung des Einwohnermelderegisters der Stadt Wilhelmshaven (MESO)
- ▶ Personenkreis: nur Einwohner mit Hauptwohnung in Wilhelmshaven

Geburten	15	Sterbefälle	14
Geschlecht		Geschlecht	
männlich	7 46,7 %	männlich	5 35,7 %
weiblich	8 53,3 %	weiblich	9 64,3 %
Staatsangehörigkeit		Staatsangehörigkeit	
deutsch	15 100,0 %	deutsch	14 100,0 %
ausländisch	- -	ausländisch	- -

Natürliche Einwohnerbewegungen (Geburten ./ Sterbefälle) Saldo: 1

Zuzüge (incl. innerstädt. Umzüge)	177	Fortzüge (incl. innerstädt. Umzüge)	180
Herkunft		Ziel	
außerhalb Wilhelmshavens	43 24,3 %	außerhalb Wilhelmshavens	74 41,1 %
innerhalb Wilhelmshavens	134 75,7 %	innerhalb Wilhelmshavens	106 58,9 %
Geschlecht		Geschlecht	
männlich	95 53,7 %	männlich	91 50,6 %
weiblich	82 46,3 %	weiblich	89 49,4 %
Staatsangehörigkeit		Staatsangehörigkeit	
deutsch	163 92,1 %	deutsch	168 93,3 %
ausländisch	14 7,9 %	ausländisch	12 6,7 %
Alter		Alter	
unter 20 Jahre	49 27,7 %	unter 20 Jahre	45 25,0 %
20 bis unter 40 Jahre	78 44,1 %	20 bis unter 40 Jahre	70 38,9 %
40 bis unter 65 Jahre	45 25,4 %	40 bis unter 65 Jahre	54 30,0 %
65 Jahre und älter	5 2,8 %	65 Jahre und älter	11 6,1 %

Räumliche Einwohnerbewegungen (Zuzüge ./ Fortzüge) Saldo: - 3

Einwohnerbestand am ... 01.01.2014*: 2 078 31.12.2014: 2 076 Gesamtsaldo: - 2

* aufgrund rückwirkender Korrekturen im Melderegister nicht mit bisher veröffentlichten Werten vergleichbar

Wilhelmshaven _ Stadtgebiet _ Stadtteil

NEUENDE

Die Deutung des Namens für diesen Stadtteil ist umstritten. Eine Deutung besagt, dass die dicht beieinander liegenden Orte Ismerhave und Innede zu Neueninnede (= Neuende) zusammenwuchsen. Eine andere lautet, das nach dem Untergang des bis dahin südlichsten Kirchspiels Bant 1511 das südlichste Ende des Landes beim heutigen Neuende lag (Neuende = neues Ende).

Heute prägt vor allem die Wohnbebauung des Europaviertels mit Mehrfamilienhäusern den Stadtteil Neuende. Sehenswert ist hier die älteste Kirche Wilhelmshavens "St. Jacobi", die in der zweiten Hälfte des 14. Jahrhunderts erbaut wurde.

Kleinräumige Gliederung

Gebiet	Fläche in ha	Einwohner insgesamt	Einwohn.-dichte je ha
Stadtteil			
31 Neuende	51,9	2 228	42,9
→ Stadtviertel:			
311 Neuende	27,1	616	22,7
312 Europaviertel	24,8	1 612	65,0

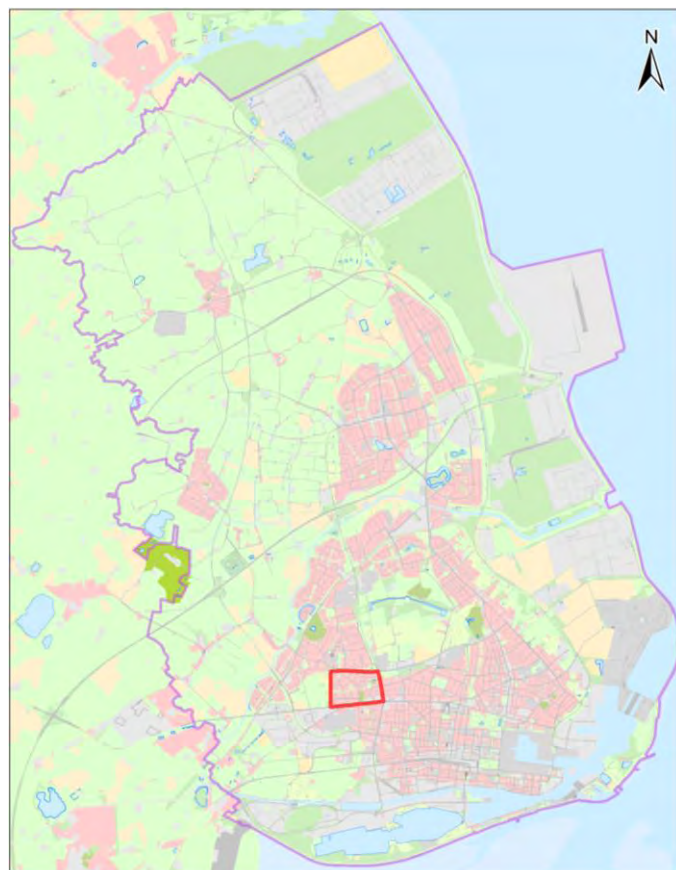
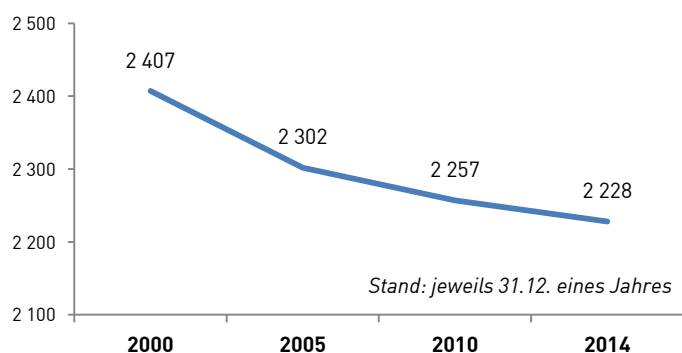


links: Europaviertel
Bildmitte: Schaarreihe

Einwohnerbewegungen auf einem Blick

Gebiet	absoluter Wert	je 1 000 Einw.
31 Neuende		
Geburten	20	9,0
Sterbefälle	21	9,4
Zuzüge (incl. innerstädt. Umzüge)	231	103,7
Fortzüge (incl. innerstädt. Umzüge)	269	120,7

Entwicklung der Einwohnerzahl seit dem Jahr 2000



Lage des Stadtteils im Stadtgebiet

Wilhelmshaven _ Stadtgebiet _ Stadtteil

NEUENDE

Stichtag: 31.12.2014

- ▶ Quelle: kleinräumige Auswertung des Einwohnermelderegisters der Stadt Wilhelmshaven (MESO)
- ▶ Personenkreis: nur Einwohner mit Hauptwohnung in Wilhelmshaven

Einwohner mit Hauptwohnung 2 228

Geschlecht

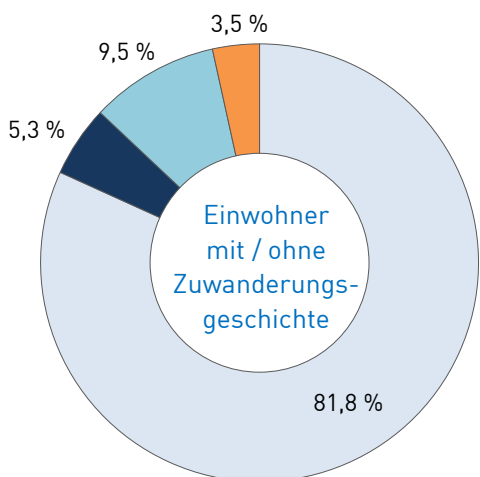
männlich	1 071	48,1 %
weiblich	1 157	51,9 %

Staatsangehörigkeit

deutsch	2 151	96,5 %
ausländisch	77	3,5 %

Herkunft

Einwohner mit Migrationshintergrund	406	18,2 %
dav. Deutsche eingebürgert	117	
Deutsche (Spät-)Aussiedler	212	
Ausländer	77	



■ Deutsche (ohne Zuwand.-... eingebürgert)
 ■ Deutsche (Spät-)Aussiedler
 ■ Deutsche (Spät-)Aussiedler
 ■ Ausländer

Familienstand

ledig	663	29,8 %
verheiratet / Lebenspartnerschaft	1 200	53,9 %
geschieden / LP aufgehoben	156	7,0 %
verwitwet / LP verstorben	209	9,4 %

Religionszugehörigkeit

evangelisch	938	42,1 %
römisch-katholisch	236	10,6 %
sonstige bzw. ohne Angabe	1 054	47,3 %

Alter

0 bis unter 3 Jahre	59	2,6 %
3 bis unter 6 Jahre	49	2,2 %
6 bis unter 10 Jahre	68	3,1 %
10 bis unter 15 Jahre	83	3,7 %
15 bis unter 18 Jahre	53	2,4 %
18 bis unter 20 Jahre	37	1,7 %
20 bis unter 25 Jahre	96	4,3 %
25 bis unter 30 Jahre	107	4,8 %
30 bis unter 35 Jahre	94	4,2 %
35 bis unter 40 Jahre	95	4,3 %
40 bis unter 45 Jahre	94	4,2 %
45 bis unter 50 Jahre	122	5,5 %
50 bis unter 55 Jahre	156	7,0 %
55 bis unter 60 Jahre	139	6,2 %
60 bis unter 65 Jahre	165	7,4 %
65 bis unter 75 Jahre	407	18,3 %
75 Jahre und älter	404	18,1 %

Durchschnittsalter in Jahren **50,5**

Privathaushalte

(ohne Gemeinschaftsunterkünfte)

1 123

dav. 1-Personen-Haushalte	398	35,4 %
2-Personen-Haushalte	488	43,5 %
3-Personen-Haushalte	129	11,5 %
4-Personen-Haushalte	73	6,5 %
5 und mehr Personen-Haushalte	35	3,1 %

dar. Haushalte mit 1 Kind	92	8,2 %
Haushalte mit 2 Kindern	60	5,3 %
Haushalte mit 3 und mehr Kindern	31	2,8 %

dar. Haushalte Alleinerziehender	51	4,5 %
dav. Frau + Kind(er)	45	88,2 %
Mann + Kind(er)	6	11,8 %

durchschnittliche Personenanzahl je Privathaushalt **2,0**

Wilhelmshaven _ Stadtgebiet _ Stadtteil

NEUENDE

Stand: Jahr 2014

- ▶ Quelle: Auswertung des Einwohnermelderegisters der Stadt Wilhelmshaven (MESO)
- ▶ Personenkreis: nur Einwohner mit Hauptwohnung in Wilhelmshaven

Geburten	20	Sterbefälle	21
Geschlecht		Geschlecht	
männlich	7 35,0 %	männlich	11 52,4 %
weiblich	13 65,0 %	weiblich	10 47,6 %
Staatsangehörigkeit		Staatsangehörigkeit	
deutsch	20 100,0 %	deutsch	. .
ausländisch	- -	ausländisch	. .

Natürliche Einwohnerbewegungen (Geburten ./.. Sterbefälle) Saldo: - 1

Zuzüge (incl. innerstädt. Umzüge)	231	Fortzüge (incl. innerstädt. Umzüge)	269
Herkunft		Ziel	
außerhalb Wilhelmshavens	73 31,6 %	außerhalb Wilhelmshavens	101 37,5 %
innerhalb Wilhelmshavens	158 68,4 %	innerhalb Wilhelmshavens	168 62,5 %
Geschlecht		Geschlecht	
männlich	112 48,5 %	männlich	127 47,2 %
weiblich	119 51,5 %	weiblich	142 52,8 %
Staatsangehörigkeit		Staatsangehörigkeit	
deutsch	205 88,7 %	deutsch	251 93,3 %
ausländisch	26 11,3 %	ausländisch	18 6,7 %
Alter		Alter	
unter 20 Jahre	61 26,4 %	unter 20 Jahre	77 28,6 %
20 bis unter 40 Jahre	103 44,6 %	20 bis unter 40 Jahre	109 40,5 %
40 bis unter 65 Jahre	59 25,5 %	40 bis unter 65 Jahre	63 23,4 %
65 Jahre und älter	8 3,5 %	65 Jahre und älter	20 7,4 %

Räumliche Einwohnerbewegungen (Zuzüge ./.. Fortzüge) Saldo: - 38

Einwohnerbestand am ... 01.01.2014*: 2 267 31.12.2014: 2 228 Gesamtsaldo: - 39

* aufgrund rückwirkender Korrekturen im Melderegister nicht mit bisher veröffentlichten Werten vergleichbar

Wilhelmshaven _ Stadtgebiet _ Stadtteil

SCHAAR

Die Maadebucht war noch bis zum 16. Jahrhundert ein breiter Meeresarm mit einem guten Fahrwasser. Am süd-östlichen Ufer lag der Hafen Schaar ("schar" ist ein Platz mit direktem Zugang zum Wasser). Als Hafen der friesischen Häuptlinge von Rüstringen, die auf der Sibetsburg wohnten, wurde Schaar auch von den Kaperschiffen der Vitalienbrüder, den Verbündeten der Häuptlinge, angelaufen. Darunter mag auch das Schiff von Klaus Störtebeker gewesen sein.

Der Stadtteil Schaar erstreckt sich entlang der mittelalterl. Deichzüge Schaarreihe und Schaardeich. Neue Wohngebiete haben hier in den letzten 20 Jahren zu einem starken Anstieg der Einwohnerzahl geführt.

Kleinräumige Gliederung

Gebiet	Fläche in ha	Einwohner insgesamt	Einwohn.- dichte je ha
Stadtteil			
32 Schaar	128,6	2 441	19,0
→ Stadtviertel:			
321 Potenburg	37,6	1	0,0
322 Schaar	30,0	866	28,9
323 Schaardeich	18,9	243	12,9
324 Maadetal-Mitte	25,8	776	30,1
325 Maadetal-Nord	16,3	555	34,0

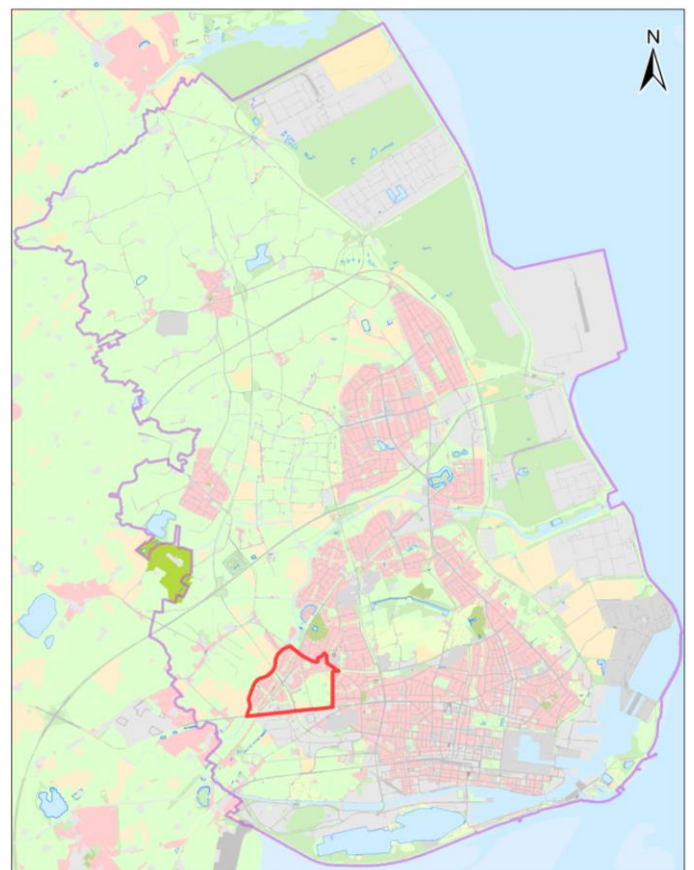
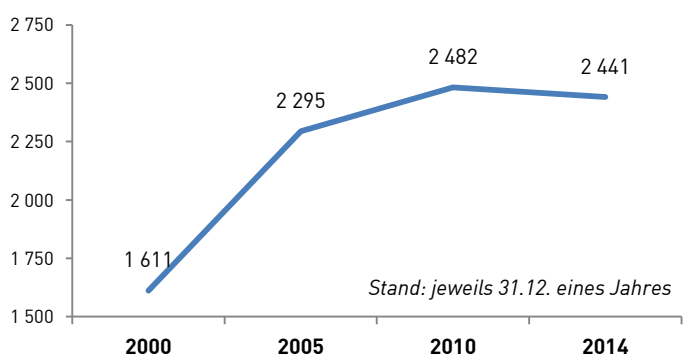


neue Wohnquartiere prägen den Stadtteil Schaar

Einwohnerbewegungen auf einem Blick

Gebiet	absoluter Wert	je 1 000 Einw.
32 Schaar		
Geburten	23	9,4
Sterbefälle	21	8,6
Zuzüge (incl. innerstädt. Umzüge)	167	68,4
Fortzüge (incl. innerstädt. Umzüge)	184	75,4

Entwicklung der Einwohnerzahl seit dem Jahr 2000



Lage des Stadtteils im Stadtgebiet

Wilhelmshaven _ Stadtgebiet _ Stadtteil

SCHAAR

Stichtag: 31.12.2014

- ▶ Quelle: kleinräumige Auswertung des Einwohnermelderegisters der Stadt Wilhelmshaven (MESO)
- ▶ Personenkreis: nur Einwohner mit Hauptwohnung in Wilhelmshaven

Einwohner mit Hauptwohnung 2 441

Geschlecht

männlich	1 232	50,5 %
weiblich	1 209	49,5 %

Staatsangehörigkeit

deutsch	2 371	97,1 %
ausländisch	70	2,9 %

Herkunft

Einwohner mit Migrationshintergrund	717	29,4 %
dav. Deutsche eingebürgert	223	
Deutsche (Spät-)Aussiedler	424	
Ausländer	70	

Alter

0 bis unter 3 Jahre	55	2,3 %
3 bis unter 6 Jahre	47	1,9 %
6 bis unter 10 Jahre	101	4,1 %
10 bis unter 15 Jahre	171	7,0 %
15 bis unter 18 Jahre	132	5,4 %
18 bis unter 20 Jahre	80	3,3 %
20 bis unter 25 Jahre	145	5,9 %
25 bis unter 30 Jahre	90	3,7 %
30 bis unter 35 Jahre	109	4,5 %
35 bis unter 40 Jahre	145	5,9 %
40 bis unter 45 Jahre	193	7,9 %
45 bis unter 50 Jahre	331	13,6 %
50 bis unter 55 Jahre	264	10,8 %
55 bis unter 60 Jahre	159	6,5 %
60 bis unter 65 Jahre	121	5,0 %
65 bis unter 75 Jahre	189	7,7 %
75 Jahre und älter	109	4,5 %

Durchschnittsalter in Jahren 40,2

Privathaushalte

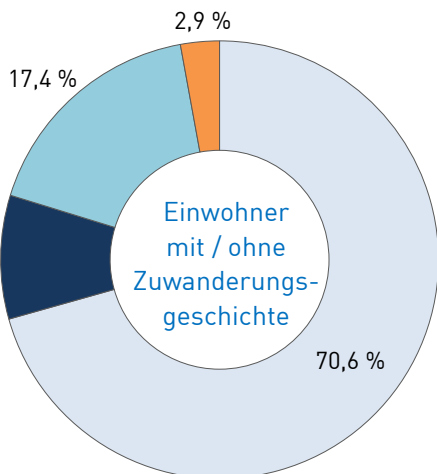
(ohne Gemeinschaftsunterkünfte)

961	
dav. 1-Personen-Haushalte	208 21,6 %
2-Personen-Haushalte	320 33,3 %
3-Personen-Haushalte	200 20,8 %
4-Personen-Haushalte	186 19,4 %
5 und mehr Personen-Haushalte	47 4,9 %

dar. Haushalte mit 1 Kind	171 17,8 %
Haushalte mit 2 Kindern	122 12,7 %
Haushalte mit 3 und mehr Kindern	27 2,8 %

dar. Haushalte Alleinerziehender	33 3,4 %
dav. Frau + Kind(er)	27 81,8 %
Mann + Kind(er)	6 18,2 %

durchschnittliche Personenanzahl je Privathaushalt 2,6



Legend: □ Deutsche (ohne Zuwand.-...), ■ Deutsche eingebürgert, □ Deutsche (Spät-)Aussiedler, ■ Ausländer

Familienstand

ledig	934	38,3 %
verheiratet / Lebenspartnerschaft	1 296	53,1 %
geschieden / LP aufgehoben	123	5,0 %
verwitwet / LP verstorben	88	3,6 %

Religionszugehörigkeit

evangelisch	1 030	42,2 %
römisch-katholisch	288	11,8 %
sonstige bzw. ohne Angabe	1 123	46,0 %



Wilhelmshaven _ Stadtgebiet _ Stadtteil

SCHAAR

Stand: Jahr 2014

- ▶ Quelle: Auswertung des Einwohnermelderegisters der Stadt Wilhelmshaven (MESO)
- ▶ Personenkreis: nur Einwohner mit Hauptwohnung in Wilhelmshaven

Geburten	23	Sterbefälle	21
Geschlecht		Geschlecht	
männlich	16 69,6 %	männlich	8 38,1 %
weiblich	7 30,4 %	weiblich	13 61,9 %
Staatsangehörigkeit		Staatsangehörigkeit	
deutsch	23 100,0 %	deutsch	21 100,0 %
ausländisch	- -	ausländisch	- -

Natürliche Einwohnerbewegungen (Geburten ./ Sterbefälle)	Saldo:	2
---	--------	---

Zuzüge (incl. innerstädt. Umzüge)	167	Fortzüge (incl. innerstädt. Umzüge)	184
Herkunft		Ziel	
außerhalb Wilhelmshavens	57 34,1 %	außerhalb Wilhelmshavens	61 33,2 %
innerhalb Wilhelmshavens	110 65,9 %	innerhalb Wilhelmshavens	123 66,8 %
Geschlecht		Geschlecht	
männlich	86 51,5 %	männlich	89 48,4 %
weiblich	81 48,5 %	weiblich	95 51,6 %
Staatsangehörigkeit		Staatsangehörigkeit	
deutsch	150 89,8 %	deutsch	162 88,0 %
ausländisch	17 10,2 %	ausländisch	22 12,0 %
Alter		Alter	
unter 20 Jahre	42 25,1 %	unter 20 Jahre	38 20,7 %
20 bis unter 40 Jahre	83 49,7 %	20 bis unter 40 Jahre	105 57,1 %
40 bis unter 65 Jahre	35 21,0 %	40 bis unter 65 Jahre	30 16,3 %
65 Jahre und älter	7 4,2 %	65 Jahre und älter	11 6,0 %

Räumliche Einwohnerbewegungen (Zuzüge ./ Fortzüge)	Saldo:	- 17
---	--------	------

Einwohnerbestand am ...	01.01.2014*:	2 456	31.12.2014:	2 441	Gesamtsaldo:	- 15
-------------------------	--------------	-------	-------------	-------	--------------	------

* aufgrund rückwirkender Korrekturen im Melderegister nicht mit bisher veröffentlichten Werten vergleichbar

Wilhelmshaven _ Stadtgebiet _ Stadtteil

ALDENBURG

Aldenburg liegt im Westen von Wilhelmshaven und entstand kurz nach der Jahrhundertwende. Zu jener Zeit erwarb der Gemeindebaumeister Ibo Koch von der Gemeinde Accum große Ländereien, um diese zu bebauen. Bis zu Beginn des Ersten Weltkrieges wurden so in Aldenburg 72 Häuser errichtet. Ab den 1960er Jahren erfolgte die Bebauung des Viertels Wiesenhof und in den frühen 80er Jahren die Errichtung eines Wohngebietes auf dem Gelände des ehemaligen Fort Schaar.

Nördlich des Aldenburger Friedhofs entsteht zurzeit das exklusive Baugebiet "Elsa-Brandström-Straße".

Kleinräumige Gliederung

Gebiet	Fläche in ha	Einwohner insgesamt	Einwohn.-dichte je ha
Stadtteil			
33 Aldenburg	147,8	3 979	26,9
→ Stadtviertel:			
331 Wiesenhof	57,8	2 553	44,2
332 Stadtparkkolonie	10,7	244	22,8
333 Aldenburg	69,6	981	14,1
334 Fort Schaar	9,7	201	20,7

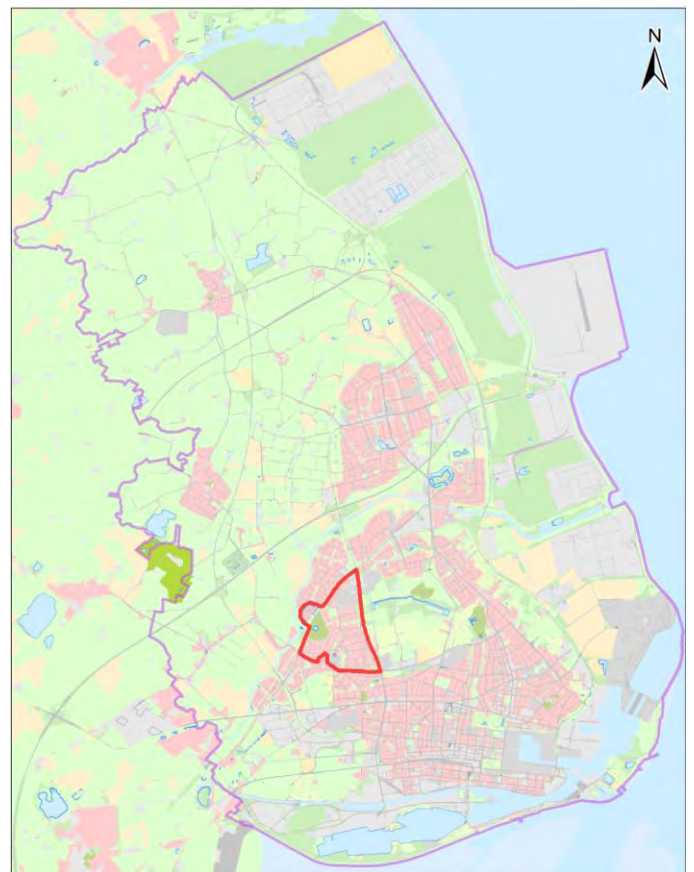
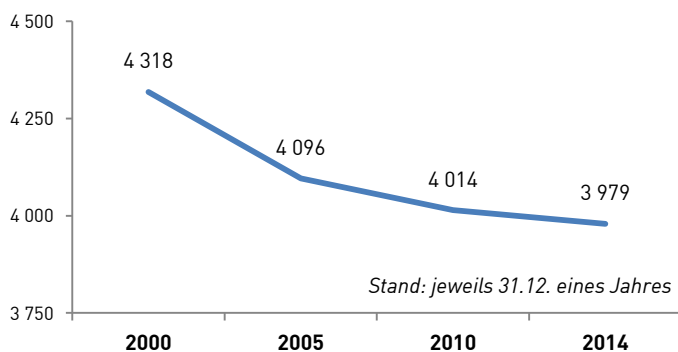


Bildmitte: Versorgungszentrum im Wiesenhof
links oben: Friedhof Aldenburg

Einwohnerbewegungen auf einem Blick

Gebiet	absoluter Wert	je 1 000 Einw.
33 Aldenburg		
Geburten	26	6,5
Sterbefälle	30	7,5
Zuzüge (incl. innerstädt. Umzüge)	579	145,5
Fortzüge (incl. innerstädt. Umzüge)	538	135,2

Entwicklung der Einwohnerzahl seit dem Jahr 2000



Lage des Stadtteils im Stadtgebiet

Wilhelmshaven _ Stadtgebiet _ Stadtteil

ALDENBURG

Stichtag: 31.12.2014

- ▶ Quelle: kleinräumige Auswertung des Einwohnermelderegisters der Stadt Wilhelmshaven (MESO)
- ▶ Personenkreis: nur Einwohner mit Hauptwohnung in Wilhelmshaven

Einwohner mit Hauptwohnung **3 979**

Geschlecht

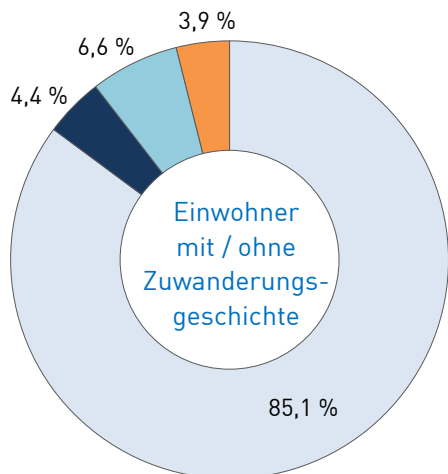
männlich	1 924	48,4 %
weiblich	2 055	51,6 %

Staatsangehörigkeit

deutsch	3 823	96,1 %
ausländisch	156	3,9 %

Herkunft

Einwohner mit Migrationshintergrund	591	14,9 %
dav. Deutsche eingebürgert	174	
Deutsche (Spät-)Aussiedler	261	
Ausländer	156	



■ Deutsche (ohne Zuwand.-... eingebürgert)
 ■ Deutsche (Spät-)Aussiedler
 ■ Deutsche (Spät-)Aussiedler
 ■ Ausländer

Familienstand

ledig	1 423	35,8 %
verheiratet / Lebenspartnerschaft	1 912	48,1 %
geschieden / LP aufgehoben	345	8,7 %
verwitwet / LP verstorben	299	7,5 %

Religionszugehörigkeit

evangelisch	1 697	42,6 %
römisch-katholisch	472	11,9 %
sonstige bzw. ohne Angabe	1 810	45,5 %

Alter

0 bis unter 3 Jahre	74	1,9 %
3 bis unter 6 Jahre	82	2,1 %
6 bis unter 10 Jahre	107	2,7 %
10 bis unter 15 Jahre	136	3,4 %
15 bis unter 18 Jahre	103	2,6 %
18 bis unter 20 Jahre	84	2,1 %
20 bis unter 25 Jahre	291	7,3 %
25 bis unter 30 Jahre	240	6,0 %
30 bis unter 35 Jahre	163	4,1 %
35 bis unter 40 Jahre	176	4,4 %
40 bis unter 45 Jahre	180	4,5 %
45 bis unter 50 Jahre	261	6,6 %
50 bis unter 55 Jahre	293	7,4 %
55 bis unter 60 Jahre	287	7,2 %
60 bis unter 65 Jahre	259	6,5 %
65 bis unter 75 Jahre	672	16,9 %
75 Jahre und älter	571	14,4 %

Durchschnittsalter in Jahren **48,5**

Privathaushalte

(ohne Gemeinschaftsunterkünfte)

2 036

dav. 1-Personen-Haushalte	863	42,4 %
2-Personen-Haushalte	770	37,8 %
3-Personen-Haushalte	236	11,6 %
4-Personen-Haushalte	128	6,3 %
5 und mehr Personen-Haushalte	39	1,9 %

dar. Haushalte mit 1 Kind	191	9,4 %
Haushalte mit 2 Kindern	111	5,5 %
Haushalte mit 3 und mehr Kindern	28	1,4 %

dar. Haushalte Alleinerziehender	104	5,1 %
dav. Frau + Kind(er)	91	87,5 %
Mann + Kind(er)	13	12,5 %

durchschnittliche Personenanzahl je Privathaushalt **1,9**

Wilhelmshaven _ Stadtgebiet _ Stadtteil

ALDENBURG

Stand: Jahr 2014

- ▶ Quelle: Auswertung des Einwohnermelderegisters der Stadt Wilhelmshaven (MESO)
- ▶ Personenkreis: nur Einwohner mit Hauptwohnung in Wilhelmshaven

Geburten	26	Sterbefälle	30
Geschlecht		Geschlecht	
männlich	9 34,6 %	männlich	18 60,0 %
weiblich	17 65,4 %	weiblich	12 40,0 %
Staatsangehörigkeit		Staatsangehörigkeit	
deutsch	. .	deutsch	. .
ausländisch	. .	ausländisch	. .

Natürliche Einwohnerbewegungen (Geburten ./ Sterbefälle) Saldo: - 4

Zuzüge (incl. innerstädt. Umzüge)	579	Fortzüge (incl. innerstädt. Umzüge)	538
Herkunft		Ziel	
außerhalb Wilhelmshavens	267 46,1 %	außerhalb Wilhelmshavens	243 45,2 %
innerhalb Wilhelmshavens	312 53,9 %	innerhalb Wilhelmshavens	295 54,8 %
Geschlecht		Geschlecht	
männlich	297 51,3 %	männlich	282 52,4 %
weiblich	282 48,7 %	weiblich	256 47,6 %
Staatsangehörigkeit		Staatsangehörigkeit	
deutsch	505 87,2 %	deutsch	476 88,5 %
ausländisch	74 12,8 %	ausländisch	62 11,5 %
Alter		Alter	
unter 20 Jahre	149 25,7 %	unter 20 Jahre	79 14,7 %
20 bis unter 40 Jahre	320 55,3 %	20 bis unter 40 Jahre	344 63,9 %
40 bis unter 65 Jahre	92 15,9 %	40 bis unter 65 Jahre	85 15,8 %
65 Jahre und älter	18 3,1 %	65 Jahre und älter	30 5,6 %

Räumliche Einwohnerbewegungen (Zuzüge ./ Fortzüge) Saldo: 41

Einwohnerbestand am ... 01.01.2014*: 3 942 31.12.2014: 3 979 Gesamtsaldo: 37

* aufgrund rückwirkender Korrekturen im Melderegister nicht mit bisher veröffentlichten Werten vergleichbar

Wilhelmshaven _ Stadtgebiet _ Stadtteil

MAADEBOGEN

Der Stadtteil Maadebogen ist nach dem Wilhelmshavener Fluss Maade benannt. Die Maade ist heute ein Sieltief, das in die Jade entwässert. Der Name wird von dem friesischen Wort „mada“ – Wiese, sumpfiges, mooriges Erdreich – abgeleitet.

1983 wurde mit der Entwicklung dieses neuen Stadtteils begonnen, der vor allem bei Familien sehr beliebt ist. Die Straßen des Maadebogens sind nach Seefahrern, Erfindern und Entdeckern benannt.

Kleinräumige Gliederung

Gebiet	Fläche in ha	Einwohner insgesamt	Einwohn.-dichte je ha
Stadtteil			
34 Maadebogen	91,3	1 616	17,7
→ Stadtviertel:			
340 Maadebogen	91,3	1 616	17,7

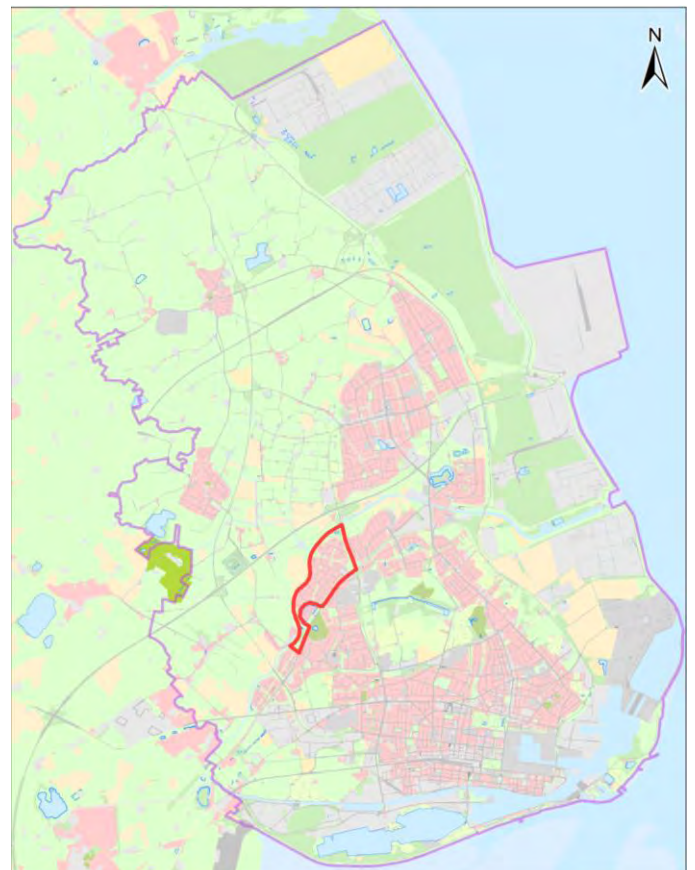
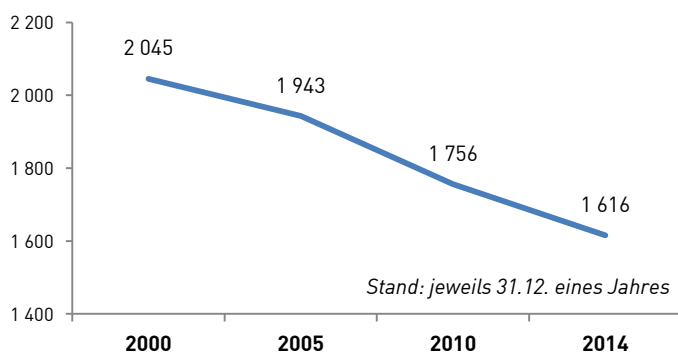


unten rechts: Versorgungszentrum im Maadebogen
links: Fluss "Maade"

Einwohnerbewegungen auf einem Blick

Gebiet	absoluter Wert	je 1 000 Einw.
34 Maadebogen		
Geburten	5	3,1
Sterbefälle	17	10,5
Zuzüge (incl. innerstädt. Umzüge)	119	73,6
Fortzüge (incl. innerstädt. Umzüge)	136	84,2

Entwicklung der Einwohnerzahl seit dem Jahr 2000



Lage des Stadtteils im Stadtgebiet

Wilhelmshaven _ Stadtgebiet _ Stadtteil

MAADEBOGEN

Stichtag: 31.12.2014

- ▶ Quelle: kleinräumige Auswertung des Einwohnermelderegisters der Stadt Wilhelmshaven (MESO)
- ▶ Personenkreis: nur Einwohner mit Hauptwohnung in Wilhelmshaven

Einwohner mit Hauptwohnung **1 616**

Geschlecht

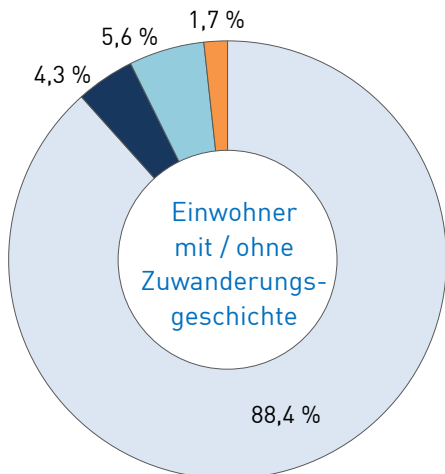
männlich	811	50,2 %
weiblich	805	49,8 %

Staatsangehörigkeit

deutsch	1 588	98,3 %
ausländisch	28	1,7 %

Herkunft

Einwohner mit Migrationshintergrund	188	11,6 %
dav. Deutsche eingebürgert	70	
Deutsche (Spät-)Aussiedler	90	
Ausländer	28	



■ Deutsche (ohne Zuwand.-... eingebürgert)
 ■ Deutsche (Spät-)Aussiedler
 ■ Ausländer

Familienstand

ledig	434	26,9 %
verheiratet / Lebenspartnerschaft	1 020	63,1 %
geschieden / LP aufgehoben	76	4,7 %
verwitwet / LP verstorben	86	5,3 %

Religionszugehörigkeit

evangelisch	628	38,9 %
römisch-katholisch	237	14,7 %
sonstige bzw. ohne Angabe	751	46,5 %

Alter

0 bis unter 3 Jahre	18	1,1 %
3 bis unter 6 Jahre	20	1,2 %
6 bis unter 10 Jahre	22	1,4 %
10 bis unter 15 Jahre	49	3,0 %
15 bis unter 18 Jahre	56	3,5 %
18 bis unter 20 Jahre	27	1,7 %
20 bis unter 25 Jahre	92	5,7 %
25 bis unter 30 Jahre	66	4,1 %
30 bis unter 35 Jahre	57	3,5 %
35 bis unter 40 Jahre	50	3,1 %
40 bis unter 45 Jahre	54	3,3 %
45 bis unter 50 Jahre	111	6,9 %
50 bis unter 55 Jahre	170	10,5 %
55 bis unter 60 Jahre	221	13,7 %
60 bis unter 65 Jahre	215	13,3 %
65 bis unter 75 Jahre	274	17,0 %
75 Jahre und älter	114	7,1 %

Durchschnittsalter in Jahren **50,2**

Privathaushalte

(ohne Gemeinschaftsunterkünfte)

744

dav. 1-Personen-Haushalte	168	22,6 %
2-Personen-Haushalte	380	51,1 %
3-Personen-Haushalte	113	15,2 %
4-Personen-Haushalte	65	8,7 %
5 und mehr Personen-Haushalte	18	2,4 %

dar. Haushalte mit 1 Kind	74	9,9 %
Haushalte mit 2 Kindern	32	4,3 %
Haushalte mit 3 und mehr Kindern	8	1,1 %

dar. Haushalte Alleinerziehender	21	2,8 %
dav. Frau + Kind(er)	17	81,0 %
Mann + Kind(er)	4	19,0 %

durchschnittliche Personenanzahl je Privathaushalt **2,2**

Wilhelmshaven _ Stadtgebiet _ Stadtteil

MAADEBOGEN

Stand: Jahr 2014

- ▶ Quelle: Auswertung des Einwohnermelderegisters der Stadt Wilhelmshaven (MESO)
- ▶ Personenkreis: nur Einwohner mit Hauptwohnung in Wilhelmshaven

Geburten	5	Sterbefälle	17
Geschlecht		Geschlecht	
männlich	.	männlich	6 35,3 %
weiblich	.	weiblich	11 64,7 %
Staatsangehörigkeit		Staatsangehörigkeit	
deutsch	5 100,0 %	deutsch	17 100,0 %
ausländisch	- -	ausländisch	- -

Natürliche Einwohnerbewegungen (Geburten ./ Sterbefälle) Saldo: - 12

Zuzüge (incl. innerstädt. Umzüge)	119	Fortzüge (incl. innerstädt. Umzüge)	136
Herkunft		Ziel	
außerhalb Wilhelmshavens	42 35,3 %	außerhalb Wilhelmshavens	62 45,6 %
innerhalb Wilhelmshavens	77 64,7 %	innerhalb Wilhelmshavens	74 54,4 %
Geschlecht		Geschlecht	
männlich	50 42,0 %	männlich	66 48,5 %
weiblich	69 58,0 %	weiblich	70 51,5 %
Staatsangehörigkeit		Staatsangehörigkeit	
deutsch	109 91,6 %	deutsch	131 96,3 %
ausländisch	10 8,4 %	ausländisch	5 3,7 %
Alter		Alter	
unter 20 Jahre	23 19,3 %	unter 20 Jahre	22 16,2 %
20 bis unter 40 Jahre	66 55,5 %	20 bis unter 40 Jahre	85 62,5 %
40 bis unter 65 Jahre	21 17,6 %	40 bis unter 65 Jahre	19 14,0 %
65 Jahre und älter	9 7,6 %	65 Jahre und älter	10 7,4 %

Räumliche Einwohnerbewegungen (Zuzüge ./ Fortzüge) Saldo: - 17

Einwohnerbestand am ... 01.01.2014*: 1 645 31.12.2014: 1 616 Gesamtsaldo: - 29

* aufgrund rückwirkender Korrekturen im Melderegister nicht mit bisher veröffentlichten Werten vergleichbar



Wilhelmshaven _ Stadtgebiet _ Stadtteil

LANGEWERTH

Die drei Hektar große Dorfwurt (Langewerth = lange Wurt) bestand schon auf dem nördlichen Maadeufer, bevor dieses eingedeicht wurde. 1972 wurden Siedlungsreste aus dem 8. und 9 Jahrhundert gefunden. Langewerth wurde erstmals 1437 urkundlich erwähnt. Alte Bauernhäuser prägen den alten dörflichen Kern. Die landwirtschaftliche Nutzung spielt in Langewerth immer noch eine wichtige Rolle.

Der Bereich "Heiligengroden" wurde in den letzten Jahren um ein Wohngebiet mit Einfamilien- und Doppelhäusern erweitert.

Kleinräumige Gliederung

Gebiet	Fläche in ha	Einwohner insgesamt	Einwohn.-dichte je ha
Stadtteil			
35 Langewerth	520,8	492	0,9
→ Stadtviertel:			
351 Heil.groden/Rundum	44,3	197	4,4
352 Langewerth	476,5	295	0,6

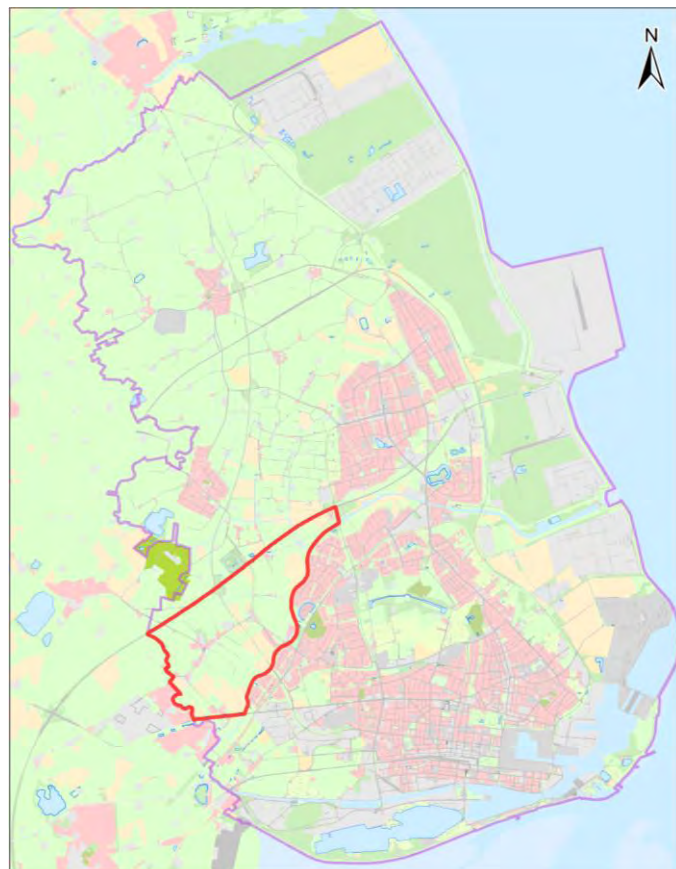
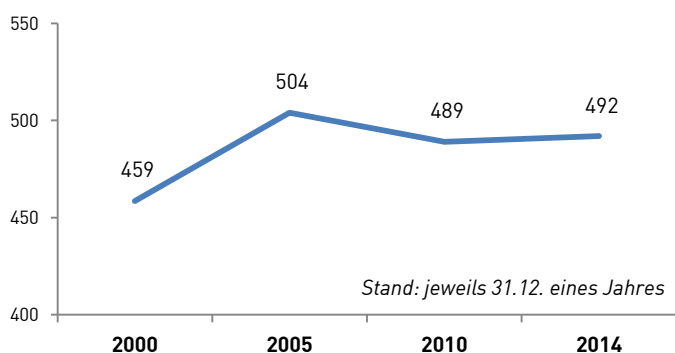


dörflicher Kern von Langewerth

Einwohnerbewegungen auf einem Blick

Gebiet	absoluter Wert	je 1 000 Einw.
35 Langewerth		
Geburten	1	2,0
Sterbefälle	3	6,1
Zuzüge (incl. innerstädt. Umzüge)	57	115,9
Fortzüge (incl. innerstädt. Umzüge)	41	83,3

Entwicklung der Einwohnerzahl seit dem Jahr 2000



Lage des Stadtteils im Stadtgebiet

Wilhelmshaven _ Stadtgebiet _ Stadtteil

LANGEWERTH

Stichtag: 31.12.2014

- ▶ Quelle: kleinräumige Auswertung des Einwohnermelderegisters der Stadt Wilhelmshaven (MESO)
- ▶ Personenkreis: nur Einwohner mit Hauptwohnung in Wilhelmshaven

Einwohner mit Hauptwohnung

492

Geschlecht

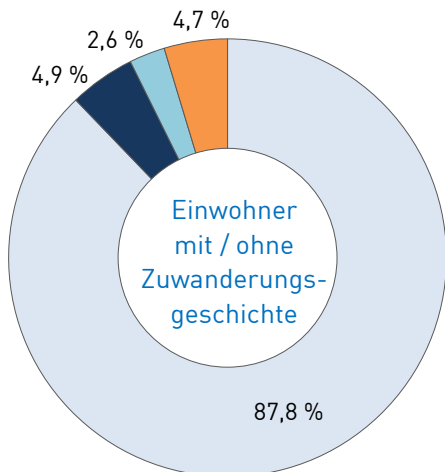
männlich	261	53,0 %
weiblich	231	47,0 %

Staatsangehörigkeit

deutsch	469	95,3 %
ausländisch	23	4,7 %

Herkunft

Einwohner mit Migrationshintergrund	60	12,2 %
dav. Deutsche eingebürgert	24	
Deutsche (Spät-)Aussiedler	13	
Ausländer	23	



■ Deutsche (ohne Zuwand.-... eingebürgert)
 ■ Deutsche (Spät-)Aussiedler
 ■ Deutsche (ohne Zuwand.-... eingebürgert)
 ■ Ausländer

Familienstand

ledig	173	35,2 %
verheiratet / Lebenspartnerschaft	273	55,5 %
geschieden / LP aufgehoben	24	4,9 %
verwitwet / LP verstorben	22	4,5 %

Religionszugehörigkeit

evangelisch	224	45,5 %
römisch-katholisch	49	10,0 %
sonstige bzw. ohne Angabe	219	44,5 %

Alter

0 bis unter 3 Jahre	6	1,2 %
3 bis unter 6 Jahre	7	1,4 %
6 bis unter 10 Jahre	21	4,3 %
10 bis unter 15 Jahre	20	4,1 %
15 bis unter 18 Jahre	18	3,7 %
18 bis unter 20 Jahre	11	2,2 %
20 bis unter 25 Jahre	22	4,5 %
25 bis unter 30 Jahre	22	4,5 %
30 bis unter 35 Jahre	21	4,3 %
35 bis unter 40 Jahre	26	5,3 %
40 bis unter 45 Jahre	28	5,7 %
45 bis unter 50 Jahre	53	10,8 %
50 bis unter 55 Jahre	48	9,8 %
55 bis unter 60 Jahre	37	7,5 %
60 bis unter 65 Jahre	25	5,1 %
65 bis unter 75 Jahre	81	16,5 %
75 Jahre und älter	46	9,3 %

Durchschnittsalter in Jahren

46,9

Privathaushalte

(ohne Gemeinschaftsunterkünfte)

231

dav. 1-Personen-Haushalte	78	33,8 %
2-Personen-Haushalte	85	36,8 %
3-Personen-Haushalte	34	14,7 %
4-Personen-Haushalte	23	10,0 %
5 und mehr Personen-Haushalte	11	4,8 %

dar. Haushalte mit 1 Kind	25	10,8 %
Haushalte mit 2 Kindern	17	7,4 %
Haushalte mit 3 und mehr Kindern	5	2,2 %

dar. Haushalte Alleinerziehender	7	3,0 %
dav. Frau + Kind(er)	3	42,9 %
Mann + Kind(er)	4	57,1 %

durchschnittliche Personenanzahl je Privathaushalt

2,2



Wilhelmshaven _ Stadtgebiet _ Stadtteil

LANGEWERTH

Stand: Jahr 2014

- ▶ Quelle: Auswertung des Einwohnermelderegisters der Stadt Wilhelmshaven (MESO)
- ▶ Personenkreis: nur Einwohner mit Hauptwohnung in Wilhelmshaven

Geburten	1	Sterbefälle	3
Geschlecht		Geschlecht	
männlich	.	männlich	3 100,0 %
weiblich	.	weiblich	- -
Staatsangehörigkeit		Staatsangehörigkeit	
deutsch	.	deutsch	3 100,0 %
ausländisch	.	ausländisch	- -
Natürliche Einwohnerbewegungen (Geburten ./ Sterbefälle)			Saldo: - 2

Zuzüge (incl. innerstädt. Umzüge)	57	Fortzüge (incl. innerstädt. Umzüge)	41
Herkunft		Ziel	
außerhalb Wilhelmshavens	33 57,9 %	außerhalb Wilhelmshavens	22 53,7 %
innerhalb Wilhelmshavens	24 42,1 %	innerhalb Wilhelmshavens	19 46,3 %
Geschlecht		Geschlecht	
männlich	31 54,4 %	männlich	25 61,0 %
weiblich	26 45,6 %	weiblich	16 39,0 %
Staatsangehörigkeit		Staatsangehörigkeit	
deutsch	40 70,2 %	deutsch	30 73,2 %
ausländisch	17 29,8 %	ausländisch	11 26,8 %
Alter		Alter	
unter 20 Jahre	9 15,8 %	unter 20 Jahre	4 9,8 %
20 bis unter 40 Jahre	27 47,4 %	20 bis unter 40 Jahre	22 53,7 %
40 bis unter 65 Jahre	17 29,8 %	40 bis unter 65 Jahre	12 29,3 %
65 Jahre und älter	4 7,0 %	65 Jahre und älter	3 7,3 %
Räumliche Einwohnerbewegungen (Zuzüge ./ Fortzüge)			Saldo: 16

Einwohnerbestand am ...	01.01.2014*:	478	31.12.2014:	492	Gesamtsaldo:	14
-------------------------	--------------	-----	-------------	-----	--------------	----

* aufgrund rückwirkender Korrekturen im Melderegister nicht mit bisher veröffentlichten Werten vergleichbar



Wilhelmshaven _ Stadtgebiet _ Stadtteil

HIMMELREICH COLDEWEI

Als sich Fischer und Landwirte um 1600 am nördl. Maadeich niederließen, dürfte die alte Wohnsiedlung Coldewei entstanden sein. Nach 1900 war die Entwicklung eng mit der von Himmelreich verbunden. Dessen Name geht auf den friesischen Namen "Hamrrich" zurück, was soviel wie Grünland oder Weide bedeutet. Die Siedlung entstand rund um die Himmelreicher Ziegelei. Daran erinnern heute noch zahlreiche Straßennamen wie Klinker-, Ton- und Steinstr.

In den 1970er Jahren wurde Himmelreich zusammen mit Coldewei als Neubaugebiet erschlossen. Die Straßen wurden überwiegend nach mecklenburgischen Städten benannt.

Kleinräumige Gliederung

Gebiet	Fläche in ha	Einwohner insgesamt	Einwohn.-dichte je ha
Stadtteil			
41 Himmelreich Coldewei	108,6	1 713	15,8
→ Stadtviertel:			
411 Himmelreich	40,3	775	19,2
412 Coldewei	68,3	938	13,7

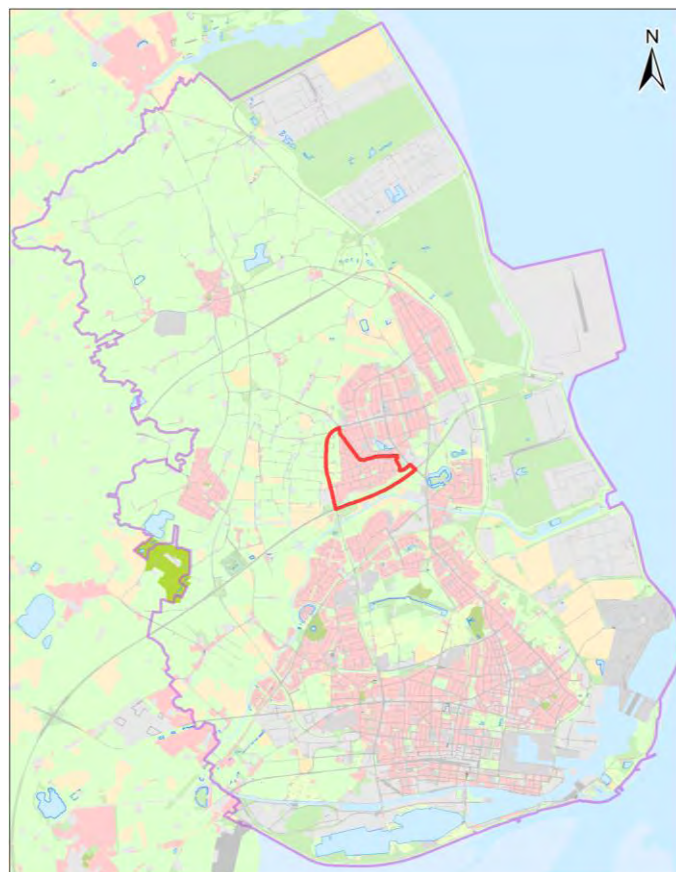
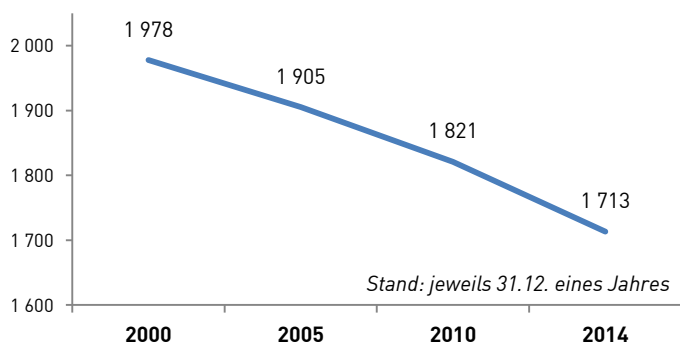


Bildmitte (von links nach rechts): Klinkerstraße
unten: Alter Maadeich

Einwohnerbewegungen auf einem Blick

Gebiet	absoluter Wert	je 1 000 Einw.
41 Himmelreich Coldewei		
Geburten	8	4,7
Sterbefälle	17	9,9
Zuzüge (incl. innerstädt. Umzüge)	85	49,6
Fortzüge (incl. innerstädt. Umzüge)	106	61,9

Entwicklung der Einwohnerzahl seit dem Jahr 2000



Lage des Stadtteils im Stadtgebiet

Wilhelmshaven _ Stadtgebiet _ Stadtteil

HIMMELREICH COLDEWEI

Stichtag: 31.12.2014

- ▶ Quelle: kleinräumige Auswertung des Einwohnermelderegisters der Stadt Wilhelmshaven (MESO)
- ▶ Personenkreis: nur Einwohner mit Hauptwohnung in Wilhelmshaven

Einwohner mit Hauptwohnung **1 713**

Geschlecht

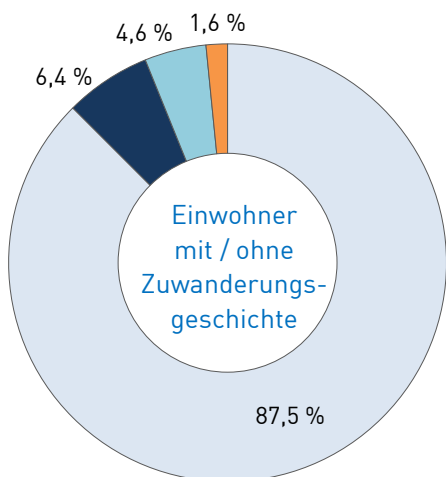
männlich	854	49,9 %
weiblich	859	50,1 %

Staatsangehörigkeit

deutsch	1 686	98,4 %
ausländisch	27	1,6 %

Herkunft

Einwohner mit Migrationshintergrund	214	12,5 %
dav. Deutsche eingebürgert	109	
Deutsche (Spät-)Aussiedler	78	
Ausländer	27	



■ Deutsche (ohne Zuwand.-... eingebürgert)
 ■ Deutsche (Spät-)Aussiedler
 ■ Deutsche (ohne Zuwand.-... eingebürgert)
 ■ Ausländer

Familienstand

ledig	437	25,5 %
verheiratet / Lebenspartnerschaft	1 044	60,9 %
geschieden / LP aufgehoben	84	4,9 %
verwitwet / LP verstorben	148	8,6 %

Religionszugehörigkeit

evangelisch	721	42,1 %
römisch-katholisch	204	11,9 %
sonstige bzw. ohne Angabe	788	46,0 %

Alter

0 bis unter 3 Jahre	23	1,3 %
3 bis unter 6 Jahre	35	2,0 %
6 bis unter 10 Jahre	58	3,4 %
10 bis unter 15 Jahre	61	3,6 %
15 bis unter 18 Jahre	44	2,6 %
18 bis unter 20 Jahre	30	1,8 %
20 bis unter 25 Jahre	61	3,6 %
25 bis unter 30 Jahre	41	2,4 %
30 bis unter 35 Jahre	62	3,6 %
35 bis unter 40 Jahre	50	2,9 %
40 bis unter 45 Jahre	80	4,7 %
45 bis unter 50 Jahre	114	6,7 %
50 bis unter 55 Jahre	138	8,1 %
55 bis unter 60 Jahre	139	8,1 %
60 bis unter 65 Jahre	151	8,8 %
65 bis unter 75 Jahre	371	21,7 %
75 Jahre und älter	255	14,9 %

Durchschnittsalter in Jahren **52,1**

Privathaushalte

(ohne Gemeinschaftsunterkünfte)

816

dav. 1-Personen-Haushalte	223	27,3 %
2-Personen-Haushalte	396	48,5 %
3-Personen-Haushalte	104	12,7 %
4-Personen-Haushalte	62	7,6 %
5 und mehr Personen-Haushalte	31	3,8 %

dar. Haushalte mit 1 Kind	62	7,6 %
Haushalte mit 2 Kindern	43	5,3 %
Haushalte mit 3 und mehr Kindern	22	2,7 %

dar. Haushalte Alleinerziehender	23	2,8 %
dav. Frau + Kind(er)	20	87,0 %
Mann + Kind(er)	3	13,0 %

durchschnittliche Personenanzahl je Privathaushalt **2,1**

Wilhelmshaven _ Stadtgebiet _ Stadtteil

HIMMELREICH COLDEWEI

Stand: Jahr 2014

- ▶ Quelle: Auswertung des Einwohnermelderegisters der Stadt Wilhelmshaven (MESO)
- ▶ Personenkreis: nur Einwohner mit Hauptwohnung in Wilhelmshaven

Geburten	8		Sterbefälle	17	
Geschlecht			Geschlecht		
männlich	6	75,0 %	männlich	13	76,5 %
weiblich	2	25,0 %	weiblich	4	23,5 %
Staatsangehörigkeit			Staatsangehörigkeit		
deutsch	8	100,0 %	deutsch	17	100,0 %
ausländisch	-	-	ausländisch	-	-

Natürliche Einwohnerbewegungen (Geburten ./ Sterbefälle) Saldo: - 9

Zuzüge (incl. innerstädt. Umzüge)	85		Fortzüge (incl. innerstädt. Umzüge)	106	
Herkunft			Ziel		
außerhalb Wilhelmshavens	25	29,4 %	außerhalb Wilhelmshavens	36	34,0 %
innerhalb Wilhelmshavens	60	70,6 %	innerhalb Wilhelmshavens	70	66,0 %
Geschlecht			Geschlecht		
männlich	44	51,8 %	männlich	52	49,1 %
weiblich	41	48,2 %	weiblich	54	50,9 %
Staatsangehörigkeit			Staatsangehörigkeit		
deutsch	74	87,1 %	deutsch	101	95,3 %
ausländisch	11	12,9 %	ausländisch	5	4,7 %
Alter			Alter		
unter 20 Jahre	16	18,8 %	unter 20 Jahre	18	17,0 %
20 bis unter 40 Jahre	35	41,2 %	20 bis unter 40 Jahre	43	40,6 %
40 bis unter 65 Jahre	28	32,9 %	40 bis unter 65 Jahre	32	30,2 %
65 Jahre und älter	6	7,1 %	65 Jahre und älter	13	12,3 %

Räumliche Einwohnerbewegungen (Zuzüge ./ Fortzüge) Saldo: - 21

Einwohnerbestand am ... 01.01.2014*: 1 743 31.12.2014: 1 713 Gesamtsaldo: - 30

* aufgrund rückwirkender Korrekturen im Melderegister nicht mit bisher veröffentlichten Werten vergleichbar



Wilhelmshaven _ Stadtgebiet _ Stadtteil

FEDDERWARDERGRODEN

Der Name geht vermutlich auf den Personennamen Feddo, Fedder oder auf den Familiennamen Fedeninga zurück. Die Endung „warden“ steht für den Begriff Wurt und „Grodens“ bezeichnet durch Deichbau und Entwässerung aus der See gewonnene, sehr flache Marschlandschaften.

Die Anfänge F'grodens liegen in einer Bauernschaft, die das Gelände landwirtschaftlich nutzte. In den Jahren 1939-1945 wurde hier für Werftarbeiter und Marinesoldaten eine neue Wohnstadt gebaut.

Im Kreuzungsbereich der alleeartigen Posener Straße mit der Preußenstraße bietet der Stadtteil vielfältige Einkaufsmöglichkeiten.

Kleinräumige Gliederung

Gebiet	Fläche in ha	Einwohner insgesamt	Einwohn.-dichte je ha
Stadtteil			
42 Fedderwardergroden	295,1	8 224	27,9
→ Stadtviertel:			
420 Fedderwardergrod.	295,1	8 224	27,9

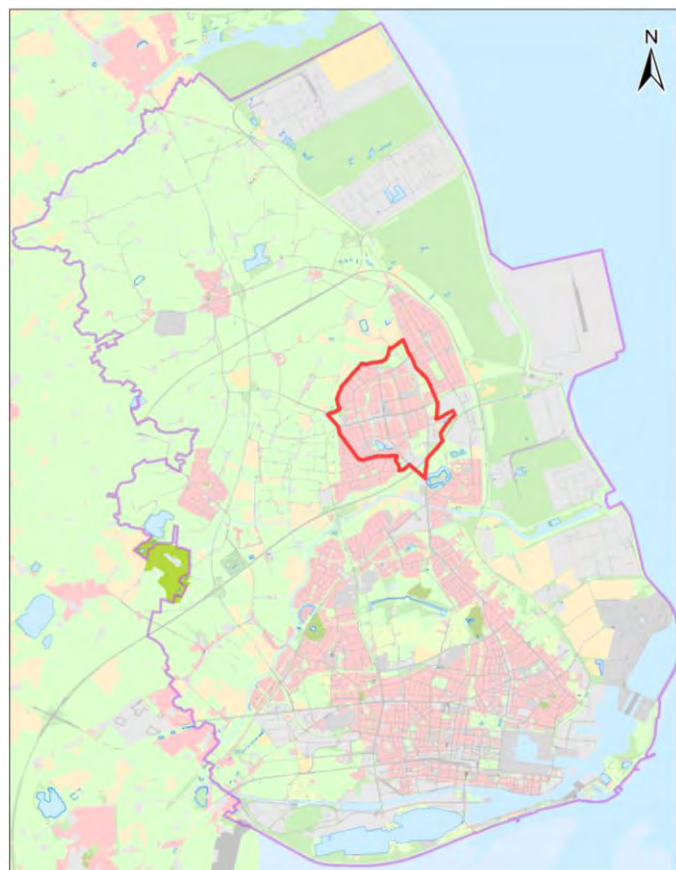
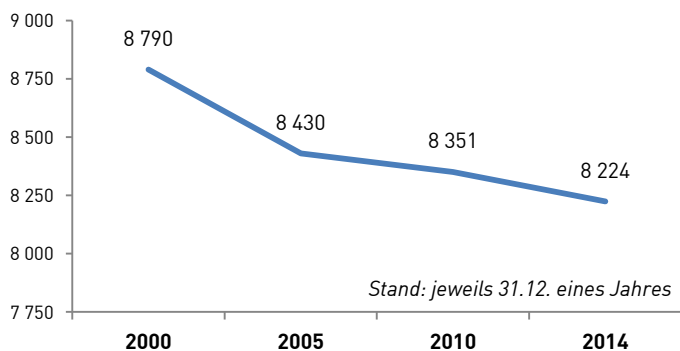


Bildmitte : Kreuzung Posener Straße / Preußenstraße

Einwohnerbewegungen auf einem Blick

Gebiet	absoluter Wert	je 1 000 Einw.
42 Fedderwardergroden		
Geburten	82	10,0
Sterbefälle	159	19,3
Zuzüge (incl. innerstädt. Umzüge)	1 639	199,3
Fortzüge (incl. innerstädt. Umzüge)	1 477	179,6

Entwicklung der Einwohnerzahl seit dem Jahr 2000



Lage des Stadtteils im Stadtgebiet

Wilhelmshaven _ Stadtgebiet _ Stadtteil

FEDDERWARDERGRODEN

Stichtag: 31.12.2014

- ▶ Quelle: kleinräumige Auswertung des Einwohnermelderegisters der Stadt Wilhelmshaven (MESO)
- ▶ Personenkreis: nur Einwohner mit Hauptwohnung in Wilhelmshaven

Einwohner mit Hauptwohnung **8 224**

Geschlecht

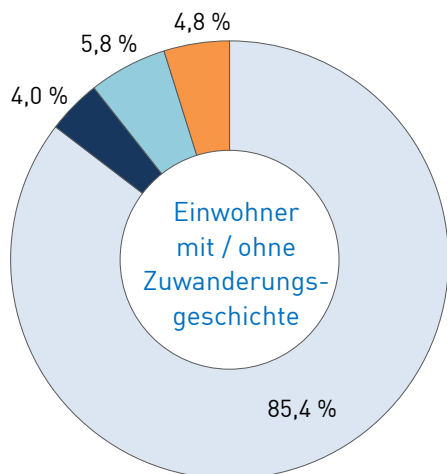
männlich	4 103	49,9 %
weiblich	4 121	50,1 %

Staatsangehörigkeit

deutsch	7 826	95,2 %
ausländisch	398	4,8 %

Herkunft

Einwohner mit Migrationshintergrund	1 202	14,6 %
dav. Deutsche eingebürgert	328	
Deutsche (Spät-)Aussiedler	476	
Ausländer	398	



■ Deutsche (ohne Zuwand.-... eingebürgert)
 ■ Deutsche (Spät-)Aussiedler
 ■ Deutsche
 ■ Ausländer

Familienstand

ledig	3 376	41,1 %
verheiratet / Lebenspartnerschaft	3 168	38,5 %
geschieden / LP aufgehoben	899	10,9 %
verwitwet / LP verstorben	781	9,5 %

Religionszugehörigkeit

evangelisch	3 760	45,7 %
römisch-katholisch	1 027	12,5 %
sonstige bzw. ohne Angabe	3 437	41,8 %

Alter

0 bis unter 3 Jahre	215	2,6 %
3 bis unter 6 Jahre	202	2,5 %
6 bis unter 10 Jahre	250	3,0 %
10 bis unter 15 Jahre	351	4,3 %
15 bis unter 18 Jahre	229	2,8 %
18 bis unter 20 Jahre	200	2,4 %
20 bis unter 25 Jahre	611	7,4 %
25 bis unter 30 Jahre	559	6,8 %
30 bis unter 35 Jahre	442	5,4 %
35 bis unter 40 Jahre	406	4,9 %
40 bis unter 45 Jahre	462	5,6 %
45 bis unter 50 Jahre	649	7,9 %
50 bis unter 55 Jahre	646	7,9 %
55 bis unter 60 Jahre	630	7,7 %
60 bis unter 65 Jahre	481	5,8 %
65 bis unter 75 Jahre	883	10,7 %
75 Jahre und älter	1 008	12,3 %

Durchschnittsalter in Jahren **44,9**

Privathaushalte

(ohne Gemeinschaftsunterkünfte)

4 456

dav. 1-Personen-Haushalte	2 351	52,8 %
2-Personen-Haushalte	1 272	28,5 %
3-Personen-Haushalte	458	10,3 %
4-Personen-Haushalte	240	5,4 %
5 und mehr Personen-Haushalte	135	3,0 %

dar. Haushalte mit 1 Kind	432	9,7 %
Haushalte mit 2 Kindern	230	5,2 %
Haushalte mit 3 und mehr Kindern	97	2,2 %

dar. Haushalte Alleinerziehender	257	5,8 %
dav. Frau + Kind(er)	224	87,2 %
Mann + Kind(er)	33	12,8 %

durchschnittliche Personenanzahl je Privathaushalt **1,8**

Wilhelmshaven _ Stadtgebiet _ Stadtteil

FEDDERWARDERGRODEN

Stand: Jahr 2014

- ▶ Quelle: Auswertung des Einwohnermelderegisters der Stadt Wilhelmshaven (MESO)
- ▶ Personenkreis: nur Einwohner mit Hauptwohnung in Wilhelmshaven

Geburten	82		Sterbefälle	159	
Geschlecht			Geschlecht		
männlich	43	52,4 %	männlich	70	44,0 %
weiblich	39	47,6 %	weiblich	89	56,0 %
Staatsangehörigkeit			Staatsangehörigkeit		
deutsch	79	96,3 %	deutsch	.	.
ausländisch	3	3,7 %	ausländisch	.	.

Natürliche Einwohnerbewegungen (Geburten ./ Sterbefälle) Saldo: - 77

Zuzüge (incl. innerstädt. Umzüge)	1 639		Fortzüge (incl. innerstädt. Umzüge)	1 477	
Herkunft			Ziel		
außerhalb Wilhelmshavens	624	38,1 %	außerhalb Wilhelmshavens	464	31,4 %
innerhalb Wilhelmshavens	1 015	61,9 %	innerhalb Wilhelmshavens	1 013	68,6 %
Geschlecht			Geschlecht		
männlich	892	54,4 %	männlich	819	55,5 %
weiblich	747	45,6 %	weiblich	658	44,5 %
Staatsangehörigkeit			Staatsangehörigkeit		
deutsch	1 350	82,4 %	deutsch	1 272	86,1 %
ausländisch	289	17,6 %	ausländisch	205	13,9 %
Alter			Alter		
unter 20 Jahre	360	22,0 %	unter 20 Jahre	335	22,7 %
20 bis unter 40 Jahre	795	48,5 %	20 bis unter 40 Jahre	748	50,6 %
40 bis unter 65 Jahre	343	20,9 %	40 bis unter 65 Jahre	307	20,8 %
65 Jahre und älter	141	8,6 %	65 Jahre und älter	87	5,9 %

Räumliche Einwohnerbewegungen (Zuzüge ./ Fortzüge) Saldo: 162

Einwohnerbestand am ... 01.01.2014*: 8 139 31.12.2014: 8 224 Gesamtsaldo: 85

* aufgrund rückwirkender Korrekturen im Melderegister nicht mit bisher veröffentlichten Werten vergleichbar

Wilhelmshaven _ Stadtgebiet _ Stadtteil

VOSLAPP

Alt-Voslapp hieß ein kleiner Ortsteil der früheren Gemeinde Sengwarden. 1937 wurde der nördliche Teil des Fedderwarder Bau- und Andelgrodens für die Anlage einer Siedlung genutzt. Sie sollte der Unterbringung von Arbeitern der Marinewerft dienen. Mit dem Bau wurde 1938 begonnen. Während des Krieges wurde der Gewerbetrakt in der Mitte der Siedlung errichtet. Die Verkehrsverhältnisse verbesserten sich mit der Inbetriebnahme der Vorortbahn. Sie wurde 1953 stillgelegt, nachdem Voslapp 1952 durch die Buslinie 1 mit dem Stadtzentrum verbunden wurde.

1967 wurde die Siedlung im Süden um etwa 100 größere Eigenheime erweitert, nach 1971 auch in Voslapp-Nord.

Kleinräumige Gliederung

Gebiet	Fläche in ha	Einwohner insgesamt	Einwohn.-dichte je ha
Stadtteil			
43 Voslapp	187,3	3 274	17,5
→ Stadtviertel:			
430 Voslapp	187,3	3 274	17,5

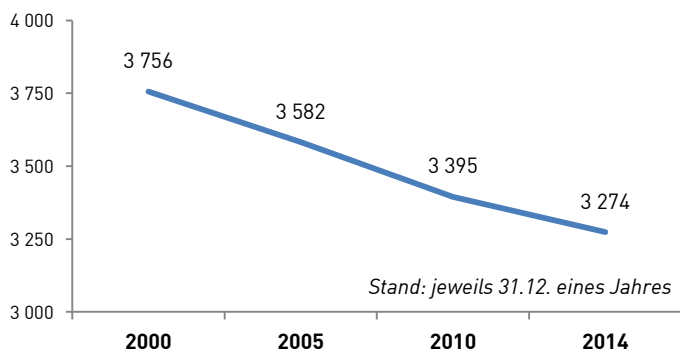


Bildmitte : Voslapper Markt

Einwohnerbewegungen auf einem Blick

Gebiet	absoluter Wert	je 1 000 Einw.
43 Voslapp		
Geburten	16	4,9
Sterbefälle	37	11,3
Zuzüge (incl. innerstädt. Umzüge)	266	81,2
Fortzüge (incl. innerstädt. Umzüge)	339	103,5

Entwicklung der Einwohnerzahl seit dem Jahr 2000



Lage des Stadtteils im Stadtgebiet

Wilhelmshaven _ Stadtgebiet _ Stadtteil

VOSLAPP

Stichtag: 31.12.2014

- ▶ Quelle: kleinräumige Auswertung des Einwohnermelderegisters der Stadt Wilhelmshaven (MESO)
- ▶ Personenkreis: nur Einwohner mit Hauptwohnung in Wilhelmshaven

Einwohner mit Hauptwohnung

3 274

Geschlecht

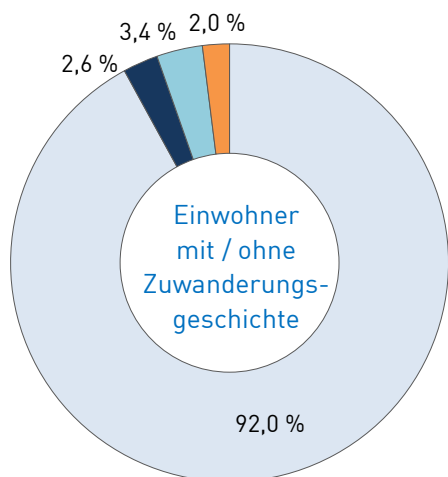
männlich	1 612	49,2 %
weiblich	1 662	50,8 %

Staatsangehörigkeit

deutsch	3 209	98,0 %
ausländisch	65	2,0 %

Herkunft

Einwohner mit Migrationshintergrund	261	8,0 %
dav. Deutsche eingebürgert	85	
Deutsche (Spät-)Aussiedler	111	
Ausländer	65	



■ Deutsche (ohne Zuwand.-...)

Familienstand

ledig	1 041	31,8 %
verheiratet / Lebenspartnerschaft	1 728	52,8 %
geschieden / LP aufgehoben	230	7,0 %
verwitwet / LP verstorben	275	8,4 %

Religionszugehörigkeit

evangelisch	1 521	46,5 %
römisch-katholisch	318	9,7 %
sonstige bzw. ohne Angabe	1 435	43,8 %

Alter

0 bis unter 3 Jahre	59	1,8 %
3 bis unter 6 Jahre	65	2,0 %
6 bis unter 10 Jahre	90	2,7 %
10 bis unter 15 Jahre	142	4,3 %
15 bis unter 18 Jahre	90	2,7 %
18 bis unter 20 Jahre	74	2,3 %
20 bis unter 25 Jahre	150	4,6 %
25 bis unter 30 Jahre	150	4,6 %
30 bis unter 35 Jahre	153	4,7 %
35 bis unter 40 Jahre	122	3,7 %
40 bis unter 45 Jahre	174	5,3 %
45 bis unter 50 Jahre	267	8,2 %
50 bis unter 55 Jahre	306	9,3 %
55 bis unter 60 Jahre	231	7,1 %
60 bis unter 65 Jahre	198	6,0 %
65 bis unter 75 Jahre	527	16,1 %
75 Jahre und älter	476	14,5 %

Durchschnittsalter in Jahren **48,9**

Privathaushalte

(ohne Gemeinschaftsunterkünfte)

1 670

dav. 1-Personen-Haushalte	643	38,5 %
2-Personen-Haushalte	643	38,5 %
3-Personen-Haushalte	220	13,2 %
4-Personen-Haushalte	121	7,2 %
5 und mehr Personen-Haushalte	43	2,6 %

dar. Haushalte mit 1 Kind	163	9,8 %
Haushalte mit 2 Kindern	92	5,5 %
Haushalte mit 3 und mehr Kindern	30	1,8 %

dar. Haushalte Alleinerziehender	67	4,0 %
dav. Frau + Kind(er)	54	80,6 %
Mann + Kind(er)	13	19,4 %

durchschnittliche Personenanzahl je Privathaushalt **2,0**

Wilhelmshaven _ Stadtgebiet _ Stadtteil

VOSLAPP

Stand: Jahr 2014

- ▶ Quelle: Auswertung des Einwohnermelderegisters der Stadt Wilhelmshaven (MESO)
- ▶ Personenkreis: nur Einwohner mit Hauptwohnung in Wilhelmshaven

Geburten	16	Sterbefälle	37
Geschlecht		Geschlecht	
männlich	8 50,0 %	männlich	16 43,2 %
weiblich	8 50,0 %	weiblich	21 56,8 %
Staatsangehörigkeit		Staatsangehörigkeit	
deutsch	. .	deutsch	37 100,0 %
ausländisch	. .	ausländisch	- -

Natürliche Einwohnerbewegungen (Geburten ./ Sterbefälle)	Saldo: - 21
---	-------------

Zuzüge (incl. innerstädt. Umzüge)	266	Fortzüge (incl. innerstädt. Umzüge)	339
Herkunft		Ziel	
außerhalb Wilhelmshavens	78 29,3 %	außerhalb Wilhelmshavens	111 32,7 %
innerhalb Wilhelmshavens	188 70,7 %	innerhalb Wilhelmshavens	228 67,3 %
Geschlecht		Geschlecht	
männlich	143 53,8 %	männlich	167 49,3 %
weiblich	123 46,2 %	weiblich	172 50,7 %
Staatsangehörigkeit		Staatsangehörigkeit	
deutsch	240 90,2 %	deutsch	319 94,1 %
ausländisch	26 9,8 %	ausländisch	20 5,9 %
Alter		Alter	
unter 20 Jahre	48 18,0 %	unter 20 Jahre	70 20,6 %
20 bis unter 40 Jahre	145 54,5 %	20 bis unter 40 Jahre	175 51,6 %
40 bis unter 65 Jahre	62 23,3 %	40 bis unter 65 Jahre	67 19,8 %
65 Jahre und älter	11 4,1 %	65 Jahre und älter	27 8,0 %

Räumliche Einwohnerbewegungen (Zuzüge ./ Fortzüge)	Saldo: - 73
---	-------------

Einwohnerbestand am ... 01.01.2014*: 3 368 31.12.2014: 3 274 Gesamtsaldo: - 94

* aufgrund rückwirkender Korrekturen im Melderegister nicht mit bisher veröffentlichten Werten vergleichbar



Wilhelmshaven _ Stadtgebiet _ Stadtteil

FEDDERWARDEN

Fedderwarden ist aus einer bäuerlichen Wurtensiedlung (eine Wurt ist eine angelegte Aufschüttung, die Gehöfte und Siedlungen vor Sturmfluten schützen soll) hervorgegangen. Der Name bedeutet: „der Wohnplatz der Sippe der Fedde“. Die ersten Bewohner nutzten eine aus der Marsch herausragende Geestkuppe zur Gründung einer Siedlung. Die St. Stephanus-Kirche wird erstmals 1420 erwähnt. Es wird angenommen, dass sie auf den Fundamenten einer älteren Kirche aus der Zeit um 1150 steht.

Fedderwarden hat sich seit dem Zusammenschluß mit Wilhelmshaven im Jahre 1972 zu einer Wohnsiedlung entwickelt.

Kleinräumige Gliederung

Gebiet	Fläche in ha	Einwohner insgesamt	Einwohn.-dichte je ha
Stadtteil			
44 Fedderwarden	768,4	1 827	2,4
→ Stadtviertel:			
441 Schilldeich	233,3	57	0,2
442 Fedderwarden	535,1	1 770	3,3

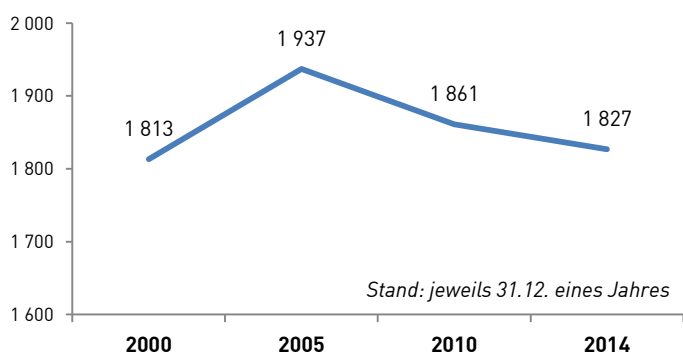


Ortskern Fedderwarden

Einwohnerbewegungen auf einem Blick

Gebiet	absoluter Wert	je 1 000 Einw.
44 Fedderwarden		
Geburten	15	8,2
Sterbefälle	18	9,9
Zuzüge (incl. innerstädt. Umzüge)	128	70,1
Fortzüge (incl. innerstädt. Umzüge)	129	70,6

Entwicklung der Einwohnerzahl seit dem Jahr 2000



Lage des Stadtteils im Stadtgebiet

Wilhelmshaven _ Stadtgebiet _ Stadtteil

FEDDERWARDEN

Stichtag: 31.12.2014

- ▶ Quelle: kleinräumige Auswertung des Einwohnermelderegisters der Stadt Wilhelmshaven (MESO)
- ▶ Personenkreis: nur Einwohner mit Hauptwohnung in Wilhelmshaven

Einwohner mit Hauptwohnung **1 827**

Geschlecht

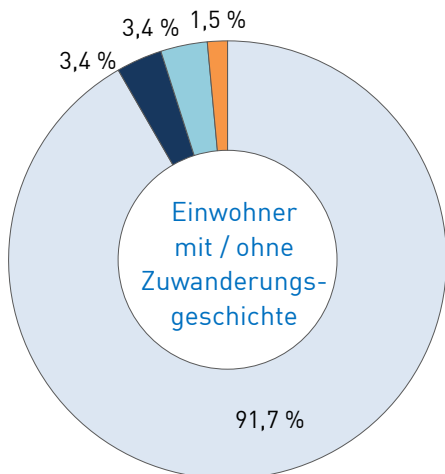
männlich	909	49,8 %
weiblich	918	50,2 %

Staatsangehörigkeit

deutsch	1 800	98,5 %
ausländisch	27	1,5 %

Herkunft

Einwohner mit Migrationshintergrund	152	8,3 %
dav. Deutsche eingebürgert	62	
Deutsche (Spät-)Aussiedler	63	
Ausländer	27	



■ Deutsche (ohne Zuwand.-... eingebürgert)
 ■ Deutsche eingebürgert
 ■ Deutsche (Spät-)Aussiedler
 ■ Ausländer

Familienstand

ledig	597	32,7 %
verheiratet / Lebenspartnerschaft	1 019	55,8 %
geschieden / LP aufgehoben	96	5,3 %
verwitwet / LP verstorben	115	6,3 %

Religionszugehörigkeit

evangelisch	902	49,4 %
römisch-katholisch	183	10,0 %
sonstige bzw. ohne Angabe	742	40,6 %

Alter

0 bis unter 3 Jahre	35	1,9 %
3 bis unter 6 Jahre	48	2,6 %
6 bis unter 10 Jahre	97	5,3 %
10 bis unter 15 Jahre	76	4,2 %
15 bis unter 18 Jahre	63	3,4 %
18 bis unter 20 Jahre	29	1,6 %
20 bis unter 25 Jahre	70	3,8 %
25 bis unter 30 Jahre	69	3,8 %
30 bis unter 35 Jahre	78	4,3 %
35 bis unter 40 Jahre	91	5,0 %
40 bis unter 45 Jahre	111	6,1 %
45 bis unter 50 Jahre	130	7,1 %
50 bis unter 55 Jahre	131	7,2 %
55 bis unter 60 Jahre	117	6,4 %
60 bis unter 65 Jahre	157	8,6 %
65 bis unter 75 Jahre	333	18,2 %
75 Jahre und älter	192	10,5 %

Durchschnittsalter in Jahren **47,3**

Privathaushalte

(ohne Gemeinschaftsunterkünfte)

811

dav. 1-Personen-Haushalte	218	26,9 %
2-Personen-Haushalte	356	43,9 %
3-Personen-Haushalte	110	13,6 %
4-Personen-Haushalte	86	10,6 %
5 und mehr Personen-Haushalte	41	5,1 %

dar. Haushalte mit 1 Kind	79	9,7 %
Haushalte mit 2 Kindern	68	8,4 %
Haushalte mit 3 und mehr Kindern	28	3,5 %

dar. Haushalte Alleinerziehender	35	4,3 %
dav. Frau + Kind(er)	30	85,7 %
Mann + Kind(er)	5	14,3 %

durchschnittliche Personenanzahl je Privathaushalt **2,3**

Wilhelmshaven _ Stadtgebiet _ Stadtteil

FEDDERWARDEN

Stand: Jahr 2014

- ▶ Quelle: Auswertung des Einwohnermelderegisters der Stadt Wilhelmshaven (MESO)
- ▶ Personenkreis: nur Einwohner mit Hauptwohnung in Wilhelmshaven

Geburten	15
Geschlecht	
männlich	6 40,0 %
weiblich	9 60,0 %
Staatsangehörigkeit	
deutsch	15 100,0 %
ausländisch	- -

Sterbefälle	18
Geschlecht	
männlich	8 44,4 %
weiblich	10 55,6 %
Staatsangehörigkeit	
deutsch	18 100,0 %
ausländisch	- -

Natürliche Einwohnerbewegungen (Geburten ./ Sterbefälle) Saldo: - 3

Zuzüge (incl. innerstädt. Umzüge)	128
Herkunft	
außerhalb Wilhelmshavens	41 32,0 %
innerhalb Wilhelmshavens	87 68,0 %
Geschlecht	
männlich	60 46,9 %
weiblich	68 53,1 %
Staatsangehörigkeit	
deutsch	124 96,9 %
ausländisch	4 3,1 %
Alter	
unter 20 Jahre	44 34,4 %
20 bis unter 40 Jahre	49 38,3 %
40 bis unter 65 Jahre	26 20,3 %
65 Jahre und älter	9 7,0 %

Fortzüge (incl. innerstädt. Umzüge)	129
Ziel	
außerhalb Wilhelmshavens	58 45,0 %
innerhalb Wilhelmshavens	71 55,0 %
Geschlecht	
männlich	63 48,8 %
weiblich	66 51,2 %
Staatsangehörigkeit	
deutsch	. .
ausländisch	. .
Alter	
unter 20 Jahre	28 21,7 %
20 bis unter 40 Jahre	59 45,7 %
40 bis unter 65 Jahre	32 24,8 %
65 Jahre und älter	10 7,8 %

Räumliche Einwohnerbewegungen (Zuzüge ./ Fortzüge) Saldo: - 1

Einwohnerbestand am ... 01.01.2014*: 1 831 31.12.2014: 1 827 Gesamtsaldo: - 4

* aufgrund rückwirkender Korrekturen im Melderegister nicht mit bisher veröffentlichten Werten vergleichbar

Wilhelmshaven _ Stadtgebiet _ Stadtteil

SENGWARDEN

Im Mittelalter war Sengwarden zunächst eigenständige Herrlichkeit, ehe es zur Herrlichkeit von Inn- und Knyphausen zusammengelegt wurde. Bis heute hat das Wurdendorf Sengwarden seinen überwiegend dörflichen, besonders durch die Landwirtschaft geprägten Charakter weitgehend erhalten.

Zwei Sehenswürdigkeiten prägen das Ortsbild: eine Mühle sowie die auf einer hohen Wurt gelegenen St. Georgs-Kirche.

In den letzten Jahren wurde der Ortskern Sengwardens um ein Gewerbegebiet und ein Wohngebiet erweitert.

Kleinräumige Gliederung

Gebiet	Fläche in ha	Einwohner insgesamt	Einwohn.-dichte je ha
Stadtteil			
45 Sengwarden	2 551,7	1 214	0,5
→ Stadtviertel:			
451 Breddewarden	479,5	136	0,3
452 Utters	506,0	36	0,1
453 Bohnenburg	278,4	32	0,1
454 Sengwarden	1 287,8	1 010	0,8

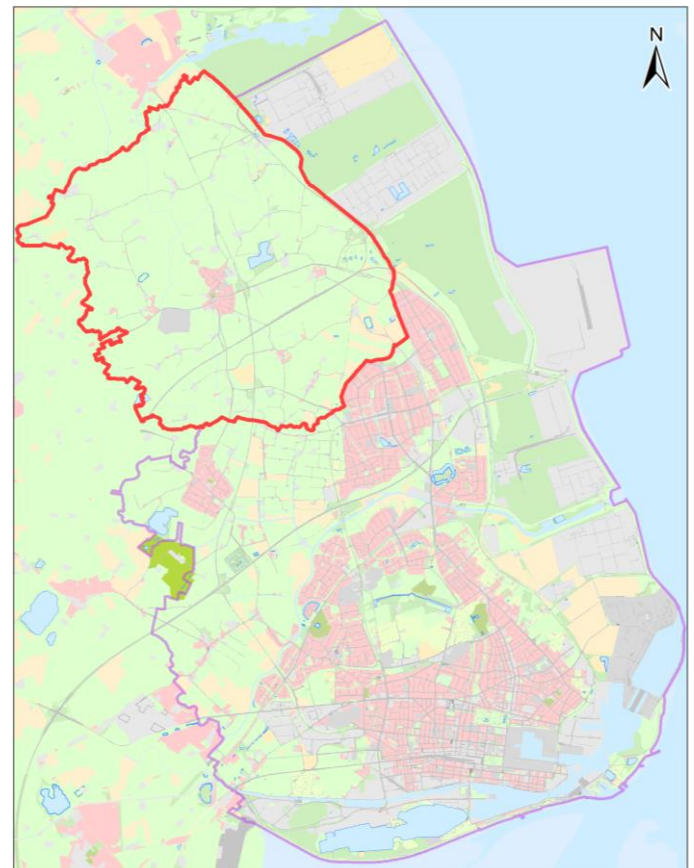
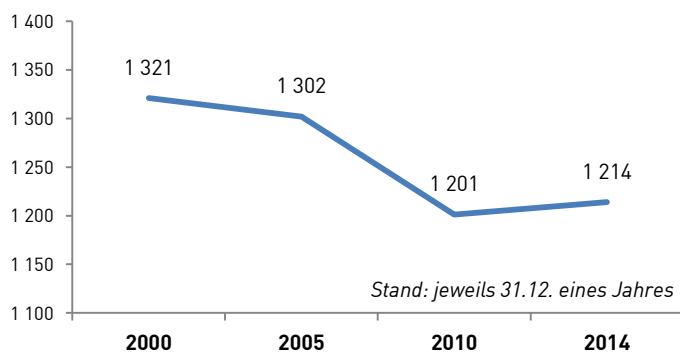


Ortskern Sengwarden

Einwohnerbewegungen auf einem Blick

Gebiet	absoluter Wert	je 1 000 Einw.
45 Sengwarden		
Geburten	4	3,3
Sterbefälle	10	8,2
Zuzüge (incl. innerstädt. Umzüge)	119	98,0
Fortzüge (incl. innerstädt. Umzüge)	114	93,9

Entwicklung der Einwohnerzahl seit dem Jahr 2000



Lage des Stadtteils im Stadtgebiet

Wilhelmshaven _ Stadtgebiet _ Stadtteil

SENGWARDEN

Stichtag: 31.12.2014

- ▶ Quelle: kleinräumige Auswertung des Einwohnermelderegisters der Stadt Wilhelmshaven (MESO)
- ▶ Personenkreis: nur Einwohner mit Hauptwohnung in Wilhelmshaven

Einwohner mit Hauptwohnung

1 214

Geschlecht

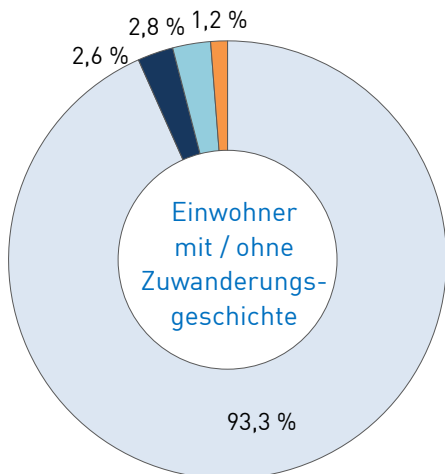
männlich	605	49,8 %
weiblich	609	50,2 %

Staatsangehörigkeit

deutsch	1 199	98,8 %
ausländisch	15	1,2 %

Herkunft

Einwohner mit Migrationshintergrund	81	6,7 %
dav. Deutsche eingebürgert	32	
Deutsche (Spät-)Aussiedler	34	
Ausländer	15	



■ Deutsche (ohne Zuwand.-...)

Familienstand

ledig	431	35,5 %
verheiratet / Lebenspartnerschaft	612	50,4 %
geschieden / LP aufgehoben	77	6,3 %
verwitwet / LP verstorben	94	7,7 %

Religionszugehörigkeit

evangelisch	724	59,6 %
römisch-katholisch	100	8,2 %
sonstige bzw. ohne Angabe	390	32,1 %

Alter

0 bis unter 3 Jahre	24	2,0 %
3 bis unter 6 Jahre	37	3,0 %
6 bis unter 10 Jahre	44	3,6 %
10 bis unter 15 Jahre	48	4,0 %
15 bis unter 18 Jahre	58	4,8 %
18 bis unter 20 Jahre	26	2,1 %
20 bis unter 25 Jahre	53	4,4 %
25 bis unter 30 Jahre	56	4,6 %
30 bis unter 35 Jahre	76	6,3 %
35 bis unter 40 Jahre	52	4,3 %
40 bis unter 45 Jahre	82	6,8 %
45 bis unter 50 Jahre	92	7,6 %
50 bis unter 55 Jahre	117	9,6 %
55 bis unter 60 Jahre	91	7,5 %
60 bis unter 65 Jahre	101	8,3 %
65 bis unter 75 Jahre	139	11,4 %
75 Jahre und älter	118	9,7 %

Durchschnittsalter in Jahren **45,1**

Privathaushalte

(ohne Gemeinschaftsunterkünfte)

547

dav. 1-Personen-Haushalte	177	32,4 %
2-Personen-Haushalte	196	35,8 %
3-Personen-Haushalte	93	17,0 %
4-Personen-Haushalte	60	11,0 %
5 und mehr Personen-Haushalte	21	3,8 %

dar. Haushalte mit 1 Kind	73	13,3 %
Haushalte mit 2 Kindern	44	8,0 %
Haushalte mit 3 und mehr Kindern	14	2,6 %

dar. Haushalte Alleinerziehender	21	3,8 %
dav. Frau + Kind(er)	18	85,7 %
Mann + Kind(er)	3	14,3 %

durchschnittliche Personenanzahl je Privathaushalt **2,2**

Wilhelmshaven _ Stadtgebiet _ Stadtteil

SENGWARDEN

Stand: Jahr 2014

- ▶ Quelle: Auswertung des Einwohnermelderegisters der Stadt Wilhelmshaven (MESO)
- ▶ Personenkreis: nur Einwohner mit Hauptwohnung in Wilhelmshaven

Geburten	4		Sterbefälle	10	
Geschlecht			Geschlecht		
männlich	4	100,0 %	männlich	4	40,0 %
weiblich	-	-	weiblich	6	60,0 %
Staatsangehörigkeit			Staatsangehörigkeit		
deutsch	4	100,0 %	deutsch	10	100,0 %
ausländisch	-	-	ausländisch	-	-

Natürliche Einwohnerbewegungen (Geburten ./.. Sterbefälle) Saldo: - 6

Zuzüge (incl. innerstädt. Umzüge)	119		Fortzüge (incl. innerstädt. Umzüge)	114	
Herkunft			Ziel		
außerhalb Wilhelmshavens	40	33,6 %	außerhalb Wilhelmshavens	56	49,1 %
innerhalb Wilhelmshavens	79	66,4 %	innerhalb Wilhelmshavens	58	50,9 %
Geschlecht			Geschlecht		
männlich	56	47,1 %	männlich	51	44,7 %
weiblich	63	52,9 %	weiblich	63	55,3 %
Staatsangehörigkeit			Staatsangehörigkeit		
deutsch	113	95,0 %	deutsch	111	97,4 %
ausländisch	6	5,0 %	ausländisch	3	2,6 %
Alter			Alter		
unter 20 Jahre	32	26,9 %	unter 20 Jahre	22	19,3 %
20 bis unter 40 Jahre	52	43,7 %	20 bis unter 40 Jahre	59	51,8 %
40 bis unter 65 Jahre	28	23,5 %	40 bis unter 65 Jahre	24	21,1 %
65 Jahre und älter	7	5,9 %	65 Jahre und älter	9	7,9 %

Räumliche Einwohnerbewegungen (Zuzüge ./.. Fortzüge) Saldo: 5

Einwohnerbestand am ... 01.01.2014*: 1 215 31.12.2014: 1 214 Gesamtsaldo: - 1

* aufgrund rückwirkender Korrekturen im Melderegister nicht mit bisher veröffentlichten Werten vergleichbar

Wilhelmshaven _ Stadtgebiet _ Stadtteil

ÖSTLICHE GRODENFLÄCHEN

Die Stadtteile Heppenser Groden, Rüstersieler Groden, Voslapper Groden und JadeWeserPort wurden in dieser Übersicht unter dem Begriff "östliche Grodenflächen" zusammengefasst. Groden ist die Bezeichnung für das durch Deichbau und Entwässerung aus der See gewonnene, sehr flache Land. Der Heppenser Groden wurde ab 1938 eingedeicht, ab 1963 der Rüstersieler Groden und ab 1971 letztendlich der Voslapper Groden. Ab 2008 erfolgte dann die Landgewinnung für den JadeWeserPort - Deutschlands einzigem Tiefwasserhafen (Inbetriebnahme: Ende 2012). Die Nutzung dieser Gebiete wird durch den Marinestützpunkt (Heppenser Groden), die Öl- und Chemieindustrie (Voslapper Groden) und den Containerterminal (JadeWeserPort) bestimmt.

Kleinräumige Gliederung

Gebiet	Fläche in ha	Einwohner insgesamt	Einwohn.-dichte je ha
Stadtteile			
51 Heppenser Groden	642,6	491	0,8
52 Rüstersieler Groden	589,4	2	0,0
53 Voslapper Groden	1 314,5	1	0,0
54 JadeWeserPort	348,0	-	-

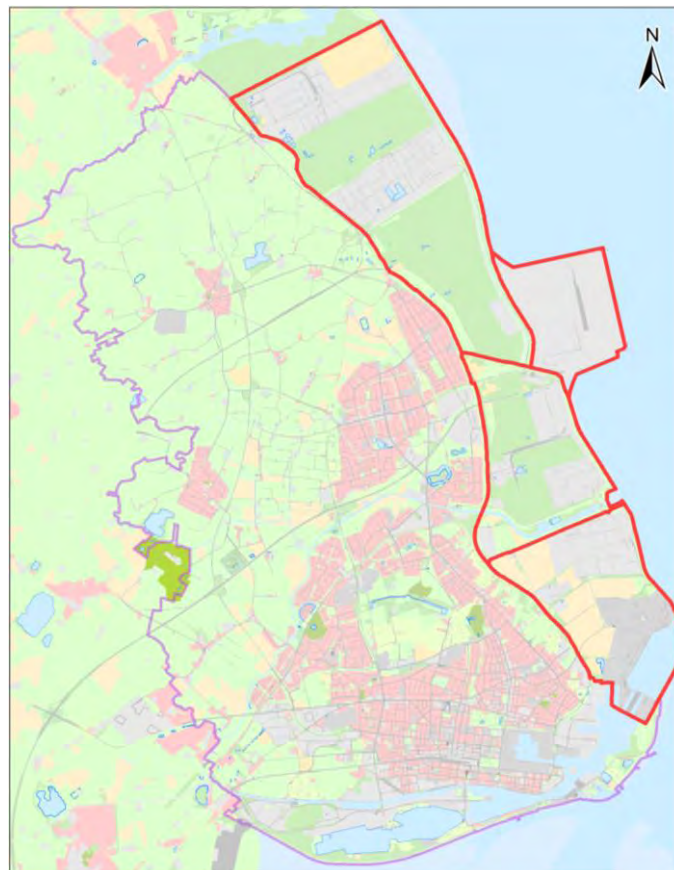
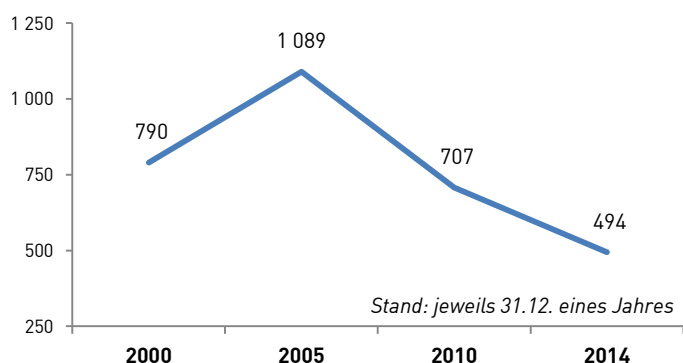


Fleischzentrum und Zentralkläranlage im Heppenser Groden

Einwohnerbewegungen auf einem Blick

Gebiet	absoluter Wert	je 1 000 Einw.
51-54 Östliche Grodenflächen		
Geburten	-	-
Sterbefälle	-	-
Zuzüge (incl. innerstädt. Umzüge)	127	258,7
Fortzüge (incl. innerstädt. Umzüge)	316	643,6

Entwicklung der Einwohnerzahl seit dem Jahr 2000



Lage der Stadtteile im Stadtgebiet

Wilhelmshaven _ Stadtgebiet _ Stadtteil

ÖSTLICHE GRODENFLÄCHEN

Stichtag: 31.12.2014

- ▶ Quelle: kleinräumige Auswertung des Einwohnermelderegisters der Stadt Wilhelmshaven (MESO)
- ▶ Personenkreis: nur Einwohner mit Hauptwohnung in Wilhelmshaven

Einwohner mit Hauptwohnung **494**

Geschlecht

männlich	464	93,9 %
weiblich	30	6,1 %

Staatsangehörigkeit

deutsch	.	.
ausländisch	.	.

Herkunft

Einwohner mit Migrationshintergrund	52	10,5 %
dav. Deutsche eingebürgert	.	.
Deutsche (Spät-)Aussiedler	.	.
Ausländer	.	.

aufgrund zu geringer Werte
keine Aussage möglich

Familienstand

ledig	480	97,2 %
verheiratet / Lebenspartnerschaft	.	.
geschieden / LP aufgehoben	.	.
verwitwet / LP verstorben	.	.

Religionszugehörigkeit

evangelisch	141	28,5 %
römisch-katholisch	80	16,2 %
sonstige bzw. ohne Angabe	273	55,3 %

Alter

0 bis unter 3 Jahre	.	.
3 bis unter 6 Jahre	.	.
6 bis unter 10 Jahre	.	.
10 bis unter 15 Jahre	.	.
15 bis unter 18 Jahre	.	.
18 bis unter 20 Jahre	.	.
20 bis unter 25 Jahre	.	.
25 bis unter 30 Jahre	.	.
30 bis unter 35 Jahre	.	.
35 bis unter 40 Jahre	.	.
40 bis unter 45 Jahre	.	.
45 bis unter 50 Jahre	.	.
50 bis unter 55 Jahre	.	.
55 bis unter 60 Jahre	.	.
60 bis unter 65 Jahre	.	.
65 bis unter 75 Jahre	.	.
75 Jahre und älter	.	.

Durchschnittsalter in Jahren **.**

Privathaushalte

(ohne Gemeinschaftsunterkünfte)

4	.
dav. 1-Personen-Haushalte	.
2-Personen-Haushalte	.
3-Personen-Haushalte	.
4-Personen-Haushalte	.
5 und mehr Personen-Haushalte	.

dar. Haushalte mit 1 Kind	.
Haushalte mit 2 Kindern	.
Haushalte mit 3 und mehr Kindern	.

dar. Haushalte Alleinerziehender	.
dav. Frau + Kind(er)	.
Mann + Kind(er)	.

durchschnittliche Personenanzahl je Privathaushalt **.**

Wilhelmshaven _ Stadtgebiet _ Stadtteil

ÖSTLICHE GRODENFLÄCHEN

Stand: Jahr 2014

- ▶ Quelle: Auswertung des Einwohnermelderegisters der Stadt Wilhelmshaven (MESO)
- ▶ Personenkreis: nur Einwohner mit Hauptwohnung in Wilhelmshaven

Geburten	-	Sterbefälle	-
Geschlecht		Geschlecht	
männlich	-	männlich	-
weiblich	-	weiblich	-
Staatsangehörigkeit		Staatsangehörigkeit	
deutsch	-	deutsch	-
ausländisch	-	ausländisch	-
Natürliche Einwohnerbewegungen (Geburten ./ Sterbefälle)			Saldo: -

Zuzüge (incl. innerstädt. Umzüge)	127	Fortzüge (incl. innerstädt. Umzüge)	316
Herkunft		Ziel	
außerhalb Wilhelmshavens	100 78,7 %	außerhalb Wilhelmshavens	243 76,9 %
innerhalb Wilhelmshavens	27 21,3 %	innerhalb Wilhelmshavens	73 23,1 %
Geschlecht		Geschlecht	
männlich	121 95,3 %	männlich	298 94,3 %
weiblich	6 4,7 %	weiblich	18 5,7 %
Staatsangehörigkeit		Staatsangehörigkeit	
deutsch	.	deutsch	313 99,1 %
ausländisch	.	ausländisch	3 0,9 %
Alter		Alter	
unter 20 Jahre	.	unter 20 Jahre	.
20 bis unter 40 Jahre	.	20 bis unter 40 Jahre	.
40 bis unter 65 Jahre	.	40 bis unter 65 Jahre	.
65 Jahre und älter	.	65 Jahre und älter	.
Räumliche Einwohnerbewegungen (Zuzüge ./ Fortzüge)			Saldo: - 189

Einwohnerbestand am ... 01.01.2014*: 680 31.12.2014: 491 Gesamtsaldo: - 189

* aufgrund rückwirkender Korrekturen im Melderegister nicht mit bisher veröffentlichten Werten vergleichbar